

  
**JANÓW**  
*na szczęście*

# RAPORT O STANIE GMINY JANÓW ZA 2023 ROK



**MAJ 2024**



*Szanowni Państwo,  
Mieszkańcy Gminy Janów,*

wypełniając ciężący na mnie ustawowy obowiązek z dumą prezentuję Państwu Raport o stanie Gminy Janów za 2023 rok. Jest on kompleksowym podsumowaniem działalności Gminy Janów oraz jej jednostek organizacyjnych w 2023 roku. Zawiera liczne zestawienia dotyczące każdego aspektu funkcjonowania Naszego samorządu. W tym dokumencie znajdziecie informacje dotyczące spraw finansowych, gospodarczych i społecznych. Pokazuje on jak wygląda obecna sytuacja społeczno-gospodarcza Naszej Gminy.

Rok 2023 naznaczony był kryzysem gospodarczym, jednak Nasza wspólnota poradziła sobie z tym bardzo dobrze.

Występujące trudności nie zwalniają nas przecież z wytężonej troski o lokalne dobro, zrównoważony rozwój i przeobrażanie Małej Ojczyzny. Zaplanowane na 2023 rok Gminne inwestycje zrealizowaliśmy. Zadłużenie Gminy wciąż spada, a dochody wzrastają. Wszystkie zadania – zarówno te obligatoryjne, jak i fakultatywne, własne i zlecone – realizujemy na coraz wyższym poziomie, dbając o dobro Naszych mieszkańców i środowisko naturalne. Mimo trudnego i niespokojnego czasu oraz wielkiej złożoności zdarzeń, dopełniamy wszelkich starań, aby bieżące funkcjonowanie Gminy Janów nie zostało zakłócone. To wszystko się dzieje i jestem ogromnie dumny z tego, że rozwija się i umacnia Nasza Mała Ojczyzna. Wszystkie Nasze działania, w których ogromna jest Państwa zasługa, przynoszą znakomity efekt. Dowodem na to jest ilość zrealizowanych w 2023 roku inwestycji i remontów, których wartość przekracza 30 milionów złotych. Wśród tych najważniejszych można wymienić: kompleksową modernizację oświetlenia ulicznego, budowę kanalizacji sanitarnych w Zagórze, Bystrzanowicach i Okrągliku, przebudowę dróg gminnych w Górach Gorzkowskich, Pabianicach i Piasku oraz remonty ulicy Krasińskiego, Osiedla Klonów, Wadowickiego i św. Józefa w Żółtym Potoku, a także budowę wodociągu z Lusławic Kolonii do Okrąglika – Jeziórko. Ważną inwestycją jest również częściowa przebudowa szkoły w Janowie, w której powstał pierwszy w gminie żłobek.

Dalszy rozkwit Gminy Janów możliwy jest nie tylko dzięki śmiałej wizji i odważnym decyzjom, ale także współpracy ze wszystkimi, którym na sercu leży dobro Naszej lokalnej społeczności. Ten Raport udowadnia to, że systematyczny rozwój i ogólna zgoda w sprawach ważnych są możliwe i dają wymierne efekty. Mój cel, do którego dążę razem z Państwem i dla Państwa to zapewnienie stabilności gminnego budżetu, nieustanne plany na kolejne inwestycje infrastrukturalne, aktywne pozyskiwanie funduszy zewnętrznych, inwestycje w naukę naszych dzieci, w sport, turystykę i kulturę. Staram się działać mądrze i rozważnie, wspólnie z Państwem rozwiązując problemy, ale także kreślić śmiałą wizję na przyszłość. Nie można zmieniać



rzeczywistości i podejmować kluczowych decyzji dotyczących rozwoju Gminy bez umiejętności wstuchiwania się w opinie i oczekiwania mieszkańców Naszej Gminy. Dlatego zapraszam i zachęcam do wspólnych rozmów i debaty.

Niniejszy dokument jest zbiorem i opisem wysiłku, pracy i starań wielu osób: pracowników Urzędu Gminy Janów i wszystkich jej jednostek organizacyjnych, nauczycieli i wychowawców, radnych, sołtysów, naszych kontrahentów, lokalnych przedsiębiorców, partnerów społecznych, organizacji pozarządowych, parafii oraz aktywnych mieszkańców, którzy troszczą się nie tylko o własne podwórko, ale mają na względzie dobro całej wspólnoty. Dziękuję Wam wszystkim, za kolejny bardzo dobry rok dla Gminy Janów, bo uważam, że taki właśnie był. Mam nadzieję, że wiara w lepsze jutro i dobra energia, mimo różnych przeciwności, pozwoli nam spokojnie i konsekwentnie realizować wyznaczone na przyszłość cele, w poczuciu, że działamy wspólnie i dla dobra wspólnego. Zarządzanie lokalną społecznością, taką jak Gmina Janów, to powód do radości, dumy i zadowolenia, to także dla mnie wyzwanie i ogromne zobowiązanie. Jestem głęboko przekonany, że wspólną ciężką pracą możemy jeszcze wiele osiągnąć.

Tymczasem zapraszam Państwa do lektury Raportu o stanie Gminy Janów za 2023 roku.

Z wyrazami szacunku,

Wójt Gminy Janów



## Spis treści

Zaproszenie.....	1
I. Informacje ogólne .....	5
I. 1. Ogólna charakterystyka gminy .....	5
I. 2. Urząd Gminy Janów i gminne jednostki organizacyjne .....	6
I. 3. Jednostki pomocnicze gminy.....	6
I. 4. Sytuacja demograficzna w gminie .....	8
I. 5. Gospodarstwa rolne .....	9
I. 6. Podmioty gospodarcze w gminie .....	10
I. 7. Organizacje pozarządowe w gminie .....	10
II. Informacje finansowe .....	12
II. 1. Budżet Gminy Janów .....	12
II. 2. Stan finansów gminy .....	15
II. 3. Realizacja funduszu sołeckiego .....	17
III. Realizacja inwestycji i funduszy zewnętrznych.....	20
III. 1. Zrealizowane zadania inwestycyjne .....	20
III. 2. Pozyskiwanie funduszy zewnętrznych.....	21
IV. Informacja o stanie mienia komunalnego .....	23
IV. 1. Grunty mienia komunalnego .....	23
IV. 2. Stan mienia komunalnego.....	25
IV. 3. Infrastruktura techniczna .....	27
V. Informacja o realizacji polityk, programów i strategii .....	28
V. 1. Studium uwarunkowań i kierunków zagospodarowania przestrzennego .....	28
V. 2. Miejscowe plany zagospodarowania przestrzennego .....	29
V. 3. Gminny Program Rewitalizacji .....	29
V. 4. Program Gospodarowania Mieszkaniowym Zasobem Gminy Janów .....	30
V. 5. Program Współpracy z Organizacjami Pozarządowymi oraz Podmiotami Pożytku Publicznego ..	30
V. 6. Gminny Program Wspierania Rodziny w Gminie Janów .....	31
V. 7. Gminna Strategia Rozwiązywania Problemów Społecznych .....	31
V. 8. Gminny Program Przeciwdziałania Przemocy w Rodzinie oraz ochrony ofiar przemocy w rodzinie dla Gminy Janów .....	31
V. 9. Gminny Program Profilaktyki i Rozwiązywania Problemów Alkoholowych oraz Przeciwdziałania Narkomanii w Gminie Janów na lata 2022 – 2025 .....	32
VI. Gospodarka odpadami i ochrona środowiska .....	33
VI. 1. Zasady gospodarowania odpadami w gminie .....	33
VI. 2. Ochrona środowiska.....	35
VI. 3. Gospodarka wodno-ściekowa .....	36
VII. Oświata.....	38
VII. 1. Organizacja edukacji szkolno-przedszkolnej w gminie.....	38
VII. 2. Informacje finansowe w zakresie oświaty .....	39
VIII. Kultura, sport, turystyka i promocja gminy .....	41
VIII. 1. Instytucje kultury .....	41
VIII.1.A. Samorządowy Ośrodek Kultury i Sportu w Janowie .....	41
VIII.1.B. Gminna Biblioteka Publiczna w Janowie.....	44
VIII.1.C. Muzeum Regionalne im. Zygmunta Krasińskiego w Żłotym Potoku .....	45

VIII. 2. Sport w Gminie Janów .....	45
VIII. 3. Turystyka w Gminie Janów .....	46
VIII. 4. Promocja gminy .....	47
VIII. 5. Obiekty zabytkowe w gminie .....	47
IX. Pomoc społeczna i ochrona zdrowia .....	48
IX. 1. Pomoc społeczna, zakres działalności i finansowanie .....	48
IX. 2. Ochrona zdrowia w gminie .....	49
IX. 3. Infrastruktura społeczna .....	50
X. Ochrona przeciwpożarowa .....	52
XI. Uchwały Rady Gminy i zarządzenia Wójta Gminy .....	53
XI. 1. Uchwały Rady Gminy Janów .....	53
XI. 2. Zarządzenia Wójta Gminy Janów .....	53
XII. Współpraca i przynależność gminy do organizacji .....	54
XII. 1. Przynależność gminy do organizacji .....	54
XII. 2. Współpraca gminy z innymi jednostkami samorządu terytorialnego .....	55
Podsumowanie .....	56

# I. Informacje ogólne

## I. 1. Ogólna charakterystyka gminy

Gmina Janów jest gminą wiejską o charakterze turystyczno-rolniczym, zlokalizowaną administracyjnie w powiecie częstochowskim, w województwie śląskim. Położona jest w północno-wschodniej części Jury Krakowsko – Częstochowskiej, w odległości 20 km od Częstochowy i 90 km od Krakowa. Siedzibą gminy jest wieś Janów, a w jej skład wchodzi 22 sołectwa. Sąsiaduje z gminami powiatu częstochowskiego: Lelów, Przyrów, Mstów i Olsztyn oraz powiatu myszkowskiego: Niegowa i Żarki.

Gmina zajmuje obszar o powierzchni 1467 km<sup>2</sup> i obwodzie granic długości 83,6 km. Jej bogactwem są lasy mieszane, głównie sosnowo – bukowe, które obejmują 75,3 km<sup>2</sup>, co stanowi 51,6% jej powierzchni. Według stanu na dzień 31 grudnia 2023 roku gminę zamieszkiwało 5 881 osób. Przez Gminę Janów przebiega droga krajowa nr 46 Kłodzko – Częstochowa – Szczekociny oraz droga wojewódzka nr 793 Św. Anna – Żarki – Siewierz. Gmina Janów słynie z doskonałej i urozmaiconej infrastruktury turystycznej. Jej atutami są liczne ścieżki przyrodniczo-dydaktyczne, szlaki turystyczne rowerowe i piesze oraz różnorodna baza noclegowa i gastronomiczna. Znajduje się tutaj wszystko, co zapewnia wspaniały wypoczynek: przepiękne lasy, wypływająca ze źródeł krystalicznie czysta woda, malownicze ostańce o fantastycznych kształtach, liczne jaskinie i schroniska skalne, świeże pachnące żywicą powietrze, pustynia oraz niezapomniane krajobrazy jurajskie. Przez teren gminy przepływa rzeka Wiercica. Na tym mocno zalesionym terenie znajduje się wiele lasów, które obfitują w grzyby i co roku stanowią cel odwiedzin miłośników grzybobrania. Gmina położona jest na pięknych wyżynnych terenach, które charakteryzuje malowniczy krajobraz zachęcający zarówno do turystyki rowerowej, jak i do pieszych spacerów. Dzięki temu odwiedzają ją tysiące turystów pieszych i rowerowych, taterników, grotolarzy, wędkarzy, miłośników jazdy konnej i sportów motorowych.

Grafika 1. Mapa Gminy Janów.



Źródło: [www.janow.pl](http://www.janow.pl)

## I. 2. Urząd Gminy Janów i gminne jednostki organizacyjne

Urząd Gminy Janów jest jednostką organizacyjną, której kierownikiem jest Wójt Gminy Janów i przy pomocy której realizuje on zadania wynikające z przepisów prawa oraz uchwał podejmowanych przez Radę Gminy. Ma siedzibę w budynku przy ul. Częstochowskiej 1 w Janowie.

Zakres działania urzędu jest bardzo szeroki, począwszy od gminnej księgowości i prowadzenia różnego typu ewidencji oraz rejestrów (w tym mieszkańców i przedsiębiorców), poprzez nadzór nad realizacją inwestycji, współpracę z podmiotami gospodarczymi, dbałość o dobry stan techniczny obiektów użyteczności publicznej, dróg i chodników, działania na rzecz środowiska naturalnego, po współpracę z organizacjami pozarządowymi, a także działania informacyjne i promocyjne.

Strukturę urzędu oraz zadania i obowiązki poszczególnych pracowników określa Regulamin Organizacyjny Urzędu Gminy Janów wprowadzony zarządzeniem Nr WG.0050.12.2021 Wójta Gminy Janów z dnia 26 stycznia 2021 r. z późniejszymi zmianami. Na podstawie regulacji w nim zawartych w strukturze tej wyróżnia się:

- Wójta Gminy Janów;
- Zastępcę Wójta Gminy Janów;
- Sekretarza Gminy Janów;
- Skarbnika Gminy Janów;
- Dyrektora Organizacyjnego Urzędu;
- Referat Finansowo-Księgowy;
- Referat Podatkowy;
- Referat Organizacyjny i Spraw Obywatelskich;
- Urząd Stanu Cywilnego;
- Referat Inwestycji, Rozwoju i Funduszy;
- Referat Promocji, Turystyki i Komunikacji Społecznej;
- Referat Geodezji, Gospodarki Mieniem i Zagospodarowania Przestrzennego;
- Samodzielne Stanowiska ds. Gospodarki Odpadami, ds. Opłat i Egzekucji oraz ds. Ochrony Środowiska i Rolnictwa;
- Piony Ochrony Informacji Niejawnych oraz Obsługi Prawnej.

W trakcie roku można spotkać w urzędzie wiele nowych twarzy - najczęściej są to stażyści oraz osoby delegowane przez Powiatowy Urząd Pracy, a czasem przez sądy.

Szereg z zadań gmin wykonywanych jest przy pomocy podległych jednostek organizacyjnych. W Gminie Janów na koniec 2023 roku funkcjonowały następujące jednostki organizacyjne:

- Gminny Ośrodek Pomocy Społecznej w Janowie;
- Zespół Obsługi Placówek Oświatowych w Janowie;
- Zespół Placówek Oświatowych w Janowie, w skład którego wchodzi: Przedszkole w Janowie, Szkoła Podstawowa im. R. Traugutta w Janowie oraz Szkolne Schronisko Młodzieżowe w Siedlcu;
- Szkoła Podstawowa im. św. Stanisława Kostki w Lgoczance;
- Szkoła Podstawowa im. Władysława Broniewskiego w Lusławicach;
- Szkoła Podstawowa w Piasku;
- Przedszkole w Żłotym Potoku;
- Samorządowy Ośrodek Kultury i Sportu w Janowie;
- Gminna Biblioteka Publiczna w Janowie;
- Muzeum Regionalne im. Zygmunta Krasińskiego w Żłotym Potoku;
- Zakład Gospodarki Komunalnej w Janowie Sp. z o. o.;
- SP ZOZ pod nazwą Zespół Ośrodków Zdrowia Gminy Janów w Janowie, w skład którego wchodzi Ośrodek Zdrowia w Janowie, Bystrzanowicach i Żurawiu.

## I. 3. Jednostki pomocnicze gminy

Administracyjnie Gmina Janów składa się z 22 jednostek pomocniczych – sołectw. Są to: Apolonka, Bystrzanowice, Bystrzanowice - Dwór, Czepurka, Góry Gorzkowskie, Hucisko, Janów, Lgoczanka, Lipnik, Lusławice, Okrąglik, Pabianice, Piasek, Ponik, Siedlec, Skowronów, Sokole Pole, Śmiertny Dąb, Teodorów, Zagórze, Żłoty Potok, Żuraw. Ich rozmieszczenie prezentuje poniższa mapa.



Grafika 2. Mapa administracja Gminy Janów.



Źródło: Opracowanie własne pracowników UG Janów.

Tabela 1. Powierzchnia i liczba ludności w sołectwach Gminy Janów w latach 2022 - 2023.

L.p.	Nazwa sołectwa	Powierzchnia		Liczba ludności	
		[ha]	%	Stan 31.12.2022 r.	Stan na 31.12.2023 r.
1	2	3	4	5	6
1	Apolonka	936,13	6,37	59	58
2	Bystrzanowice	1 690,00	11,50	255	262
3	Bystrzanowice-Dwór	339,33	2,31	105	102
4	Czepurka	908,1	6,18	152	151
5	Góry Gorzkowskie	98,5	0,67	29	30
6	Hucisko	563,33	3,83	24	24
7	Janów	815,66	5,55	874	875
8	Lgoczanka	367,31	2,50	246	242
9	Lipnik	409,2	2,78	167	166
10	Lusławice	389,29	2,65	341	349
11	Okrąglik	155,23	1,06	50	51
12	Pabianice	391,3	2,66	228	225
13	Piasek	589,2	4,01	352	346
14	Ponik	1 096,90	7,46	357	345
15	Siedlec	1 901,64	12,94	539	537
16	Skowronów	295,77	2,01	102	99
17	Sokole Pole	509,73	3,47	139	144
18	Śmiertny Dąb	87,3	0,59	98	100
19	Teodorów	384,58	2,62	86	83
20	Zagórze	402,4	2,74	211	210
21	Złoty Potok	1 546,19	10,52	1 042	1 034
22	Żuraw	822,94	5,60	444	448
<b>Razem</b>		<b>14 700,03</b>	<b>100,00</b>	<b>5 900</b>	<b>5 881</b>

Źródło: Opracowanie własne pracowników UG Janów.

## I. 4. Sytuacja demograficzna w gminie

Według danych z ewidencji ludności Gminą Janów na koniec 2023 roku zamieszkiwało 5 881 mieszkańców. W poniższej tabeli zaprezentowano liczbę mieszkańców gminy na przestrzeni pięciu ostatnich lat, uwzględniając podział na kobiety i mężczyzn w ujęciu ilościowym i procentowym.

Tabela 2. Liczba mieszkańców w Gminie Janów na dzień 31 grudnia danego roku.

L.p.	Rok	Ogółem ludność	W tym			
			Kobiety		Mężczyźni	
			ilość	%	ilość	%
1	2	3	4	5	6	7
1	2019	5 935	2 960	49,87	2 975	50,13
2	2020	5 875	2 942	50,08	2 933	49,92
3	2021	5 919	2 957	49,96	2 962	50,04
4	2022	5 900	2 953	50,05	2 947	49,95
5	2023	5 881	2 932	49,86	2 949	50,14

Źródło: Program do ewidencji ludności - SELWIN.

Analizując załączone dane zauważamy, że liczba mężczyzn i kobiet kształtuje się na podobnym poziomie. W latach 2019 – 2023 różnica w liczbie ludności z podziałem na płeć była nieznaczna – poniżej 1%. Na koniec 2023 r. liczba kobiet przewyższała liczbę mężczyzn. Liczbę mieszkańców Gminy Janów w podziale na poszczególne grupy wiekowe przedstawia poniższa tabela.

Tabela 3. Mieszkańcy w Gminie Janów na dzień 31 grudnia danego roku, wg grup wiekowych.

L.p.	Rok	0-6	7-18	19-60	61-powyżej	Ogółem
1	2	3	4	5	6	7
1	2019	404	718	3 434	1 379	5 935
2	2020	402	698	3 377	1 398	5 875
3	2021	375	754	3 366	1 424	5 919
4	2022	365	767	3 511	1 257	5 900
5	2023	334	786	3 471	1 291	5 881

Źródło: Program do ewidencji ludności - SELWIN.

Na sytuację demograficzną wpływa szereg czynników. Główne z nich to urodzenia i zgony. Do czynników tych możemy również zaliczyć zameldowania i wymeldowania, migracje zarobkowe oraz te związane z podjęciem nauki poza gminą, jak i osiedlenie się w pobliskich dużych ośrodkach miejskich. Poniżej w tabeli zobrazowano sytuację populacyjną w gminie w odniesieniu do czynników na nią wpływających.

Tabela 4. Analiza sytuacji demograficznej Gminy Janów w okresie 2019-2023.

L.p.	Rok	Ogółem liczba ludności na ostatni dzień roku	Ruch naturalny			Migracje		
			Urodzenia	Zgony	[+/-]	Napływ	Odływ	[+/-]
1	2	3	4	5	6	7	8	9
1	2019	5 935	52	67	-15	137	8	129
2	2020	5 875	52	75	-23	194	214	-20
3	2021	5 919	37	93	-56	137	17	120
4	2022	5 900	37	73	-36	236	227	9
5	2023	5 881	38	66	-28	161	179	-18

Źródło: Program do ewidencji ludności- SELWIN.

Powyższa analiza obrazuje, że liczba zgonów przewyższa corocznie liczbę urodzeń. Wartość ta waha się od kilku do nawet kilkudziesięciu osób i w 2023 roku znów osiągnęła wysoki poziom, gdyż różnica ta wynosi aż 28 więcej osób zmarłych niż urodzonych.

W poprzednim roku zauważalny jest niewielki spadek liczby ludności na terenie gminy - o 19 osób. Ujemne w 2023 roku jest także saldo migracji, gdzie odływ ludności jest o 18 osób wyższy niż napływ.

## I. 5. Gospodarstwa rolne

Klasyfikacja bonitacyjna gleb wskazuje, że tereny gminy nie służą prowadzeniu produkcji i przetwórstwu rolniczemu, czego dowodem są dane zaprezentowane w tabelach 5 i 6. Wynika z nich, że na terenie gminy prawie cztery tysiące hektarów zostało zaliczonych do gruntów klasy V i VI. Podobnie jest na użytkach zielonych. Grunty V i VI klasy to obszar prawie 400 hektarów. Ponadto powierzchnia Gminy Janów, to w połowie lasy mieszane. Niemniej jednak w gminie część gruntów przeznaczona jest do produkcji rolniczej.

Tabela 5. Grunty orne łącznie z sadami.

L.p.	Klasa gruntu	Powierzchnia [ha]
1	2	3
1	I	0,00
2	II	0,00
3	IIIa	81,52
4	IIIb	122,86
5	IVa	257,63
6	IVb	1 218,66
7	V	2 671,21
8	VI	1 008,57
9	VIz	0,00
<b>Razem</b>		<b>5 360,45</b>

Źródło: Opracowanie własne pracowników UG Janów.

Tabela 6. Wykaz powierzchni użytków zielonych: łąk i pastwisk, wg klasyfikacji.

L.p.	Klasa gruntu	Powierzchnia [ha]
1	2	3
1	I	0,00
2	II	0,00
3	III	66,30
4	IV	184,08
5	V	209,70
6	VI	123,62
<b>Razem</b>		<b>583,70</b>

Źródło: Opracowanie własne pracowników UG Janów.

Dane przedstawione w poniższej tabeli zawierają informacje na temat ilości gospodarstw rolnych według ich wielkości. Są one potwierdzeniem, że występujące tutaj gleby nie sprzyjają prowadzeniu produkcji rolniczej. Mieszkańcy zmuszeni są do szukania dochodów w innych obszarach działalności, takich jak: turystyka, przetwórstwo przemysłowe czy handel.

Na obszarze Gminy Janów dominują gospodarstwa rolne o powierzchni od 1 do 5 ha, które stanowią tylko dodatkowe źródło dochodów dla osób je prowadzących.

Tabela 7. Ilość gospodarstw rolnych w podziale na ich powierzchnię.

L.p.	Powierzchnia gospodarstw rolnych [ha]	Ilość gospodarstw [szt.]
1	2	3
1	1-2	1 444
2	2,01-5	758
3	5,01-7	77
4	7,01-10	41
5	10,01-15	16
6	powyżej 15	22
<b>Razem</b>		<b>2 358</b>

Źródło: Opracowanie własne pracowników UG Janów.

## I. 6. Podmioty gospodarcze w gminie

Tabela 8. Podmioty gospodarcze z terenu Gminy Janów w latach 2020 - 2023.

Lp.	Opis sekcji PKD	Ilość podmiotów			
		Rok 2020	Rok 2021	Rok 2022	Rok 2023
1	2	3	4	5	6
1	Rolnictwo, leśnictwo, łowiectwo i rybactwo	5	4	4	4
2	Przetwórstwo przemysłowe	59	65	66	65
3	Budownictwo	72	76	81	80
4	Handel hurtowy i detaliczny; naprawa pojazdów samochodowych, włączając motocykle	91	90	91	89
5	Transport i gospodarka magazynowa	37	38	32	32
6	Działalność związana z zakwaterowaniem i usługami gastronomicznymi	15	16	16	17
7	Informacja i komunikacja	8	10	9	10
8	Działalność finansowa i ubezpieczeniowa	8	8	10	12
9	Działalność związana z obsługą rynku nieruchomości	1	2	2	3
10	Działalność profesjonalna, naukowa i techniczna	23	24	24	24
11	Działalność w zakresie usług administrowania i działalność wspierająca	9	8	9	9
12	Edukacja	3	3	4	4
13	Opieka zdrowotna i pomoc społeczna	11	16	16	18
14	Działalność związana z kulturą, rozrywką i rekreacją	4	4	2	3
15	Pozostała działalność usługowa	9	11	12	12
	<b>Razem</b>	<b>355</b>	<b>375</b>	<b>378</b>	<b>382</b>

Źródło: Dane z CEiDG.

W Gminie Janów nie ma fabryk, ani dużych zakładów przemysłowych. Podmioty gospodarcze funkcjonujące na terenie gminy to przede wszystkim małe i średnie zakłady rodzinne.

Do wiodących branż w gminie zaliczyć należy: handel hurtowy i detaliczny, transport, budownictwo i przetwórstwo przemysłowe.

Istotną rolę w rozwoju funkcji turystycznej odgrywa gastronomia. Ta forma działalności, ze względu na atrakcyjność turystyczną gminy, prowadzona jest przez największą liczbę podmiotów w miejscowości Złoty Potok.

## I. 7. Organizacje pozarządowe w gminie

Na terenie Gminy Janów działa szereg organizacji pozarządowych (ang. non governmental organisation – NGO), a także grup nieformalnych. Pełnią one niezwykle ważną rolę w rozwoju i działalności Gminy. Pomagają realizować zadania własne, których głównym celem jest zaspokajanie zbiorowych potrzeb wspólnoty. Największą grupę stanowią organizacje mające osobowość prawną, zarejestrowane w Krajowym Rejestrze Sądowym lub Rejestrze Stowarzyszeń Starostwa Powiatowego w Częstochowie.

Organizacje pozarządowe prowadzące w 2023 roku działalność na terenie Gminy Janów to:

- Chór im. Zygmunta Krasińskiego z siedzibą w Złotym Potoku;
- Galeria Poezji i Sztuki ArtPonik w Poniku;
- Janowski Klub Literacki z siedzibą w Janowie;
- KABEX Ludowy Klub Sportowy Podkova Janów;
- Klub Sportowy Złoty Potok;
- Gminny Ludowy Klub Sportowy Złoty Potok;
- Uczniowski Klub Sportowy ACTIVE Janów;
- Klub Sportowy "Dragon";
- Szkolne Koło Ligi Ochrony Przyrody w Zespole Placówek Oświatowych w Janowie;
- Zespół Folklorystyczny Janowianie;
- 11 Gromada Zuchowa Pracowite Skrzaty przy Szkole Podstawowej w Luśławicach;
- 36 Gromada Zuchowa Pluszowe Niedźwiadki w Zespole Placówek Oświatowych w Janowie;
- Ochotnicza Straż Pożarna w Piasku;
- Ochotnicza Straż Pożarna w Złotym Potoku;
- Ochotnicza Straż Pożarna w Żurawiu ;

- Ochotnicza Straż Pożarna w Janowie ;
- Ochotnicza Straż Pożarna w Bystrzanowicach ;
- Stowarzyszenie "Partnerstwo Północnej Jury"
- Stowarzyszenie Ziemia Janowska;
- Stowarzyszenie "Jurajski Klub Seniora";
- Stowarzyszenie Lgoczanka - Nasz Dom
- Koło Gospodyń Wiejskich w Czepurce "CZEPURZANKI";
- Koło Gospodyń Wiejskich w Pabianicach "Pabianki";
- Koło Gospodyń Wiejskich w Lgoczance "Czerwone Szpileczki";
- Koło Gospodyń Wiejskich w Skowronowie "Skowronki";
- Koło Gospodyń Wiejskich "ZŁOTOPOTOCZANKI";
- Koło Gospodyń Wiejskich w Lipniku „Lipniczanki”;
- Koło Gospodyń Wiejskich w Bystrzanowicach „Bystrzanki”;
- Koło Gospodyń Wiejskich w Poniku „Poniczanki”;
- Koło Gospodyń Wiejskich w Okrągliku "OKRĄGLICZANKI";
- Koło Gospodyń Wiejskich w Piasku „Piaskowe Babki”;
- Koło Gospodyń Wiejskich w Zagórze "Zagórzanki"
- Fundacja Aktywna Jura.

## II. Informacje finansowe

### II. 1. Budżet Gminy Janów

Budżet Gminy Janów na 2023 rok przyjęto Uchwałą NR 430/LXXVII/22 Rady Gminy Janów z dnia 27 grudnia 2022 r. w sprawie budżetu gminy na 2023 rok. Dochody budżetu gminy ustalono na poziomie 59 807 575,42 zł, w tym: dochody bieżące 27 410 302,42 zł, dochody majątkowe 32 397 273,00 zł. Wydatki budżetu gminy ustalono w wysokości 65 566 524,37, w tym: wydatki bieżące 27 392 675,63 zł, wydatki majątkowe 38 173 848,74 zł.

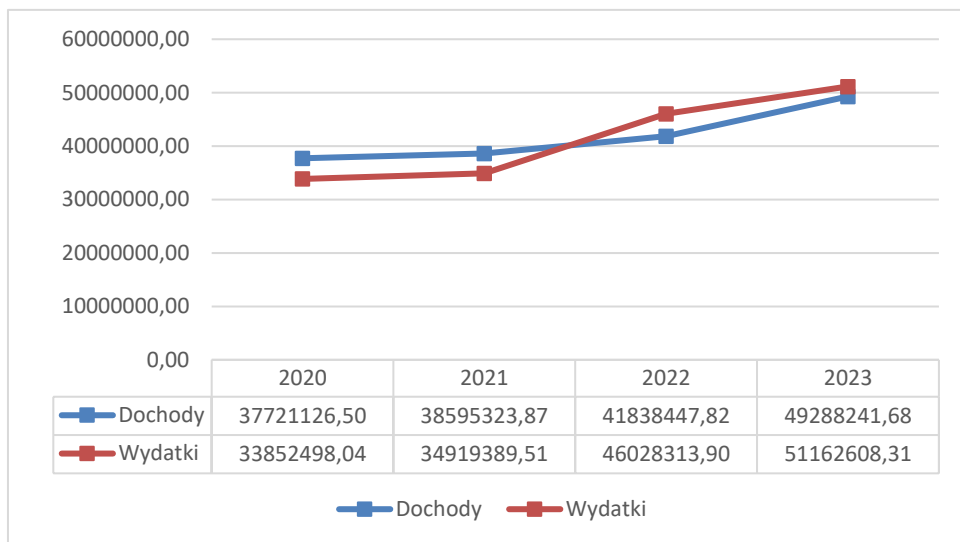
Powyższą uchwałą ustalono również deficyt budżetu w wysokości 5 758 948,95 zł, który miał być pokryty z wolnych środków, o których mowa w art.217 ust.2 pkt.6 ustawy o finansach w kwocie 808 948,95 zł oraz zaciągniętym kredytem w kwocie 4 950 000,00 zł.

W ciągu roku 2023 dokonywano zmian w budżecie gminy, który ostatecznie zamknął się dochodami w wysokości: 49 288 241,68 zł (dochody bieżące 31 8021 260,55 zł, dochody majątkowe 17 485 981,13 zł), wydatkami na poziomie: 51 162 608,31 zł (wydatki bieżące 28 116 465,51 zł, wydatki majątkowe 23 045 142,80 zł).

Na poniższym wykresie porównano dochody i wydatki na przestrzeni czterech ostatnich lat. Z zaprezentowanych danych wynika, że wydatki Gminy Janów w roku 2023 wzrosły o 5 134 294,41 zł w stosunku do roku 2022. Jest to kolejny rok wzrostu od roku 2019.

Dokonując czteroletniej analizy dochodów możemy zaobserwować trend zwyżkowy, który jest zauważalny od roku 2019. Sytuacja taka jest wynikiem pozyskania większej ilości środków zewnętrznych na realizowane zadania i inwestycje.

Grafika 3. Porównanie w złotych dochodów i wydatków z budżetu gminy w latach 2020 – 2023.



Źródło: Opracowanie własne pracowników UG Janów.

W poniższej tabeli wykazano dochody z podziałem na działy klasyfikacji budżetowej na przełomie lat 2022 - 2023.

Tabela 9. Analiza dochodów budżetowych Gminy Janów w latach 2022 – 2023.

L.p.	Dział	Nazwa (uproszczona)	Wykonanie 2022			Wykonanie 2023		
			Ogółem [zł]	Bieżące [zł]	Majątkowe [zł]	Ogółem [zł]	Bieżące [zł]	Majątkowe [zł]
1	2	3	4	5	6	7	8	9
1	010	Rolnictwo i łowiectwo	179 982,86	179 982,86	0,00	1 396 144,24	311 525,24	1 084 619,00
2	400	Wytwarzanie i zaopatrywanie w energię elektryczną, gaz i wodę	0,00	0,00	0,00	506 738,30	506 738,30	0,00
3	600	Transport i łączność	205 230,16	205 230,16	0,00	7 148 018,77	350 895,11	6 797 123,66
4	630	Turystyka	0,00	0,00	0,00	2 305,52	2 305,52	0,00
5	700	Gospodarka mieszkaniowa	1 157 533,43	373 574,68	783 958,75	1 461 169,02	477 663,64	983 505,38
6	710	Działalność usługowa	130 410,00	130 410,00	0,00	3 500,00	3 500,00	0,00
7	750	Administracja publiczna	402 084,61	223 344,61	178 740,00	362 448,55	262 448,55	100 000,00
8	751	Działalność usługowa	1 267,24	1 267,24	0,00	74 643,74	74 643,74	0,00
9	752	Obrona narodowa	220,27	220,27	0,00	595,81	595,81	0,00
10	754	Bezpieczeństwo publiczne i ochrona przeciwpożarowa	425 955,81	280 955,81	145 000,00	16 458,48	11 458,48	5 000,00
11	756	Dochody od osób prawnych, od osób fizycznych i od innych jednostek nieposiadających osobowości prawnej oraz wydatki związane z ich poborem	10 490 405,30	10 490 405,30	0,00	7 894 917,31	7 894 917,31	0,00
12	758	Różne rozliczenia	11 090 792,29	11 027 312,64	63 479,65	14 781 730,17	14 722 214,05	59 516,12
13	801	Oświata i wychowanie	827 350,03	827 350,03	0,00	1 051 131,74	951 131,74	100 000,00
14	851	Ochrona zdrowia	180,00	180,00	0,00	15 400,00	15 400,00	0,00
15	852	Pomoc społeczna	985 975,83	985 975,83	0,00	437 015,66	437 015,66	0,00
16	853	Pozostałe zadania w zakresie polityki społecznej	6 205 245,23	6 205 245,23	0,00	79 317,31	79 317,31	0,00
17	854	Edukacyjna opieka wychowawcza	148 176,53	148 176,53	0,00	98 965,88	98 965,88	0,00
18	855	Rodzina	4 766 141,78	4 766 141,78	0,00	2 485 088,29	2 485 088,29	0,00
19	900	Gospodarka komunalna i ochrona środowiska	2 080 770,73	2 053 815,73	26 955,00	11 091 236,12	2 779 407,15	8 311 828,97
20	921	Kultura i ochrona dziedzictwa narodowego	690 725,32	531 627,49	159 097,83	64 388,00	20 000,00	44 388,00
21	926	Kultura fizyczna	2 050 000,00	50 000,00	2 000 000,00	317 028,77	317 028,77	0,00
<b>Razem</b>			<b>41 838 447,42</b>	<b>38 481 216,19</b>	<b>3 357 231,23</b>	<b>49 288 241,68</b>	<b>31 802 260,55</b>	<b>17 485 981,13</b>

Źródło: Roczne sprawozdanie Rb 27S z wykonania planu dochodów budżetowych JST za lata 2022-2023.

W poniższej tabeli wykazano wydatki z podziałem na działy klasyfikacji budżetowej na przełomie lat 2022 - 2023.

Tabela 10. Analiza wydatków budżetowych Gminy Janów w latach 2022 - 2023.

L.p.	Dział	Nazwa (uproszczona)	Wykonanie 2022			Wykonanie 2023		
			Ogółem [zł]	Bieżące [zł]	Majątkowe [zł]	Ogółem [zł]	Bieżące [zł]	Majątkowe [zł]
1	2	3	4	5	6	7	8	9
1	010	Rolnictwo i łowiectwo	180 141,19	180 141,19	0,00	775 639,19	311 041,99	464 597,20
2	400	Wytwarzanie i zaopatrywanie w energię elektryczną, gaz i wodę	0,00	0,00	0,00	561 607,06	561 607,06	0,00
3	600	Transport i łączność	3 556 244,71	557 582,24	2 998 662,47	9 208 654,75	844 057,72	8 364 597,03
4	630	Turystyka	3 427,74	3 427,74	0,00	6 841,68	6 841,68	0,00
5	700	Gospodarka mieszkaniowa	445 633,96	445 633,96	0,00	333 642,75	230 450,71	103 192,04
6	710	Działalność usługowa	177 850,38	177 850,38		76 429,55	76 429,55	0,00
7	750	Administracja publiczna	3 565 591,63	3 560 056,63	5 535,00	4 335 396,71	4 020 785,63	314 611,08
8	751	Urzędy naczelnych organów władzy państwowej, kontroli i ochrony prawa oraz sądownictwa	1 267,24	1 267,24	0,00	74 643,74	74 643,74	0,00
9	752	Obrona narodowa	400,00	400,00	0,00	595,81	595,81	0,00
10	754	Bezpieczeństwo publiczne i ochrona przeciwpożarowa	967 360,90	522 360,90	445 000,00	324 204,78	249 711,58	74 493,20
11	757	Obsługa długu publicznego	518 133,93	518 133,93	0,00	841 472,56	841 472,56	0,00
12	758	Różne rozliczenia	127 595,70	127 595,70	0,00	65 677,27	65 677,27	0,00
13	801	Oświata i wychowanie	11 182 797,50	11 182 797,50	0,00	12 693 496,84	12 198 976,37	494 520,47
14	851	Ochrona zdrowia	187 582,37	116 682,37	70 900,00	179 771,32	130 026,46	49 744,86
15	852	Pomoc społeczna	1 826 627,66	1 826 627,66	0,00	1 513 666,39	1 513 666,39	0,00
16	853	Pozostałe zadania w zakresie polityki społecznej	6 318 440,07	6 318 440,07	0,00	79 047,30	79 047,30	0,00
17	854	Edukacyjna opieka wychowawcza	200 285,63	200 285,63	0,00	200 372,87	200 372,87	0,00
18	855	Rodzina	4 811 003,45	4 811 003,45	0,00	2 544 537,19	2 544 537,19	0,00
19	900	Gospodarka komunalna i ochrona środowiska	4 241 106,93	2 517 127,53	1 723 979,40	12 774 811,53	5 505 848,90	7 268 962,63
20	921	Kultura i ochrona dziedzictwa narodowego	1 661 605,01	1 382 326,95	279 278,06	1 747 098,35	1 644 483,08	102 615,27
21	926	Kultura fizyczna	6 055 217,90	68 088,31	5 987 129,59	2 825 000,67	67 051,65	2 757 949,02
<b>Razem</b>			<b>46 028 313,90</b>	<b>34 517 829,38</b>	<b>11 510 484,52</b>	<b>51 162 608,31</b>	<b>31 167 325,51</b>	<b>19 995 282,80</b>

Źródło: Roczne sprawozdanie Rb 27S z wykonania planu dochodów budżetowych JST za lata 2022-2023.



## II. 2. Stan finansów gminy

W 2023 roku spłacono kredyty i pożyczki na kwotę 1 115 492,16 zł. Koszty obsługi długu wyniosły 841 472,56 zł, co stanowiło 1,64 % ogółu wykonanych wydatków. Kwota wolnych środków, liczona jako nadwyżka środków pieniężnych na rachunku bieżącym budżetu wynikająca z rozliczeń pożyczek i kredytów z lat ubiegłych wyniosła 4 000 151,24 zł.

Zadłużenie Gminy Janów na koniec roku osiągnęło wysokość 9 119 217,88 zł, w tym z tytułu zaciągniętych pożyczek i kredytów – 9 119 217,88 zł. Stosunek kwoty zaciągniętego długu do wykonanych dochodów ogółem stanowi 18,50 %. Dług w przeliczeniu na 1 mieszkańca wyniósł 1 578,27 zł.

Przyjęty harmonogram spłat kredytów i pożyczek zakłada, że dług zostanie całkowicie spłacony do 2033 roku, a wysokość spłat w kolejnych latach, spełnia wymogi określone w art. 243 Ustawy o finansach publicznych.

Tabela 11. Zadłużenie Gminy Janów na dzień 31 grudnia 2023 r.

L.p.	Institucja udzielająca kredytu/pożyczki	Data pobrania i data spłaty	Kwota pobrana [zł]	Kwota zadłużenia na 31.XII.2023 [zł]
1	2	3	4	5
1	WFOŚiGW (pożyczka)	04.08.2022	141 000,00	121 260,00
		15.12.2027		
2	KBS O/NIEGOWA F/JANÓW (kredyt)	16.12.2019	1 250 000,00	750 000,00
		31.03.2029		
3	EUROPEJSKI FUNDUSZ ROZWOJU WSI POLSKIEJ (pożyczka)	15.12.2022	1 500 000,00	1 377 500,00
		30.09.2027		
4	PKO BP SA (obligacje)	28.09.2015	5 192 000,00	3 642 000,00
		25.11.2028		
5	PKO BP SA (obligacje)	20.11.2017	1 000 000,00	1 000 000,00
		25.11.2030		
6	PKO BP SA (obligacje)	29.10.2018	1 250 000,00	300 000,00
		25.11.2029		
7	PKO BP SA (obligacje)	14.12.2018	2 150 000,00	1 860 000,00
		25.11.2033		
8	BGK (pożyczka)	15.12.2020	107 700,00	68 457,88
		10.01.2030		
<b>Razem</b>				<b>9 119 217,88</b>

Źródło: Opracowanie własne pracowników UG Janów.

Należności wymagalne Gminy Janów według stanu na dzień 31 grudnia 2023 roku wynosiły wraz z odsetkami 5 169 250,99 zł (w tym należności 4 889 598,76 zł i 279 652,23 zł odsetki).

Tabela 12. Należności Gminy Janów na dzień 31 grudnia 2023 r.

Lp.	Wyszczególnienie	2020 [zł]	2021 [zł]	2022 [zł]	2023 [zł]
1	2	4	5	6	7
<b>Razem należności wymagalnych</b>		<b>2 331 155,94</b>	<b>2 115 764,69</b>	<b>2 367 675,61</b>	<b>4 889 598,76</b>
1	Podatek od nieruchomości od osób fizycznych	283 732,00	278 180,72	314 824,28	346 635,30
2	Podatek rolny od osób fizycznych	15 771,82	14 109,17	13 628,66	13 363,16
3	Podatek leśny od osób fizycznych i prawnych	1 964,67	2 032,38	2 305,63	3 380,66
4	Podatek od środków transportu od osób fizycznych	81 352,80	82 188,80	82 441,75	72 628,74
5	Podatek od nieruchomości od osób prawnych	364 957,00	289 328,00	289 628,00	28 487,87
6	Podatek rolny od osób prawnych	0,00	3,00	9,00	0,00
7	Podatek od środków transportu od osób prawnych	13 617,00	13 617,00	13 617,00	16,00
8	Podatek opłacany w formie karty podatkowej	15 115,54	12 280,00	8 488,00	7 393,28
9	Wpływy z podatku od spadków i darowizn	8 190,61	4 782,90	1 350,16	69,81
10	Podatek od czynności cywilno prawnych od osób fizycznych	101,92	1 398,20	434,76	2 045,56
11	Podatek od czynności cywilno prawnych od osób prawnych	0,00	4,00	4,00	4,00
12	Podatek dochodowy od osób prawnych	0,00	0,00	0,00	0,00
14	Wpływy z ustawy o utrzymaniu czystości i porządku w gminie	132 015,33	145 823,67	196 558,07	254 046,33
15	Należności dłużników alimentacyjnych	518 240,87	534 137,64	533 149,72	558 242,31
16	Oplata adiacencka	0,00	0,00	0,00	0,00
17	Czynsze użytkowe, czynsze mieszkalne	25 646,53	32 126,28	35 619,23	37 439,06
18	Wpływy ze sprzedaży drewna opałowego	0,00	0,00	0,00	0,00
19	Odpłatność za użytą energię (wynajem terenu wokół stawu amerykań, dzierżawa terenów użytkowych)	27 067,72	26 553,15	26 553,15	29 879,13
20	Wpływy z opłat za reklamy	2 466,77	873,78	359,58	320,93
22	Wpływ kary umownej (roboty budowlane)	0,00	0,00	0,00	3 271 601,61
23	Wpływy kary umownej (dostawa prądu)	0,00	0,00	0,00	48 779,41
24	Wpływy za zajęcie pasa drogowego dróg gminnych	15,36	3 143,10	4 788,85	2 139,41
25	Wpływy z tytułu zwrotu nienależnej kwoty na podniesienie kapitału ZGK Janów Sp. z o.o.	840 900,00	675 100,00	630 300,00	0,00
26	Wpływy dotyczące kosztów procesu	0,00	82,90	0,00	0,00
27	Należności Spółdzielni Socjalnej "Złota Jura" spłacone pożyczki	0,00	0,00	213 126,19	213 126,19
28	Należności z tytułu składników majątkowych	0,00	0,00	130,00	0,00
29	Należności z tytułu kosztów upomnień - utrzymanie porządku i czystości w Gminie	0,00	0,00	359,58	0,00
<b>Odsetki</b>		<b>250 439,95</b>	<b>196 793,09</b>	<b>269 214,57</b>	<b>279 652,23</b>
1	Odsetki od nieterminowych wpłat z tytułu podatków i opłat	243 780,00	185 812,00	250 171,28	258 356,73
2	Odsetki pozostałe (nieterminowe wpłaty czynszów, energii, za reklamy i od pozostałych należności)	6 659,95	10 981,09	19 043,29	21 295,50
<b>Razem należności wymagalne i odsetki</b>		<b>2 581 595,89</b>	<b>2 312 557,78</b>	<b>2 636 890,18</b>	<b>5 169 250,99</b>
Należności terminowe		83 126,12	31 011,61	26 554,50	993 223,90
<b>Razem</b>		<b>2 664 722,01</b>	<b>2 343 569,39</b>	<b>2 663 444,68</b>	<b>6 162 474,89</b>

Źródło: Opracowanie własne na podstawie danych z UG Janów.

W zakresie opłat lokalnych w okresie od stycznia do grudnia 2023 roku wystawiono 159 upomnień, 37 tytułów wykonawczych i 70 wezwań do zapłaty. Natomiast w obszarze zaległości z tytułu wpływów związanych z ustawą o utrzymaniu czystości i porządku w gminie wystawiono 249 upomnień i 20 tytułów wykonawczych.

Należności terminowe stanowią kwotę 993 223,90 zł , należności wymagalne wraz z odsetkami to kwota 5 169 250,99 zł.

Stale wzrastające potrzeby inwestycyjne Gminy Janów zarówno w zakresie modernizacji infrastruktury technicznej, budowy i remontu dróg, potrzeb oświatowych, jak i kulturalno-sportowych oraz rekreacyjnych wymagają coraz to większych nakładów. Budżet Gminy Janów na koniec 2023 roku zamknął się deficytem, czyli różnicą pomiędzy osiągniętymi dochodami a zrealizowanymi wydatkami na poziomie 1 874 366,63 zł.

Tabela 13. Deficyt/nadwyżka budżetowa Gminy Janów w latach 2020 - 2023.

L.p.	Wyszczególnienie	2020 [zł]	2021 [zł]	2022 [zł]	2023 [zł]
1	2	3	4	5	6
1	<b>Dochody, w tym</b>	<b>37 721 126,50</b>	<b>38 595 323,87</b>	<b>41 838 447,42</b>	<b>49 288 241,68</b>
	> bieżące	29 156 359,84	31 891 863,84	38 481 216,19	31 802 260,55
	> majątkowe	8 564 766,66	6 703 460,03	3 357 231,23	17 485 981,13
2	<b>Wydatki, w tym</b>	<b>33 852 498,04</b>	<b>34 919 389,51</b>	<b>46 028 313,90</b>	<b>51 162 608,31</b>
	> bieżące	25 752 496,63	28 399 884,94	34 517 829,38	28 116 465,51
	> inwestycyjne	8 100 001,41	6 519 504,57	11 510 484,52	23 046 142,80
3	<b>Deficyt/nadwyżka (+/-)</b>	<b>3 868 628,46</b>	<b>3 675 934,36</b>	<b>-4 189 866,48</b>	<b>-1 874 366,63</b>
4	Zadłużenie na koniec roku	10 364 200,00	9 451 962,20	10 234 710,04	9 119 217,88
5	Wskaźnik zadłużenia całkowitego	27,50%	24,49%	24,46%	18,50%

Źródło: Opracowanie własne na podstawie danych z UG Janów.

Rada Gminy Janów w Uchwale Nr 224/XXXVI/13 z dnia 8 października 2013 roku wyraziła zgodę na ustanowienie hipoteki na rzecz Wojewódzkiego Funduszu Ochrony Środowiska i Gospodarki Wodnej w Katowicach. Przedmiotem hipoteki były działki wraz z budynkami strażnicy OSP w Janowie i Złotym Potoku.

Tabela 14. Poręczenia Gminy Janów, stan na 31 grudnia 2023 roku.

L.p.	Instytucja	Zobowiązanie					Rodzaj poręczenia - hipoteka	
		Rodzaj	Kwota [zł]	Wysokość zabezpieczenia [zł]	Data i podstawa decyzji	Data obowiązania	Przedmiot [zł]	Kwota [zł]
1	2	3	4	5	6	7	8	9
1	ZGK Janów Sp. z o.o.	pożyczka WFOŚ i GW	850 000,00	1 058 400,00	Akt notarialny z dnia 28.11.2013	31.05.2024	KW NR CZ1C/00067359/0 KW NR CZ1C/00069606/1	2 254 000,00

Źródło: Opracowanie własne na podstawie danych z UG Janów.

## II. 3. Realizacja funduszu sołeckiego

Ustawą z dnia 21 lutego 2014 roku o funduszu sołeckim wprowadzono wystandaryzowany system wsparcia inicjatyw lokalnych, który umożliwi realizację ważnych społecznie przedsięwzięć na terenie sołectwa. Fundusz sołecki stanowią środki finansowe wyodrębnione w budżecie gminy, zagwarantowane dla sołectw na wykonanie przedsięwzięć służących poprawie warunków ich życia. Mieszkańcy danego sołectwa, podczas zebrania wiejskiego, podejmują decyzje, na co mają zostać wykorzystane ww. środki finansowe.

W zestawieniu tabelarycznym umieszczonym poniżej zaprezentowano przedsięwzięcia realizowane w ramach funduszu sołeckiego w roku 2023.

Tabela 15. Przedsięwzięcia zrealizowane w roku 2023 w ramach funduszu sołectkiego.

Lp.	Nazwa sołectwa	Przypadająca kwota na rok 2023 [zł]	Nazwa przedsięwzięcia do realizacji według wniosku sołectwa	Wydatki w ramach funduszu	
				Plan [zł]	Wykonanie [zł]
1	2	3	4	5	6
1	APOLONKA	13 945,62	Impreza integracyjna	445,62	445,21
			Zagospodarowanie terenu przy ZPO w Janowie	13 500,00	13 500,00
2	BYSTRZANOWICE	24 768,29	Remont dróg gminnych	24 768,29	22 311,08
3	BYSTRZANOWICE DWÓR	16 476,29	Dokumentacja projektu drogi gminnej na odcinku Bystrzanowice - Dwór - Góry Gorzkowskie	16 476,29	16 476,29
4	CZEPURKA	19 222,34	Utrzymanie zieleni	500,00	500,00
			Zakup środków czystości do świetlicy	222,34	222,00
			Zakup sprzętu RTV do świetlicy	3 000,00	3 000,00
			Położenie kostki na drodze dojazdowej przy świetlicy	15 500,00	15 500,00
5	GÓRY GORZKOWSKIE	12 276,45	Naprawa dróg gminnych	12 276,45	12 276,45
6	HUCISKO	12 114,92	Remont dróg gminnych	10 000,00	10 000,00
			Utrzymanie czystości na placu integracyjnym	2 114,92	2 114,92
7	JANÓW	53 844,10	Dofinansowanie zakupu sprzętu do nowo zakupionego samochodu ratowniczo-gaśniczego OSP Janów	8 000,00	7 999,43
			Wykonanie zagospodarowania terenu przy ZPO Janów	40 000,00	40 000,00
			Dofinansowanie do bieżącej działalności artystycznej w roku 2023 zespołu folklorystycznego "Janowianie"	2 844,10	2 844,10
			Dofinansowanie do zakupu dwóch tablic historyczno-edukacyjnych	3 000,00	2 999,99
8	LGO CZANKA	24 068,31	Remont i utrzymanie dróg gminnych	6 568,31	6 568,31
			Zakup paliwa na utrzymanie zieleni we wsi Lgoczanka	500,00	452,35
			Dofinansowanie działalności i zakup strojów dla KGW "Czerwone Szpileczki"	10 000,00	10 000,00
			Organizacja Dnia Dziecka i Mikołajek we wsi Lgoczanka	1 000,00	1 000,00
			Organizacja imprezy integracyjnej dla mieszkańców wsi Lgoczanka	6 000,00	6 000,00
9	LIPNIK	19 706,94	Utrzymanie świetlicy i terenów wokół świetlicy i kaplicy oraz boiska	1 706,94	1 706,94
			Remont i zagospodarowanie świetlicy wiejskiej w Lipniku	4 500,00	4 422,11
			Dokumentacja projektowa na termomodernizację świetlicy wiejskiej w Lipniku	10 000,00	10 000,00
			Organizacja Mikołajek oraz działalności KGW Lipniczanki	3 500,00	3 473,63
10	LUSŁAWICE	28 914,28	Poprawienie nawierzchni drogi na Kolonii Lusławice	3 000,00	3 000,00
			Wykarczowanie rowów w stronę miejscowości Okrąglik	1 000,00	0,00
			Utrzymanie porządku we wsi	3 914,28	3 914,28
			Odnowienie terenu przy altance	1 000,00	1 000,00
			Rozbudowa budynku Szkoły Podstawowej o przedszkole dwuoddziałowe oraz salę gimnastyczną z zapleczem i łącznikiem oraz z infrastrukturą towarzyszącą miejscowości Lusławice	20 000,00	20 000,00
			Zakup paliwa i oleju do kosiarki	245,65	245,65
			Naprawa siatki ogrodzeniowej i zakup furtki przy Chacie Wiejskiej w Okrągliku	2 000,00	2 000,00
11	OKRĄGLIK	13 245,65	Zakup farby i malowanie domku drewnianego	1 000,00	1 000,00
			Rozbudowa budynku Szkoły Podstawowej o przedszkole dwuoddziałowe oraz salę gimnastyczną z zapleczem i łącznikiem oraz z infrastrukturą towarzyszącą miejscowości Lusławice	10 000,00	10 000,00
12	PABIANICE	23 045,27	Zakup narzędzi gospodarczo - ogrodniczych	2 000,00	2 000,00
			Konserwacja budynku świetlicy, budynku przy świetlicy oraz konserwacja terenów zielonych (paliwo, naprawa sprzętu)	3 045,27	3 044,20
			Zakup altany garażowo - gospodarczej	8 000,00	8 000,00
			Koszty festynu w Pabianicach z okazji jubileuszu 565 lat Pabianic	3 494,07	3 494,07
			Zakup altany	6 505,93	6 403,30
13	PIASEK	29 775,79	Dofinansowanie budowy dróg w Piasku na ul. Leśnej, Strażackiej i Nowowiejskiej	25 000,00	25 000,00
			Modernizacja świetlicy "Pod Gajem" w Piasku	4 775,79	4 775,79

Raport o stanie Gminy Janów za 2023 rok

14	PONIK	29 883,48	Odśnieżanie dróg gminnych	25 000,00	25 000,00
			Spotkanie integracyjne mieszkańców Ponika	1 827,77	1 821,77
			Spotkanie integracyjne mieszkańców Ponika	439,56	439,56
			Konserwacja schodów przy placu zabaw w Poniku	1 450,00	1 450,00
			Dofinansowanie młodzieżowego klubu sportowego w Złotym Potoku	1 166,15	1 166,15
15	SIEDLEC	39 683,10	Projekt i budowa wodociągu Siedlec ul. Spacerowa	12 000,00	10 332,00
			Wynajem Wuko w celu wyczyszczenia studzienek na ul. Tartacznej w Siedlcu	5 683,10	5 400,00
			Wymiana przystanku na ul. Częstochowskiej i Szkolnej w Siedlcu	20 000,00	20 000,00
			Zakupy - Przedszkole w Siedlcu	1 000,00	370,00
			Remont dróg gminnych	1 000,00	1 000,00
16	SKOWRONÓW	16 368,61	Utrzymanie dróg gminnych	12 568,61	12 568,61
			Utrzymanie zieleni	500,00	500,00
			Zakup przedłużaczy	800,00	800,00
			Odpust	2 500,00	2 499,88
17	SOKOLE POLE	18 145,46	Zakup paliwa, żyłki i oleju	150,00	150,00
			Studium uwarunkowań i zagospodarowania przestrzennego	17 995,46	17 995,46
18	ŚMIERTNY DĄB	15 991,70	Utwardzenie drogi na ul. Sosnowej	1 991,70	1 991,70
			Koszenie traw w miejscowości Śmiertny Dąb oraz dróg dojazdowych	1 000,00	337,10
			Zagospodarowanie terenu przy ZPO w Janowie	10 000,00	10 000,00
			Utrzymanie dróg gminnych	3 000,00	3 000,00
19	TEODORÓW	15 668,63	Zakup paliwa	150,00	149,90
			Odświeżenie ścian wewnątrz świetlicy - zakupy	2 000,00	2 000,00
			Odświeżenie ścian wewnątrz świetlicy - usługi	8 018,63	7 658,29
			Wymiana podłogi	2 000,00	2 000,00
			Położenie płytek i wykonanie wylewki w świetlicy w Teodorowie	3 357,21	3 357,21
			Zakup środków czystości i doposażenie świetlicy	142,79	142,79
20	ZAGÓRZE	22 129,93	Budowa kanalizacji sanitarnej w miejscowości Zagórze	20 000,00	20 000,00
			Zagospodarowanie i utrzymanie przestrzeni publicznej	1 129,93	1 129,50
			Doposażenie i bieżące naprawy w budynku świetlicy	1 000,00	1 000,00
	ZŁOTY POTOK	53 844,10	Zakup dwóch okien oraz bramy garażowej - OSP Złoty Potok	10 745,76	10 735,50
			Zagospodarowanie terenu przy ZPO w Janowie	15 000,00	15 000,00
			Zakup paliwa, żyłki, naprawa sprzętu i zakup roślin	1 098,34	1 038,98
			Tablice upamiętniające bitwę pod Złotym Potokiem	5 000,00	5 000,00
			Remont łazienki w budynku siedziby KGW Złotopotoczanki	10 000,00	10 000,00
			Zakup trybun wraz z montażem - Boisko Złoty Potok	12 000,00	12 000,00
22	ŻURAW	34 783,29	Klimatyzacja i wyciągi w OSP Żuraw	20 000,00	19 975,20
			Zakup środków czystości - SP Lusławice	800,00	0,00
			Utrzymanie porządku w sołectwie	3 283,29	3 283,29
			Biblioteka Żuraw - zakupy	700,00	700,00
			Dzień Dziecka	4 000,00	3 922,38
			Zakup fontanny pływającej - staw Żuraw	6000	5 995,98
<b>RAZEM:</b>		<b>537 902,55</b>		<b>537 902,55</b>	<b>529 601,35</b>

Źródło: Opracowanie własne pracowników UG Janów.

### III. Realizacja inwestycji i funduszy zewnętrznych

#### III. 1. Zrealizowane zadania inwestycyjne

Wydatki na inwestycje mają za zadanie powiększenie majątku Gminy Janów oraz jej rozwój społeczny i gospodarczy. Należy zauważyć, że nie powodują, w odróżnieniu od wydatków bieżących, zmniejszenia zasobów gminy. Zmniejszając zasoby pieniężne, zwiększają jednocześnie zasoby mienia gminy.

Wpływ na zadania inwestycyjne ma wysokość dochodów własnych i jest zależna od pokrycia w pierwszej kolejności koniecznych wydatków bieżących. W przypadku wykonywania zadań własnych, w większości przypadków Gmina nie ponosi korzyści finansowych, a jedynie społeczne i użytkowe. Ponieważ ich celem jest zaspokajanie podstawowych i codziennych potrzeb ludności, jednostek gospodarczych oraz instytucji zlokalizowanych na terenie Gminy.

Ze względu na niedostateczny stan finansów, Gmina Janów nie może zrealizować wszystkich wymaganych do zrealizowania inwestycji. Musi praktycznie rozważać, które z nich są najbardziej konieczne i realne do wykonania. Niemniej jednak w 2023 roku udało się, przy znaczącym zaangażowaniu środków zewnętrznych, wykonać 20 inwestycji.

Zadania inwestycyjne wraz z informacjami o źródłach finansowania zawarto w poniższym zestawieniu tabelarycznym. Część z nich nie została zakończona w 2022 roku i będzie kontynuowana w 2023 roku.

Tabela 16. Zadania inwestycyjne rozpoczęte, zakończone oraz kontynuowane w 2023 r.

L. p.	Nazwa inwestycji	Wartość inwestycji [zł]	Wysokość dofinansowania zewnętrznego [zł]
1	2	3	4
1	Budowa sieci wodociągowej w Lusławicach – Kolonia, Gmina Janów	317 426,17	267 918,00
2	Przebudowa sieci wodociągowej w Bystrzanowicach wzdłuż drogi DK 46	91 513,53	
3	Budowa sieci wodociągowej w ulicy św. Józefa (etap I) wraz z modernizacją ujęcia wody w Żółtym Potoku (dokumentacja projektowa)	15 375,00	
4	Budowa sieci wodociągowej w ulicy św. Józefa (etap II) w Żółtym Potoku (dokumentacja projektowa)	7 995,00	
5	Budowa sieci wodociągowej ulicy Ogrodowej oraz bocznej od Ogrodowej (łącznie) w Żółtym Potoku (dokumentacja projektowa)	13 345,50	
6	Budowa sieci wodociągowej w ulicy Parkowej oraz części ulicy Ogrodowej w Żółtym Potoku (dokumentacja projektowa)	6 765,00	
7	Przebudowa wodociągu w miejscowości Okrąglik (dokumentacja projektowa)	1 845,00	
8	Budowa wodociągu Siedlec, ul. Spacerowa (dokumentacja projektowa)	10 332,00	
9	Przebudowa drogi gminnej na odcinku Bystrzanowice Dwór – Góry Gorzkowskie (dokumentacja projektowa)	29 374,20	
10	Przebudowa ulicy Żurawskiej i łącznika wraz z budową ścieżki rowerowej w Janowie	3 501 009,81	3 325 000,00
11	Przebudowa dróg gminnych w miejscowości Pabianice, Piasek, Góry Gorzkowskie stanowiących połączenie komunikacyjne z drogami wyższej kategorii (prace realizowane w 2023 r.)	4 824 982,02	3 472 123,66
12	Wymiana przystanku na ul. Częstochowskiej i ul. Szkolnej w Siedlcu	20 493,90	
13	Zakup 9 – osobowego mikrobusa na potrzeby transportu osób niepełnosprawnych	191 150,94	100 000,00
14	Cyfrowa Gmina Janów	173 205,00	173 205,00
15	Zakup klimatyzacji i wyciągów w OSP Żuraw	19 975,20	
16	Termomodernizacja dachu remizy w Janowie – część architektoniczna i elektryczna (dokumentacja projektowa)	13 118,00	
17	Zakup samochodu służącego do rozwożenia posiłków dla dzieci ze wszystkich szkół i przedszkola z terenu Gminy Janów	28 900,01	
18	Zagospodarowania terenu przy ZPO w Janowie	385 055,46	120 000,00
19	Wykonania instalacji przeciwpożarowej w SP Piasek (dokumentacja projektowa)	14 760,00	
20	Wyposażenia strefy pożarowej obejmującej część użytkową szkoły w budynku Zespołu Placówek Oświatowych w Janowie w instalację wodociągową przeciwpożarową z punktami poboru wody w postaci hydrantów 25 (dokumentacja projektowa)	13 161,00	
21	Budowa kanalizacji sanitarnej w miejscowości Zagórze	3 727 687,72	2 900 000,00
22	Budowa kanalizacji sanitarnej w Bystrzanowicach wzdłuż drogi DK 46	562 285,48	
23	Odnawialne źródła energii dla mieszkańców Gminy Janów	2 935 754,93	2 635 406,53

## Raport o stanie Gminy Janów za 2023 rok

24	Modernizacji oświetlenia ulicznego na terenie Gminy Janów w oparciu o wydajną energetycznie technologię LED	3 050 860,00	2 610 000,00
25	Budowa kanalizacji sanitarnej w ul. św. Józefa w Złotym Potoku (dokumentacja projektowa)	11 070,00	
26	Budowa sieci kanalizacji sanitarnej ulicy Ogrodowej oraz bocznej od Ogrodowej (łącznik) w Złotym Potoku (dokumentacja projektowa, mapa do celów projektowych)	15 190,50	
27	Budowa sieci kanalizacji sanitarnej w ulicy Parkowej oraz części ulicy Ogrodowej w Złotym Potoku (dokumentacja projektowa)	6 765,00	
28	Budowa sieci kanalizacji sanitarnej w ulicy Wrzosowej oraz Sosnowej góry w Złotym Potoku (dokumentacja projektowa)	10 209,00	
29	Położenia kostki na drodze dojazdowej przy świetlicy w Czepurce	15 500,00	
30	Termomodernizację świetlicy wiejskiej w Lipniku (dokumentacja projektowa - kontynuacja z 2023 r.)	10 000,00	
31	Zagospodarowania terenu wraz budową miejsc postojowych dla osób odpoczywających przy zbiorniku wodnym w Żurawiu	59 969,29	44 388,00
32	Zakupu fontanny pływającej – staw w Żurawiu	5 995,98	
33	Rozbudowy szkoły o halę sportową z zapleczem, łącznikiem wraz z urządzeniami zagospodarowania terenu (kontynuacja inwestycji)	1 687 884,54	
34	Rozbudowy budynku Szkoły Podstawowej o przedszkole dwuoddziałowe oraz salę gimnastyczną z zapleczem i łącznikiem wraz z infrastrukturą towarzyszącą w miejscowości Lusławice (kontynuacja inwestycji)	996 564,48	
35	Projektu budynku klubowego na boisku sportowym w Złotym Potoku wraz z zagospodarowaniem terenu (dokumentacja projektowa)	61 500,00	
36	Zakupu trybun wraz z montażem – boisko Złoty Potok	12 000,00	
<b>Razem:</b>		<b>22 849 019,66</b>	<b>15 648 041,19</b>

Źródło: Opracowanie własne pracowników UG Janów.

## III. 2. Pozyskiwanie funduszy zewnętrznych

Tabela 17. Wykaz wniosków o dofinansowanie projektów i inwestycji ze źródeł zewnętrznych złożonych w 2023 r.

L. p.	Nazwa zadania	Źródła finansowania	Stan realizacji	Finansowanie			
				Wartość zadania [zł]	Budżet Gminy [zł]	Dotacje złożone [zł]	Dotacje pozytywnie rozpatrzone [zł]
1	2	3	4	5	6	7	8
1	Zielona Pracownia w SP w Piasku - Młodzi odkrywcy	WFOŚiGW/środki własne	Wniosek zrealizowany	60 000,00	0,00	60 000,00	60 000,00
2	Prace budowlano – konstruktorskie przy zabytkowych kościele pod wezwaniem św. J. Chrzyciela w Złotym Potoku	Polski Łąd/środki własne	Wniosek uzyskał dofinansowanie	607 200,00	12 200,00	595 000,00	595 000,00
3	Odnowienie ołtarzy oraz wykonanie malowania wewnętrznej elewacji kościoła parafialnego p.w. Niepokalanego Poczęcia NMP w Janowie.	Polski Łąd/środki własne	Wniosek uzyskał dofinansowanie	714 500,00	14 500,00	700 000,00	700 000,00
4	Gminy żłobek w Janowie	KPO/FERS/środki własne	Wniosek uzyskał dofinansowanie	1 563 915,89	558 408,90	1 005 506,99	1 005 506,99
5	Rozbudowa systemu wodno -kanalizacyjnego w miejscowości Złoty Potok wraz z modernizacją ujęcia wody	Polski Łąd/środki własne	Wniosek nie uzyskał dofinansowania	5 200 000,00	200 000,00	5 000 000,00	0,00
6	Przebudowa ulicy Słonecznej i łącznika wraz z budową sieci kanalizacji sanitarnej i wodociągowej w Złotym Potoku	Polski Łąd/środki własne	Wniosek uzyskał dofinansowanie	2 110 000,00	110 000,00	2 000 000,00	2 000 000,00
7	Posiłek w szkole i w domu	Urząd Wojewódzki/środki własne	Wniosek nie uzyskał dofinansowania	100 000,00	20 000,00	80 000,00	0,00

8	Zagospodarowanie terenu przy ZPO w Janowie	Inicjatywy Lokalnej /środki własne	Wniosek zrealizowany	321 837,30	221 837,30	100 000,00	100 000,00
9	Przebudowa drogi gminnej Śmiertny Dąb - Okraglik	Polski Ład/środki własne	Wniosek uzyskał dofinansowanie	6 665 000,00	350 000,00	6 300 000,00	6 300 000,00
10	Przebudowa drogi gminnej Śmiertny Dąb – Janów	Polski Ład/środki własne	Wniosek uzyskał dofinansowanie	2 106 000,00	106 000,00	2 000 000,00	200 000,00
11	Zabudowa instalacji fotowoltaicznej oraz termomodernizacja budynku remizy OSP w Janowie przy ul. Przyrowskiej 4	WFOŚiGW/środki własne	Wniosek uzyskał dofinansowanie	282 504,49	113 001,80	169 502,69	169 502,69
12	Odrestaurowanie wnętrza drewnianego młyna, wykonania zabezpieczenia odgromowego, przeciwpożarowego, antywłamaniowego i przeciwwilgociowego.	Polski Ład/środki własne	Wniosek uzyskał dofinansowanie	150 000,00	5 000,00	145 000,00	145 000,00
13	Wymiana pokrycia dachowego zabytkowego dworku Zygmunta Krasieńskiego w Złotym Potoku, gm. Janów.	Polski Ład/środki własne	Wniosek uzyskał dofinansowanie	429 000,00	9 000,00	420 000,00	420 000,00
14	Remont zabytkowego Dworku Krasieńskich - Etap 2 – remont dachu, wzmocnieniem stropów, wymiana stolarki oraz elewacji wewnętrznej i zewnętrznej	Ministerstwo Kultury/Wojewódzki Konserwator Zabytków	Wniosek złożony	858 000,00	9 000,00	429 000,00	200 000,00
15	Dofinansowanie przewozów autobusowych na terenie Gminy Janów na lata 2024 - 2028	Urząd Wojewódzki/środki własne	Wniosek uzyskał dofinansowanie	1 731 204,00	432 801,00	1 298 403,00	1 298 403,00
16	Cyberbezpieczny Samorząd	Program Operacyjny Polska Cyfrowa	Wniosek uzyskał dofinansowanie	592 000,00	110 927,00	481 073,00	481 073,00
17	Budowa obiektów małej architektury w miejscowości Janów	PROW/środki własne	Wniosek uzyskał dofinansowanie	52 000,00	18 912,40	33 087,60	33 087,60
18	Budowa obiektów małej architektury w miejscowości Żuraw	PROW/środki własne	Wniosek uzyskał dofinansowanie	80 000,00	29 096,00	50 904,00	50 904,00
19	Usuwanie i unieszkodliwianie wyrobów zawierających azbest z terenu gminy Janów	WFOŚiGW/środki własne	Wniosek zrealizowany	48 845,86	0,00	48 845,86	48 845,86
<b>RAZEM</b>				<b>23 612 007,54</b>	<b>2 320 684,40</b>	<b>20 856 323,14</b>	<b>13 807 323,14</b>

Źródło: Opracowanie własne pracowników UG Janów.



## IV. Informacja o stanie mienia komunalnego

### IV. 1. Grunty mienia komunalnego

Gmina Janów według stanu na dzień 31 grudnia 2023 roku była właścicielem nieruchomości o powierzchni 323,8415 ha.

Tabela 18. Grunty mienia komunalnego w podziale na obręby geodezyjne.

L.p.	Obręb	Rodzaj gruntu						Ogółem [ha]
		Rolny [ha]	Leśny [ha]	Pod wodami [ha]	Pod drogami [ha]	Zabudowane [ha]	Nieżytki i pozostałe [ha]	
1	2	3	4	5	6	7	8	9
1	Apolonka	1,1983	0,0616	0,0000	1,3754	0,0000	0,1354	2,7707
2	Bystrzanowice*	6,0814	0,0000	1,1621	5,9702	0,1246	0,5353	13,8736
3	Czepurka	5,5909	0,0000	0,0000	2,7115	0,3747	0,0787	8,7558
4	Góry Gorzkowskie	0,0000	0,0000	0,0000	0,0000	0,0000	0,0000	0,0000
5	Hucisko	0,2821	0,0000	0,0000	1,7144	0,0615	0,0000	2,0580
6	Janów**	38,4488	13,4378	0,0000	8,3487	3,6491	0,0905	63,9749
7	Lgoczanka	3,1318	2,6840	0,0000	3,4360	2,2603	0,0040	11,5161
8	Lipnik	2,2036	0,0000	0,0000	0,2657	0,0631	0,0443	2,5767
9	Lusławice	1,3872	0,0000	0,0000	2,7114	1,4782	0,2250	5,8018
10	Okrąglik	1,7511	0,1515	0,0000	3,2090	0,0933	0,0000	5,2049
11	Pabianice	9,5841	0,0390	0,0000	4,4796	0,2997	0,5990	15,0014
12	Piasek	17,4908	0,6500	0,0000	12,2799	1,0315	0,4303	31,8825
13	Ponik	3,3963	0,3233	0,0000	7,2952	0,5691	0,0000	11,5839
14	Siedlec	13,5404	2,6366	0,0000	9,5123	0,9180	0,1690	26,7763
15	Skowronów	0,9368	0,0571	0,0000	1,2220	0,1081	0,1522	2,4762
16	Sokole Pole	20,9068	1,2636	1,3221	6,6036	0,0000	0,0000	30,0961
17	Teodorów	10,4749	5,3362	0,0318	0,6750	0,0930	0,0000	16,6109
18	Zagórze	1,1527	0,0000	0,0000	3,7843	0,9674	0,5731	6,4775
19	Złoty Potok	7,8565	10,935	3,7664	22,7105	2,4975	1,1800	48,9459
20	Żuraw	5,6142	0,0000	0,0188	10,7879	0,9002	0,1372	17,4583
<b>Razem</b>		<b>151,0287</b>	<b>37,5757</b>	<b>6,3012</b>	<b>109,0926</b>	<b>15,4893</b>	<b>4,354</b>	<b>323,8415</b>

<sup>1</sup> W skład obrębu Bystrzanowice wchodzi miejscowości Bystrzanowice i Bystrzanowice – Dwór.

<sup>2</sup> W skład obrębu Janów wchodzi miejscowości Janów i Śmiertny Dąb

Źródło: Opracowanie własne pracowników UG Janów.

Tabela 19. Wykaz zmian w nieruchomościach gruntowych będących własnością Gminy Janów, stan na 31 grudnia 2023 r.

L.p.	Obręb	Stan na 31.XII.2022 r. [ha]	Rok 2023				Stan na 31.XII.2023 r. [ha]
			Nabycie		Zbycie		
			Zakup [ha]	Przejęcie [ha]	Sprzedaż [ha]	Zwrot [ha]	
1	2	3	4	5	6	7	8
1	Apolonka	2,7751	0,0000	0,0000	0,0000	0,0044	2,7707
2	Bystrzanowice <sup>1</sup>	11,2214	0,0000	2,6662	0,0000	0,0140	13,8736
3	Czepurka	5,2643	0,0000	3,4915	0,0000	0,0000	8,7558
4	Góry Gorzkowskie	0,0000	0,0000	0,0000	0,0000	0,0000	0,0000
5	Hucisko	1,9710	0,0000	0,0870	0,0000	0,0000	2,0580
6	Janów <sup>2</sup>	59,6316	0,0000	5,8773	1,5340	0,0000	63,9749
7	Lgoczanka	10,9191	0,0000	0,5970	0,0000	0,0000	11,5161
8	Lipnik	2,5767	0,0000	0,0000	0,0000	0,0000	2,5767

9	Lustawice	5,9081	0,0000	0,0000	0,1063	0,0000	5,8018
10	Okraglik	9,6061	0,0000	1,7558	6,1570	0,0000	5,2049
11	Pabianice	15,0714	0,0000	0,3950	0,4650	0,0000	15,0014
12	Piasek	31,8825	0,0000	0,0000	0,0000	0,0000	31,8825
13	Ponik	11,2938	0,0000	0,2901	0,0000	0,0000	11,5839
14	Siedlec	26,7749	0,0000	0,0014	0,0000	0,0000	26,7763
15	Skowronów	2,0242	0,0000	0,4520	0,0000	0,0000	2,4762
16	Sokole Pole	30,0961	0,0000	0,0000	0,0000	0,0000	30,0961
17	Teodorów	16,6109	0,0000	0,0000	0,0000	0,0000	16,6109
18	Zagórze	5,2774	0,0000	1,2001	0,0000	0,0000	6,4775
19	Złoty Potok	48,4818	0,0000	0,5137	0,0496	0,0000	48,9459
20	Żuraw	19,1189	0,0000	0,0061	1,6667	0,0000	17,4583

<sup>1</sup> W skład obrębu Bystrzanowice wchodzi miejscowości Bystrzanowice i Bystrzanowice – Dwór

<sup>2</sup> W skład obrębu Janów wchodzi miejscowości Janów i Śmiertny Dąb

Źródło: Opracowanie własne pracowników UG Janów.

W roku 2023 Gmina Janów prowadziła działania związane z obrotem nieruchomościami w zakresie transakcji sprzedaży, poboru opłat za użytkowanie wieczyste, dzierżawę, najem, poboru innych opłat lokalnych. Szczegółowy wykaz źródła dochodów w zakresie gospodarowania nieruchomościami wchodzącymi w skład mienia komunalnego Gminy Janów wyszczególnia poniższa tabela.

Tabela 20. Źródła dochodów Gminy Janów z tytułu obrotu nieruchomościami wg stanu na 31 grudnia 2023 r.

L.p.	Źródło dochodów	Wykonanie [zł]
1	2	3
1	wpływy ze sprzedaży mienia komunalnego	983 505,38
2	wpływy z pozostałych odsetek	1 005,74
3	wpływy z czynszów budynków mieszkalnych	10 357,67
4	wpływy z czynszów dzierżawnych za 2021 rok	125,66
5	wpływy z czynszów lokali użytkowych	89 734,70
6	wpływy z tytułu dzierżawy gruntów na prowadzenie działalności gospodarczej (nad stawem "Amerykan" i inne)	209 952,86
7	wpływy z dzierżawy gruntów	24 226,85
8	wpływy z opłaty skarbowej	6 099,00
9	wpływy z opłaty adiacenckiej z tytułu wzrostu wartości działek w wyniku podziału nieruchomości	6 584,40
<b>Razem :</b>		<b>1 331 592,26</b>

Źródło: Opracowanie własne pracowników UG Janów.

## IV. 2. Stan mienia komunalnego

Informację o stanie mienia komunalnego Gminy Janów na dzień 31 grudnia 2023 roku przedstawiono w poniższych tabelach, z podziałem na składniki majątkowe przekazane w zarząd Gminnemu Ośrodkowi Pomocy Społecznej, placówkom oświatowym i pozostające w zarządzie Gminy Janów.

Tabela 21. Ogółem wartość składników majątkowych w Gminie Janów na dzień 31 grudnia 2023 r.

Lp.	NAZWA	Wartość księgowa na 31.XII.2022 r. [zł]	Wartość księgowa na 31.XII.2023 r. [zł]	Amortyzacja [zł]
1	2	3	4	5
1	Środki trwałe	85 608 547,41	108 014 075,86	34 054 286,04
2	Pozostałe środki trwałe	3 151 689,43	3 039 601,78	3 039 601,78
3	Wartości niematerialne i prawne	272 837,34	305 539,20	290 127,30
	<b>Razem</b>	<b>89 033 074,18</b>	<b>111 359 216,84</b>	<b>37 384 015,12</b>

Źródło: Opracowanie własne pracowników UG Janów.

Tabela 22. Środki trwałe Urzędu Gminy Janów na dzień 31 grudnia 2023 r.

Lp.	Grupa	Nazwa środka trwałego	Wartość księgowa na 31.12.2022 r. [zł]	Wartość księgowa na 31.12.2023 r. [zł]	Amortyzacja [zł]
1	2	3	4	5	6
1	<b>0</b>	<b>GRUNTY</b>	<b>13 346 556,52</b>	<b>14 103 801,16</b>	<b>0,00</b>
2	w tym	Staw Amerykan	56 496,00	56 496,00	0,00
3	<b>I</b>	<b>BUDYNKI</b>	<b>7 945 754,80</b>	<b>7 981 748,70</b>	<b>2 606 686,71</b>
4	105	Budynki biurowe	4 486 495,72	4 486 495,72	1 244 709,97
5	107	Budynki oświaty, nauki i kultury oraz budynki sportowe	661 610,25	677 110,25	333 054,79
6	109	Pozostałe budynki niemieszkalne	2 701 843,33	2 722 337,23	1 003 819,91
7	110	Budynki mieszkalne	95 805,50	95 805,50	25 102,04
8	<b>II</b>	<b>OBIEKTY INŻYNIERII LĄDOWEJ I WODNEJ</b>	<b>49 696 564,11</b>	<b>71 037 320,75</b>	<b>24 192 911,16</b>
9	210	Rurociągi, linie telekomunikacyjne i linie elektroenergetyczne, przesyłowe	1 172 984,48	1 172 984,48	457 267,95
10	211	Rurociągi sieci rozdzielczej oraz linie telekomunikacyjne i elektromagnetyczne, rozdzielcze	17 577 622,16	22 446 985,26	10 169 253,99
11	220	Autostrady, drogi ekspresowe, ulice i drogi pozostałe	24 293 533,13	40 301 905,94	11 492 104,58
12	224	Budowle wodne z wyłączeniem melioracji wodnych	88 070,69	88 070,69	21 581,80
13	290	Budowle sportowe i rekreacyjne	3 614 212,09	4 077 232,82	1 147 222,41
14	291	Pozostałe obiekty inżynierii lądowej i wodnej, gdzie indziej niesklasyfikowane	2 950 141,56	2 950 141,56	905 480,43
15	<b>III</b>	<b>KOTŁY I MASZYNY ENERGETYCZNE</b>	<b>58 499,87</b>	<b>58 499,87</b>	<b>25 152,70</b>
16	310	Kotły grzewcze	58 499,87	58 499,87	25 152,70
17	<b>IV</b>	<b>MASZYNY, URZĄDZENIA I APARATY OGÓLNEGO ZASTOSOWANIA</b>	<b>471 347,28</b>	<b>507 632,28</b>	<b>297 796,91</b>
18	449	Pozostałe maszyny i urządzenia do przetwarzania i sprężania cieczy i gazów	338 311,90	338 311,90	164 761,53
19	487	Zespoły komputerowe	0,00	36 285,00	0,00
20	491	Zestawy komputerowe, urządzenia	133 035,38	133 035,38	133 035,38
21	<b>V</b>	<b>MASZYNY, URZĄDZENIA I APARATY SPECJALISTYCZNE</b>	<b>116 396,09</b>	<b>116 396,09</b>	<b>90 942,99</b>
22	548	Maszyny, urządzenia i aparaty poligraficzne	2 732,80	2 732,80	2 732,80
23	578	Maszyny, urządzenia i aparaty dla przemysłu gastronomicznego	5 366,78	5 366,78	5 366,78
24	582	Maszyny do robót drogowych	56 009,00	56 009,00	54 950,00
25	592	Maszyny i narzędzia pielęgnacyjne	52 287,51	52 287,51	27 893,41
26	<b>VI</b>	<b>Urządzenia techniczne</b>	<b>1 299 055,63</b>	<b>1 332 929,83</b>	<b>480 074,76</b>
27	623	Urządzenia odbiorcze i transmisyjne dla telefonii i telegrafii	0,00	13 899,00	0,00
28	627	Urządzenia dla telegrafii	14 271,10	14 271,10	14 271,10

29	629	Pozostałe urządzenia dla radiofonii, telewizji i telekomunikacji	15 062,20	15 062,20	15 062,20
30	652	Urządzenia klimatyzacyjne	6 478,00	26 453,20	6 424,02
31	660	Wagi pojazdowe	67 198,63	67 198,63	7 307,85
32	662	Urządzenia i aparaty projekcyjne	3 904,00	3 904,00	3 904,00
33	663	Urządzenia przeciwpożarowe	267 137,55	267 137,55	247 818,34
34	669	Pozostałe urządzenia nieprzemysłowe	925 004,15	925 004,15	185 287,25
35	<b>VII</b>	<b>SAMOCHOODY SPECJALNE</b>	<b>1 210 868,09</b>	<b>1 440 734,57</b>	<b>1 150 819,33</b>
36	741	Samochody osobowe	78 200,00	269 350,94	102 980,40
37	742	Samochody ciężarowe	65 235,80	65 235,80	65 235,80
38	743	Samochody specjalne	1 064 095,59	1 064 095,59	940 570,35
39	764	Ciągniki	0,00	25 000,00	25 000,00
40	747	Naczepy i przyczepy	0,00	13 715,54	13 715,54
41	774	Tabor techniczny i ratowniczy śródlądowy	3 336,70	3 336,70	3 317,24
42	<b>VIII</b>	<b>WYPOSAŻENIE</b>	<b>218 203,30</b>	<b>218 203,30</b>	<b>140 149,25</b>
43	806	Kioski, budki, baraki, domki kempingowe	133 752,80	133 752,80	57 349,25
44	808	Pozostałe narzędzia, przyrządy, ruchomości i wyposażenie, gdzie indziej niesklasyfikowane	9 000,00	9 000,00	9 000,00
45	809	Pozostałe narzędzia, przyrządy, ruchomości i wyposażenie, gdzie indziej niesklasyfikowane	75 450,50	75 450,50	73 800,00
46		<b>RAZEM ŚRODKI TRWAŁE</b>	<b>74 363 245,69</b>	<b>96 797 266,55</b>	<b>28 984 533,81</b>
47		<b>POZOSTAŁE ŚRODKI TRWAŁE</b>	<b>1 633 047,56</b>	<b>1 777 785,41</b>	<b>1 777 785,41</b>
48		<b>WARTOŚCI NIEMATERIALNE I PRAWNE</b>	<b>157 760,56</b>	<b>179 691,46</b>	<b>164 279,56</b>
49		<b>RAZEM</b>	<b>76 154 053,81</b>	<b>98 754 743,42</b>	<b>30 926 598,78</b>

Źródło: Opracowanie własne pracowników UG Janów.

Tabela 23. Środki trwałe Gminnego Ośrodka Pomocy Społecznej w Janowie na dzień 31 grudnia 2023 r.

L.p.	Grupa	Nazwa	Wartość księgowa na 31.XII.2022 r. [zł]	Wartość księgowa na 31.XII.2023 r. [zł]	Amortyzacja 2023 [zł]
1	2	3	4	5	6
1	IV	Maszyny, urządzenia i aparaty ogólnego zastosowania	14 654,30	4 654,30	4 654,30
2	VI	Urządzenia techniczne	5 368,00	5 368,00	5 368,00
		<b>Razem</b>	<b>20 022,30</b>	<b>10 022,30</b>	<b>10 022,30</b>
3		Pozostałe środki trwałe	126 018,09	<b>115 989,11</b>	<b>115 989,11</b>
4		Wartości niematerialne i prawne	15 818,45	<b>15 818,45</b>	<b>15 818,45</b>

Źródło: Opracowanie własne pracowników UG Janów.

Tabela 24. Środki trwałe oświaty: szkoły, przedszkola, schronisko na dzień 31 grudnia 2023 r.

L.p.	Grupa	Nazwa	Wartość księgowa na 31.XII.2022 r. [zł]	Wartość księgowa na 31.XII.2023 r. [zł]	Amortyzacja 2023 [zł]
1	2	3	5		6
1	0	Grunty	433 532,00	433 532,00	0,00
2	I	Budynki	10 357 563,97	10 347 956,23	4 683 925,96
3	II	Obiekty inżynierii lądowej i wodnej	255 865,41	255 865,41	234 788,94
4	III	Kotły i maszyny energetyczne	77 861,80	77 861,80	77 861,80
5	IV	Maszyny, urządzenia i aparaty ogólnego zastosowania	14 260,80	3 535,00	3 535,00
6	V	Maszyny, urządzenia i aparaty specjalistyczne	7 579,10	3 900,00	3 900,00
7	VI	Urządzenia techniczne	70 116,34	55 236,56	55 236,56
8	VII	Samochody specjalne	8 500,00	28 900,01	481,67
		<b>Razem</b>	<b>11 229 059,42</b>	<b>11 206 787,01</b>	<b>5 059 729,93</b>
9		Pozostałe środki trwałe	1 392 623,78	<b>1 145 827,26</b>	<b>1 145 827,26</b>
10		Wartości niematerialne i prawne	99 258,33	<b>110 029,29</b>	<b>110 029,29</b>

Źródło: Opracowanie własne pracowników UG Janów.

### IV. 3. Infrastruktura techniczna

Infrastruktura techniczna jest istotnym elementem wpływającym na rozwój społeczno-gospodarczy. Jej dostępność oraz użyteczność, związana z ciągłością i powszechnością świadczenia usług, wpływa na standard życia mieszkańców gminy, a także na atrakcyjność mieszkaniową i inwestorską.

Infrastruktura techniczna powstaje by umożliwić prawidłowe i sprawne funkcjonowanie. W jej skład wchodzi wszystkie elementy pozwalające zaopatrzyć gminę w ciepło, gaz, wodę i prąd, a także w usługi telekomunikacyjne (dostęp do połączeń telefonicznych, radia, telewizji, internetu) oraz umożliwiające odprowadzanie ścieków i utylizację śmieci. Wszystkie te składowe są powiązane układem wzajemnych zależności wpływając na siebie.

Dobrze rozwinięta infrastruktura sprzyja właściwemu rozwojowi niemal wszystkich dziedzin życia gospodarczego i społecznego. Braki w infrastrukturze powodują natomiast obniżenie atrakcyjności inwestycyjnej danego terenu, co w efekcie potęguje migrację ludzi, którzy szukają lepszych możliwości własnego rozwoju.

Dlatego władze gminy dążą do ciągłego rozwoju i rozbudowywania infrastruktury technicznej, mimo ciągle napotykanymi trudnościami, do których zaliczyć można: niewystarczające środki w budżecie, odległość od najbliższego miasta, czy też lokalizacja poszczególnych miejscowości, ich gęstość zaludnienia, lokalizację parków, rezerwatów, obszarów objętych ochroną zabytków.

Komunikacja drogowa w Gminie Janów oparta jest na:

- drodze krajowej przebiegającej przez Gminę Janów: nr 46 Kłodzko – Szczekociny (odcinek Skowronów – Lgoczanka) o łącznej długości 19,4 km;
- drodze wojewódzkiej nr 793 Siewierz – Święta Anna (odcinek Siedlec – Ponik) o łącznej długości 11,9 km;
- drogach powiatowych o łącznej długości 40,6 km;
- publicznych drogach gminnych o łącznej długości 81,1 km.

Z 81,1 km dróg gminnych 47,5 km stanowią drogi o nawierzchni twardej ulepszonej bitumicznie, 4,7 km stanowią drogi o nawierzchni twardej tłuczniowej nieulepszonej, 19,4 km to drogi gruntowe wzmocnione żwirem i żużlem, 9,5 km dróg stanowią drogi gruntowe naturalne (z gruntu rodzimego).

Przez teren gminy przebiega linia kolejowa PKP (nr 61) na trasie Kielce – Fosowskie z przystankiem osobowym w Lusławicach, obsługującym lokalny ruch pasażerski do Kielc, Włoszczowy i Częstochowy. Linia została przebudowana w związku z planowanym zwiększeniem prędkości jazdy pociągów. Od 14 grudnia 2014 roku na tej trasie kursują pociągi Pendolino (Express InterCity Premium).

Obowiązek dowozu dzieci do szkół skutkowało wyznaczeniem miejsc przystankowych w każdym z 22 sołectw, choć publiczny transport nie przebiega przez wszystkie miejscowości gminy.

W 96 % miejscowości gminy są zwodociągowane i posiadają łącza telefoniczne. Sieć elektryczna zasila posesje w energię elektryczną. Na istniejących słupach znajduje się 1738 opraw oświetlenia ulic stanowiących własność gminy.

10 spośród 22 miejscowości Gminy Janów posiada kanalizację sanitarną. Należą do nich: Janów, Złoty Potok, Ponik, Śmiertny Dąb, Piasek, Hucisko, Bystrzanowice – Dwór, Bystrzanowice, Czepurka, Zagórze. W 2023 r. przystąpiono do realizacji budowy kanalizacji sanitarnej do miejscowości Okrąglik.

Na terenie Gminy Janów wybudowane są sieci szkieletowe światłowodowe. Gmina jest właścicielem sieci szkieletowej światłowodowej zrealizowanej w ramach projektu pn. Budowa infrastruktury informatycznej dla Subregionu Północnego E-region częstochowski. Długość wybudowanej sieci - 17,063 km. Drugą siecią szkieletową o długości około 16 km jest Śląska Regionalna Sieć Szkieletowa zarządzana przez Śląskie Centrum Społeczeństwa Informatycznego. Ponadto prywatni inwestorzy pokryli światłowodem już ponad 99 % powierzchni Gminy Janów.

W roku 2019 rozpoczęto procedurę gazyfikacji Gminy Janów w miejscowości Siedlec. Inwestorem gazyfikacji na terenie Gminy Janów jest Polska Spółka Gazownictwa Sp. z o.o., Zakład Gazowniczy w Zabrze. W 2020 roku została wybudowana pierwsza sieć gazownicza na terenie Gminy Janów, która objęła ul. Leśną w Siedlcu, a w 2021 roku rozpoczęto inwestycję w tej miejscowości obejmującą kolejne ulice: Szkolną, Tartaczną, i Częstochowską.

## V. Informacja o realizacji polityk, programów i strategii

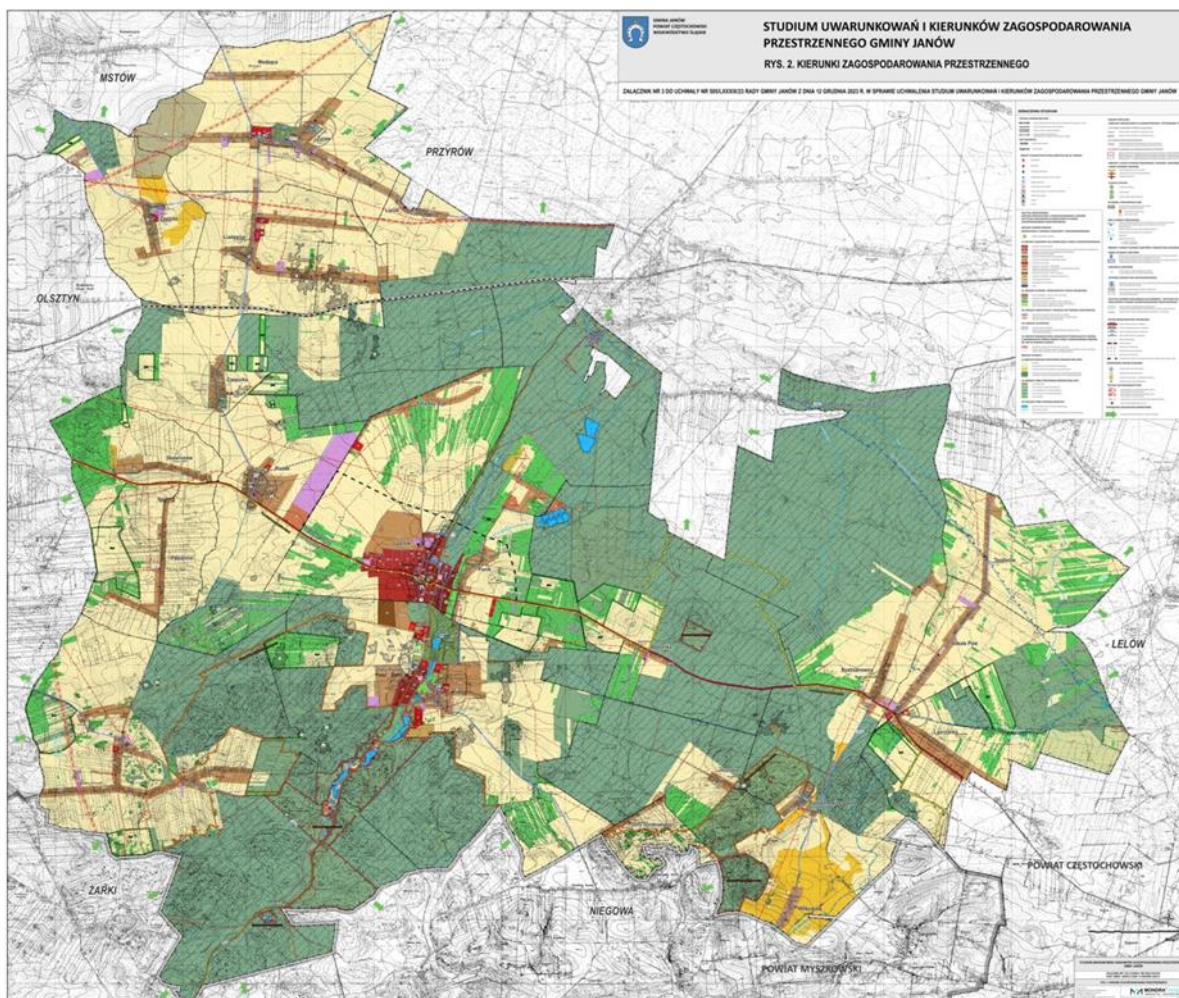
### V. 1. Studium uwarunkowań i kierunków zagospodarowania przestrzennego

Studium Uwarunkowań i Kierunków Zagospodarowania Przestrzennego Gminy jest dokumentem określającym politykę przestrzenną oraz zasady gospodarowania terenami gminy. Nie jest aktem prawa miejscowego, lecz jest wiążącym dokumentem w trakcie opracowywania planów miejscowych, których ustalenia winny być zgodne z ustaleniami studium, tak więc całościowa zmiana studium powinna dotyczyć zarówno uwarunkowań, czyli zagadnień, które uwzględnia się w założeniach polityki przestrzennej prowadzonej przez gminę, jak również właściwych ustaleń studium, jakimi są kierunki zagospodarowania przestrzennego gminy.

W 2023 r. Gmina Janów kontynuowała prace nad projektem studium uwarunkowań i kierunków zagospodarowania przestrzennego, w wyniku których w dniu 12 grudnia 2023 roku Rada Gminy Janów podjęła uchwałę Nr 505/LXXXIX/23 w sprawie uchwalenia Studium uwarunkowań i kierunków zagospodarowania przestrzennego Gminy Janów. Nowy dokument zastąpił w całości (w części tekstowej jak i graficznej) dotychczas obowiązujące Studium uwarunkowań i kierunków zagospodarowania przestrzennego gminy Janów, przyjęte uchwałą nr 46/X/03 Rady Gminy Janów z dnia 10 lipca 2003 r.

Głównym celem sporządzenia dokumentu Studium, zgodnie z obowiązującymi przepisami z zakresu planowania i zagospodarowania przestrzennego, było określenie polityki przestrzennej gminy Janów, w tym lokalnych zasad zagospodarowania przestrzennego, stanowiących wytyczne do zmiany ustaleń miejscowych planów zagospodarowania przestrzennego. Dotychczas obowiązujący dokument planistyczny był nieaktualny, w zakresie zmian w zagospodarowaniu przestrzennym, jak i szeroko rozumianych uwarunkowań tych procesów przestrzennych. Aktualizacja polityki przestrzennej była konieczna w celu dokonania zmian w obowiązujących planach miejscowych.

Grafika 4. Rysunek kierunków zagospodarowania przestrzennego Studium UikZP.



Źródło: Uchwała Nr 505/LXXXIX/23 Rady Gminy Janów z dnia 12 grudnia 2023 r.

## V. 2. Miejscowe plany zagospodarowania przestrzennego

Miejscowy plan zagospodarowania przestrzennego to akt prawa miejscowego, przyjmowany w formie uchwały Rady Gminy, określający przeznaczenie, warunki zagospodarowania i zabudowy terenu, a także rozmieszczenie inwestycji celu publicznego. Miejscowy plan zagospodarowania przestrzennego stanowi podstawę planowania przestrzennego w Gminie.

Na terenie Gminy Janów obowiązuje sześć miejscowych planów zagospodarowania przestrzennego:

1. Uchwała Nr 217/XXXVI/2005 Rady Gminy Janów z dnia 2 sierpnia 2005 r. w sprawie miejscowego planu zagospodarowania przestrzennego Gminy Janów;
2. Uchwała Nr 116/XX/12 Rady Gminy Janów z dnia 30 maja 2012 r. w sprawie zmiany miejscowego planu zagospodarowania przestrzennego gminy Janów dla terenu położonego w rejonie ul. Przyrowskiej w Janowie;
3. Uchwała Nr 208/XXXIII/13 Rady Gminy Janów z dnia 6 maja 2013 r. w sprawie zmiany miejscowego planu zagospodarowania przestrzennego gminy Janów obejmującego obszar położony w miejscowości Złoty Potok w rejonie ulicy mjr. Wrzoska;
4. Uchwała Nr 132/XXIII/20 Rady Gminy Janów z dnia 4 marca 2020 r. w sprawie uchwalenia miejscowego planu zagospodarowania przestrzennego Gminy Janów dla działki nr ewid. 213/2 przy ul. Szkolnej w miejscowości Janów;
5. Uchwała Nr 302/LI/21 Rady Gminy Janów z dnia 27 sierpnia 2021 r. w sprawie uchwalenia miejscowego planu zagospodarowania przestrzennego Gminy Janów dla terenu położonego przy ulicy Kwiatowej w miejscowości Janów;
6. Uchwałą Nr 371/LXVII/22 Rady Gminy Janów z dnia 13 czerwca 2022 r. w sprawie uchwalenia miejscowego planu zagospodarowania przestrzennego Gminy Janów dla placu Grunwaldzkiego i placu Jana Pawła II w miejscowości Janów.

W 2023 r. na podstawie obowiązujących miejscowych planów wydano:

- 18 decyzji zatwierdzających podział nieruchomości;
- 222 zaświadczenia o przeznaczeniu działek w miejscowym planie zagospodarowania przestrzennego;
- 52 wypisy i wyrisy z miejscowego planu zagospodarowania przestrzennego.

W 2023 r. powstało 46 nowych punktów adresowych.

## V. 3. Gminny Program Rewitalizacji

Gminny Program Rewitalizacji Gminy Janów na lata 2017 - 2023 został przyjęty Uchwałą nr 247/XLI/18 Rady Gminy Janów z dnia 6 lutego 2018 r. w sprawie przyjęcia Gminnego Programu Rewitalizacji Gminy Janów na lata 2017-2023.

Celem głównym programu jest poprawa jakości życia mieszkańców obszaru rewitalizacji poprzez realizację zintegrowanych działań, służących przeciwdziałaniu zdiagnozowanym problemom w sferze społecznej, gospodarczej, przestrzenno-funkcjonalnej, technicznej oraz środowiskowej. Realizowany jest poprzez 3 cele strategiczne:

1. Aktywna społecznie i zawodowo społeczność obszaru rewitalizacji w Gminie Janów.
2. Przyjazna przestrzeń służąca aktywności i aktywizacji oraz przeciwdziałaniu problemom społecznym wśród mieszkańców.
3. Wysoka estetyka otoczenia i jakość środowiska naturalnego w obszarze rewitalizacji.

Cele te realizowane są w 4 wyznaczonych Podobszarach:

- **Podobszar 1.** Janów – Centrum. Obejmuje centralną część miejscowości Janów wraz zabytkowym układem urbanistycznym. Powierzchnia wyznaczonego terenu zajmuje 16,1 ha.
- **Podobszar 2.** Złoty Potok – Centrum. Obejmuje centralną część sołectwa Złoty Potok wraz z zabudowaniami mieszkaniowymi, w tym zabudową jednorodziną oraz wielorodzinną. Powierzchnia wyznaczonego terenu zajmuje 41,3 ha.
- **Podobszar 3.** Żuraw. Obejmuje centralną część miejscowości Żuraw, wraz z jednorodziną zabudową mieszkaniową. Powierzchnia wyznaczonego terenu zajmuje 41,6 ha.

- **Podobszar 4. Piasek.** Obejmuje centrum miejscowości wraz z zabudową jednorodzinną. W granicach podobszaru znajduje się Szkoła Podstawowa, budynek Ochotniczej Straży Pożarnej oraz sklep spożywczy. Powierzchnia wyznaczonego terenu zajmuje 10,5 ha.

Obszarem zdegradowanym w gminie jest obszar, na którym zostało zidentyfikowane występowanie stanu kryzysowego, czyli koncentracji negatywnych zjawisk w sferze społecznej oraz w przynajmniej jednej ze sfer: środowiskowej, gospodarczej, technicznej, przestrzenno-funkcjonalnej.

W 2023 roku na mocy Zarządzenia Nr WG.0050.139.2023 Wójta Gminy Janów został powołany w Gminie Janów Komitet ds. Rewitalizacji.

## V. 4. Program Gospodarowania Mieszkaniowym Zasobem Gminy Janów

Dnia 25 czerwca 2021 r. Rada Gminy Janów podjęła Uchwałę Nr 290/XLVIII/21 w sprawie uchwalenia Wieloletniego Programu Gospodarowania Mieszkaniowym Zasobem Gminy Janów na lata 2021 – 2025.

Gmina Janów jest właścicielem 5 lokali mieszkalnych:

- 1 mieszkanie w Złotym Potoku przy ul. Kościuszki 6;
- 2 mieszkania w Złotym Potoku przy ul. Kościuszki 8;
- 1 mieszkanie w Lusławicach 70 A;
- 1 mieszkanie w Zagórze 3.

Reguluje on sposób wykorzystania, zarządzania lokalami i budynkami wchodzącymi w skład mieszkaniowego zasobu gminy. Przedstawia potencjał gminy w tym zakresie oraz kierunki jego rozwoju.

## V. 5. Program Współpracy z Organizacjami Pozarządowymi oraz Podmiotami Pożytku Publicznego

Program Współpracy Gminy Janów z organizacjami pozarządowymi oraz innymi podmiotami prowadzącymi działalność pożytku publicznego na rok 2023 został przyjęty Uchwałą Nr 415/LXXV/22 Rady Gminy Janów z dnia 9 listopada 2022 r. Współpraca Gminy Janów z organizacjami pozarządowymi oraz innymi podmiotami prowadzącymi działalność pożytku publicznego na rok 2023 odbywała się w formie zlecenia zadań publicznych wraz z udzieleniem dotacji na dofinansowanie ich realizacji.

W roku 2023 na realizację zadania mającego na celu wspieranie i upowszechnianie kultury fizycznej przeznaczono kwotę w wysokości 50 000,00 zł. W ramach ogłoszonego i przeprowadzonego konkursu ofert, realizację zadania powierzono trzem organizacjom, które w zupełności wywiązały się z zawartych umów na łączną kwotę 45 000,00 zł. Były to:

- KABEX Ludowy Klub Sportowy Podkowa Janów – na realizację zadania „Organizacja zgrupowania dla zawodników Klubu Sportowego KABEX Podkowa” – kwota udzielonej dotacji 15 000,00 zł;
- Klub Sportowy DRAGON – na realizację zadania „Prowadzenie zajęć sportowo-rekreacyjnych, zajęć szkoleniowych taekwon-do oraz udział w imprezach sportowych w 2023 roku” – kwota udzielonej dotacji 15 000,00 zł;
- Klub Sportowy Złoty Potok – na realizację zadania „Prowadzenie zajęć z zakresu piłki nożnej oraz organizacja zawodów sportowych w piłce nożnej” – kwota udzielonej dotacji 8 000,00 zł;
- Gminny Ludowy Klub Sportowy Złoty Potok – na realizację zadania „Prowadzenie zajęć z zakresu piłki nożnej oraz organizacja zawodów sportowych w piłce nożnej” – kwota udzielonej dotacji 7 000,00 zł.

Zrealizowano także trzy wnioski w uproszczonym trybie realizacji zadań publicznych, tzw. Małych grantów, na łączną kwotę 5 000,00 zł. Wsparcie otrzymali:

- Polski Związek Emerytów, Rencistów i Inwalidów na realizację zadania pn. „Organizacja wyjazdu wypoczynkowego seniorów w Bieszczady” – kwota udzielonej dotacji 2 000,00 zł;
- Polski Związek Niewidomych na realizację zadania pn. „Przystosowanie do życia po całkowitej lub częściowej utracie wzroku – warsztaty z poruszania się z białą laską” - kwota udzielonej dotacji 2 000,00 zł;
- Jurajski Klub Seniora na realizację zadania pn. „Wycieczka integracyjna do Pogórza Ciężkowickiego” - kwota udzielonej dotacji 1 000,00 zł.

Zadania zostały zrealizowane i prawidłowo rozliczone zgodnie z umowami dotacyjnymi.



## V. 6. Gminny Program Wspierania Rodziny w Gminie Janów

Uchwałą Nr 246/XLIII/21 z dnia 19 kwietnia 2021 r. Rady Gminy Janów przyjęto Gminny Program Wspierania Rodziny w Gminie Janów na lata 2021-2023.

Program zawiera kierunki działań zmierzających do tworzenia warunków do prawidłowego funkcjonowania i wychowywania dzieci w rodzinach naturalnych. Celem Programu jest przywracanie rodzinom zdolności do przezwyciężenia ich problemów opiekuńczo-wychowawczych przy współpracy samorządu, organizacji pozarządowych i innych instytucji zajmujących się rodziną.

Priorytetowe działania w tym zakresie to udzielanie wsparcia psychologicznego, pedagogicznego, prawnego, socjalnego, pomoc finansowa i dożywianie dzieci w szkole, pomoc rzeczowa w formie artykułów żywnościowych, realizacja szkolnych programów profilaktycznych dotyczących ochrony dzieci i młodzieży przed zaniedbaniem, przemocą, uzależnieniami i przestępczością, przydzielanie asystenta rodziny, ponoszenie odpłatności za dzieci przebywające w pieczy zastępczej.

## V. 7. Gminna Strategia Rozwiązywania Problemów Społecznych

Gminna Strategia Rozwiązywania Problemów Społecznych została przyjęta na lata 2014-2023 Uchwałą nr 269/XLV//14 Rady Gminy Janów z dnia 26 czerwca 2014 r. oraz aneksem do Gminnej Strategii Rozwiązywania Problemów Społecznych na lata 2014-2023 Uchwałą nr 14/III/18 Rady Gminy Janów z dnia 05 grudnia 2018 r.

Cel główny strategii to zbudowanie systemu wsparcia społecznego zapobiegającego wykluczeniu i marginalizacji osób oraz grup społecznych. Cel główny realizowany jest poprzez:

1. Wzmocnienie systemu wsparcia wobec osób bezrobotnych i zagrożonych wykluczeniem społecznym. Cel ten realizowany był poprzez następujące działania:
  - realizacja projektów systemowych „Droga do lepszego życia dla osób zagrożonych wykluczeniem społecznym w Gminie Janów” oraz „Drużyna Powiatu”, zatrudnienie w ramach prac subsydiowanych, udzielanie wsparcia pieniężnego i niepieniężnego osobom bezrobotnym oraz praca socjalna, w tym oparta na kontrakcie socjalnym.
2. Stworzenie warunków do optymalnego rozwoju i funkcjonowania rodzin. Podjęte działania:
  - organizowanie imprez integracyjnych, pomoc finansowa dla rodzin z dziećmi, dożywianie, stypendia, pomoc w formie asystenta rodziny pomoc psychologiczna, prawna, realizacja szkolnych programów profilaktycznych, karta dużej rodziny, imprezy sportowe.
3. Rozwój systemu wsparcia dla osób starszych i niepełnosprawnych:
  - klub seniora, usługi opiekuńcze, wsparcie finansowe.
4. Rozwój zintegrowanego systemu przeciwdziałania uzależnieniom i przemocy w rodzinie:
  - Wsparcie psychologiczne, terapeutyczne i prawne, prowadzenie „Niebieskich Kart” i monitorowanie przez pracowników socjalnych i dzielnicowych sytuacji rodzin dotkniętych przemocą, motywowanie osób uzależnionych do podjęcia leczenia odwykowego, informowanie społeczności lokalnej o podmiotach świadczących pomoc osobom dotkniętym przemocą w rodzinie: plakaty, ulotki.
5. Rozwój aktywnej społeczności lokalnej - społeczeństwa obywatelskiego.

## V. 8. Gminny Program Przeciwdziałania Przemocy w Rodzinie oraz ochrony ofiar przemocy w rodzinie dla Gminy Janów

Gminny Program Przeciwdziałania Przemocy w Rodzinie oraz ochrony ofiar przemocy w rodzinie dla Gminy Janów przyjęto na lata 2016-2023 Uchwałą nr 142/XXIII/16 Rady Gminy Janów z dnia 29 września 2016 r.

Główne priorytety programu to skuteczne i efektywne zwalczanie przemocy w rodzinie, zapewnienie osobom doznającym przemocy bezpieczeństwa i niezbędnej pomocy, szkolenie dla członków Zespołu Interdyscyplinarnego, wzrost świadomości społecznej na temat przemocy w rodzinie, działania edukacyjno-informacyjne poprzez realizację szkolnych programów profilaktycznych, ulotki, realizacja „Niebieskich Kart”, edukowanie osób dotkniętych przemocą w zakresie przysługujących im praw.

## V. 9. Gminny Program Profilaktyki i Rozwiązywania Problemów Alkoholowych oraz Przeciwdziałania Narkomanii w Gminie Janów na lata 2022 – 2025

Na podstawie Ustawy z dnia 26 października 1982 roku o wychowaniu w trzeźwości i przeciwdziałaniu alkoholizmowi oraz Ustawy z dnia 29 lipca 2005 r. o przeciwdziałaniu narkomanii gmina zobowiązana jest do prowadzenia wszelkich działań profilaktycznych, rozwiązywania problemów alkoholowych, integracji społecznej osób uzależnionych i przeciwdziałania narkomanii. Celem realizacji tego zadania powstał Gminny Program Profilaktyki i Rozwiązywania Problemów Alkoholowych oraz Przeciwdziałania Narkomanii w Gminie Janów na lata 2022 – 2025, który został przyjęty Uchwałą Nr 347/LXII/22 Rady Gminy Janów z dnia 22 marca 2022 r. Zastąpił on uprzednio przyjmowane odrębnie roczne Gminne Programy Profilaktyki i Rozwiązywania Problemów Alkoholowych oraz Gminny Program Przeciwdziałania Narkomanii.

Gmina Janów zgodnie z ww. programem ma za zadanie podejmować środki zaradcze oraz naprawcze skierowane do społeczności lokalnej, aby zapobiegać i minimalizować skutki uzależnień, zapobiegać powstawaniu nowych problemów związanych z nadużywaniem alkoholu i innych substancji, zmniejszać format tych, które już występowały oraz zwiększać skuteczność oddziaływań w zakresie profilaktyki problemów związanych z uzależnieniami.

Celem programu jest stworzenie spójnego systemu działań w zakresie profilaktyki i rozwiązywania problemów alkoholowych i narkomanii poprzez zaplanowanie możliwie skutecznych działań zapobiegających powstawaniu problemów uzależnień, prowadzenie systematycznych działań prowadzących do zmniejszenia rozmiarów aktualnie występujących uzależnień, ciągłego zwiększania zasobów niezbędnych do radzenia sobie z istniejącymi problemami, promowanie wśród mieszkańców gminy idei trzeźwości, zdrowego i bezpiecznego stylu życia, a także prowadzenie profilaktyki i edukacji wśród mieszkańców, szczególnie dzieci i młodzieży.

Gminny Program jest realizowany:

- ze środków pochodzących z opłat za korzystanie z zezwoleń na sprzedaż napojów alkoholowych, z których dochód w 2022 r. wyniósł 139 208,75 zł;
- z tytułu środków pochodzących z części opłaty, o której mowa w art. 92 ust. 11 ustawy z dnia 26 października 1982 r. o wychowaniu w trzeźwości i przeciwdziałaniu alkoholizmowi, czyli tzw. „podatku od małpek”, z których łączna wysokość wpływu do budżetu Gminy Janów w 2023 r. wyniosła 44 941,23 zł.

W roku 2023 na realizację przedmiotowego programu wydatkowano w Gminie Janów 164 371,32 zł. W ramach realizacji programu organizowano różnorodne zajęcia pozalekcyjne i warsztaty profilaktyczne dla dzieci i młodzieży, współfinansowano Świetlicę Marzeń w Janowie. Zapewniono także dostęp osobom uzależnionym i ich rodzinom do korzystania z porad instruktora terapii uzależnień i psychoterapeuty w ramach działających w Gminie punktów konsultacyjnych.

## VI. Gospodarka odpadami i ochrona środowiska

### VI. 1. Zasady gospodarowania odpadami w gminie

Od 1 lipca 2013 roku w naszej gminie funkcjonuje system gospodarowania odpadami komunalnymi, zgodnie z którym gmina odpowiedzialna jest za zorganizowanie odbioru i zagospodarowania odpadów komunalnych od właścicieli nieruchomości. Właściciel nieruchomości, mieszkaniec (lub w jego imieniu administrator lub zarządca nieruchomości) wpłaca na konto gminy opłatę za gospodarowanie odpadami komunalnymi. Gmina sprawuje również nadzór nad prawidłowym przebiegiem procesów zagospodarowania i unieszkodliwiania odebranych odpadów.

System gospodarki odpadami komunalnymi w Gminie Janów w 2023 r. regulowała Uchwała nr 435/LXXVIII/23 Rady Gminy Janów z dnia 7 lutego 2023 r., w sprawie uchwalenia Regulaminu utrzymania czystości i porządku na terenie Gminy Janów. Regulamin ten określa szczegółowe zasady utrzymania czystości i porządku na terenie Gminy Janów, dotyczące wymagań w zakresie utrzymania czystości i porządku na terenie nieruchomości obejmujące: uprzątnięcie błota, śniegu, lodu i innych zanieczyszczeń z części nieruchomości do użytku publicznego, rodzaje pojemników przeznaczonych do zbierania odpadów komunalnych oraz ich utrzymanie w odpowiednim stanie sanitarnym, porządkowym i technicznym, częstotliwość odbioru odpadów komunalnych, wymagania wynikające z wojewódzkiego planu gospodarki odpadami jak również obowiązki osób utrzymujących zwierzęta domowe.

Od 1 października 2021 roku do 30 września 2023 roku obowiązywała umowa zawarta z firmą PUK „TAMAX” SP. Z O.O z siedzibą w Skawinie przy ul. Tyniecka 1, która świadczyła usługę odbierania i zagospodarowania odpadów od właścicieli nieruchomości z terenu Gminy Janów. Od 1 października 2023 roku do 31 grudnia 2024 roku obowiązuje umowa zawarta z firmą ZOM Zbigniew Strach z siedzibą Korzonek 98, 42-274 Konopiska, wyłonioną w postępowaniu w trybie przetargu nieograniczonego na świadczenie usługi odbierania odpadów komunalnych i zagospodarowanie tych odpadów od właścicieli nieruchomości z terenu Gminy Janów.

Gmina Janów, dokonując zmiany metody ustalenia stawki opłaty za gospodarowanie odpadami komunalnymi od właścicieli nieruchomości na których zamieszkują mieszkańcy, dokonała wyboru metody jako **iloczyn liczby mieszkańców zamieszkujących daną nieruchomość oraz stawki opłaty ustalonej**.

Tabela 25. Stawki opłaty za gospodarowanie odpadami komunalnymi w Gminie Janów.

Lp.	Wyszczególnienie	Stawka opłaty za gospodarowanie odpadami komunalnymi obowiązująca w 2022 r.
1	2	3
1	Od mieszkańca zamieszkującego daną nieruchomość	34,00 zł/ m-c
2	Ulga kompostowa na jednego mieszkańca	4,00 zł/ m-c
3	Stawka ryczałtowa dla domku letniskowego lub nieruchomości wykorzystywanej na cele rekreacyjno - wypoczynkowe	206,00 zł/ rok

Źródło: Opracowanie własne pracowników UG Janów.

Właściciele nieruchomości, na których zamieszkują mieszkańcy, obowiązani są uiszczać opłatę za gospodarowanie odpadami komunalnymi raz na kwartał, w terminie do 15 dnia pierwszego miesiąca kwartału, w którym powstało zobowiązanie, w łącznej wysokości za trzy kolejne miesiące kalendarzowe, w terminach:

- za I kwartał do 15 stycznia danego roku;
- za II kwartał do 15 kwietnia danego roku;
- za III kwartał do 15 lipca danego roku;
- za IV kwartał do 15 października danego roku.

Dopuszcza się możliwość wnoszenia opłaty za gospodarowanie odpadami komunalnymi w ratach miesięcznych, w terminie do dnia 15 dnia każdego miesiąca z góry, począwszy od miesiąca w którym powstało zobowiązanie.

Na dzień 31 grudnia 2023 r. liczba osób zameldowanych na terenie Gminy Janów wynosiła 5778 osób ( dane z ewidencji ludności Urzędu Gminy ). Z deklaracji o wysokości opłaty za gospodarowanie odpadami komunalnymi, złożonych przez właścicieli nieruchomości wynika, że systemem gospodarowania odpadami komunalnymi na koniec 2023 r. objętych zostało 5235 osób. Pomiędzy osobami zameldowanymi a zamieszkałymi występuje znaczna rozbieżność, która wynika m.in. z faktu, że wielu uczniów i studentów kontynuuje naukę poza miejscem stałego zamieszkania. Analogiczna sytuacja występuje wśród osób czynnych zawodowo, które ze względu na wykonywaną pracę przebywają poza terenem Gminy Janów (na terenie kraju lub za granicą).

Zadeklarowanych zostało również 114 nieruchomości, na których znajdują się domki letniskowe lub inne nieruchomości wykorzystywane na cele rekreacyjno-wypoczynkowe. Liczba mieszkańców, którzy skorzystali za zwolnienia z tytułu posiadania kompostownika przydomowego na dzień 31 grudnia 2023 roku wynosiła – 3205 osób.

Tabela 26. Ilości i rodzaje odpadów odebranych z terenu Gminy Janów w 2023 r.

L.p.	Kod odpadu	Rodzaj	Masa w Mg
1	2	3	4
1	20 03 01	Niese segregowane (zmieszane) odpady komunalne	1033,1360
2	15 01 01	Opakowania z papieru i tektury	47,1500
3	15 01 02	Opakowania z tworzyw sztucznych	190,9990
4	20 01 08	Odpady kuchenne ulegające biodegradacji	22,7200
5	15 01 06	Zmieszane odpady opakowaniowe	172,5600
6	15 01 07	Opakowania ze szkła	134,4600
7	16 01 03	Zużyte opony	12,9400
8	20 01 35*	Zużyte urządzenia elektryczne i elektroniczne inne niż wymienione w 20 01 21 i 20 01 23 zawierające niebezpieczne składniki	2,3000
9	20 01 36	Zużyte urządzenia elektryczne i elektroniczne inne niż wymienione w 20 01 21, 20 01 23 i 20 01 35	6,7480
10	20 01 23*	Urządzenia zawierające freony	0,2980
11	20 01 39	Tworzywa sztuczne	20,8600
12	20 03 07	Odpady wielkogabarytowe	63,3900
13	20 02 03	Inne odpady nieulegające biodegradacji	62,3600
<b>RAZEM</b>			<b>1 769,9210</b>

Źródło: Opracowanie własne pracowników UG Janów.

Mieszkańcy mają również możliwość samodzielnego dostarczenia w/w odpadów segregowanych w tym: leków, chemikaliów, zużytych baterii i akumulatorów, zużytego sprzętu elektrycznego i elektronicznego, odpadów budowlanych i rozbiórkowych do 1 m<sup>3</sup> na rok z gospodarstwa domowego, zużytych opon do 5 szt. na rok z gospodarstwa domowego, odpadów wielkogabarytowych do 5 szt. na rok z gospodarstwa domowego do punktu selektywnego zbierania odpadów komunalnych zlokalizowanego na terenie oczyszczalni ścieków w Janowie na ulicy Przyrowskiej. Dwa razy w roku odbywa się mobilna zbiórka odpadów wielkogabarytowych, zużytego sprzętu elektrycznego i elektronicznego oraz wszelkich odpadów problemowych z nieruchomości zamieszkałych.

Tabela 27. Ilość i rodzaj odpadów zebranych w PSZOK z terenu Gminy Janów w 2023 r.

L.p.	Kod odpadu	Rodzaj	Masa w Mg
1	2	3	4
1	16 01 03	Zużyte opony	1,6400
2	20 03 07	Odpady wielkogabarytowe	9,6000
<b>RAZEM</b>			<b>11,2400</b>

Źródło: Opracowanie własne pracowników UG Janów.

Zestawiając kwotę dochodów z kwotą wydatków w roku 2023 należy stwierdzić, iż wpływy z pobranych opłat pokryły w pełni koszty funkcjonowania systemu gospodarowania odpadami komunalnymi. **Należy również zwrócić uwagę na obniżenie w roku 2023 w porównaniu z rokiem poprzednim kosztów ponoszonych przez gminę w związku ze świadczeniem usług w zakresie odbioru, transportu i zagospodarowania odpadów komunalnych, jest to przede wszystkim spowodowane znacznym spadkiem ilości odpadów komunalnych wytwarzanych przez mieszkańców gminy.**

Tabela 28. Koszty systemu gospodarowania odpadami komunalnymi w Gminie Janów w latach 2019 - 2023.

Lp.	Rok	Koszty obsługi systemu gospodarowania odpadami [zł]	Przychody z tytułu funkcjonowania systemu gospodarowania odpadami [zł]
1	2	3	4
1	2019	624 360,00	586 204,89
2	2020	1 085 093,00	933 728,00
3	2021	2 007 023,04	1 595 072,87
4	2022	1 774 806,69	1 934 398,37
5	2023	1 542 877,55	1 953 380,26

Źródło: Opracowanie własne pracowników UG Janów.

## VI. 2. Ochrona środowiska

Gmina Janów realizuje działania proekologiczne oraz ekologiczne przy współpracy wielu instytucji. Należą do nich przede wszystkim:

1. Zespół Parków Krajobrazowych;
2. Nadleśnictwo Złoty Potok;
3. Stowarzyszenie Partnerstwo Północnej Jury;
4. Zespół Szkół w Złotym Potoku;
5. Placówki oświatowe z terenu Gminy Janów;
6. Przedszkole w Złotym Potoku;
7. Samorządowy Ośrodek Kultury i Sportu w Janowie;
8. Gminna Biblioteka Publiczna w Janowie.

Działania te wpływają na obraz świadomości ekologicznej mieszkańców. Jak łatwo zauważyć gmina stawia przede wszystkim na edukację. Stara się prowadzić edukację dla dzieci od najmłodszych lat, organizując wiele konkursów proekologicznych.

Gmina jest propagatorem zdrowego stylu życia dzięki infrastrukturze turystycznej, na którą składają się liczne ścieżki pieszo – rowerowe i szlaki piesze i rowerowe.

Jednym z ważniejszych celów ochrony środowiska są inwestycje proekologiczne. Obecnie w Gminie Janów ponad 40 % mieszkańców posiada kanalizację. Jakość powietrza może poprawić również ocieplenie budynków użyteczności publicznej. Budynek Urzędu Gminy oraz szkoły w Janowie, Lgoczance i Luślawicach zostały poddane termomodernizacji.

Wszystkie budynki użyteczności publicznej dysponują proekologicznym źródłem ciepła. I tak w Szkołach Podstawowych w Lgoczance i w Janowie, Szkolnym Schronisku Młodzieżowym w Siedlcu, Urzędzie Gminy Janów, Przedszkolu w Złotym Potoku, Samodzielnym Publicznym Zakładzie Opieki Zdrowotnej w Janowie oraz w zrewitalizowanym budynku Centrum Usług Społecznościowych w Janowie zamontowano piece c.o. na pellet. Natomiast w Szkołach w Luślawicach i Piasku funkcjonują piece na olej opałowy.

Na terenie Gminy Janów na podstawie art. 44 ustawy z dnia 16 kwietnia 2004 r. o ochronie przyrody ustanowiono pomniki przyrody, na dzień 31 grudnia 2023 roku było ich 21.

W celu polepszenia warunków środowiskowych, w których żyją mieszkańcy udzielono dofinansowania w ramach zadań związanych z usuwaniem i utylizacją azbestu. Uchwałą nr 163/XXVI/2016 Rady Gminy Janów z dnia 28 grudnia 2016 r. Rada Gminy uchwaliła „Program usuwania azbestu i wyrobów zawierających azbest z terenu Gminy Janów na lata 2016-2032”.

Opracowanie niniejszego dokumentu wynika z zapisów zawartych w Programie Oczyszczania Kraju z Azbestu na lata 2009-2032, który został opracowany w roku 2009, a przyjęty uchwałą nr 39/2010 Rady Ministrów z dnia 15 marca 2010 r. Program Oczyszczania Kraju z Azbestu na lata 2009-2032 jest kontynuacją przyjętego w roku 2002 Programu usuwania azbestu i wyrobów zawierających azbest stosowanych na terenie Polski i utrzymuje zawarte w nim cele. Zgodnie z jego zapisami do zadań samorządów gminnych należy opracowanie oraz aktualizacja programów usuwania azbestu i wyrobów zawierających azbest.

Do podstawowych zadań Programu należy natomiast: usunięcie i unieszkodliwienie wyrobów zawierających azbest, minimalizacja negatywnych skutków zdrowotnych spowodowanych jego obecnością na terenie kraju oraz likwidacja szkodliwego oddziaływania azbestu na środowisko.

Gmina pozyskuje środki zewnętrzne na realizację powyższego Programu. Jego materializację zaprezentowano w tabeli poniżej.

Tabela 29. Wykaz zrealizowanych zadań w latach 2019 – 2023 w ramach Programu Oczyszczania Kraju z Azbestu na lata 2009-2032.

L.p.	Rok	Ilość posesji objętych wnioskiem o dofinansowanie	Ilość usuniętych wyrobów azbestowych [t]	Kwota dotacji [zł/brutto]	Środki własne [zł/ brutto]	Źródło finansowania	Udział dofinansowania %
1	2	3	4	5	6	7	8
2	2019	31	60,19	28 132,49	-	Wojewódzki Fundusz Ochrony Środowiska i Gospodarki Wodnej w Katowicach	100
3	2020	25	46,78	25 965,91	-	Wojewódzki Fundusz Ochrony Środowiska i Gospodarki Wodnej w Katowicach Narodowy Fundusz Ochrony Środowiska i Gospodarki Wodnej w Warszawie	100

4	2021	41	78,17	46 914,63	-	Wojewódzki Fundusz Ochrony Środowiska i Gospodarki Wodnej w Katowicach Narodowy Fundusz Ochrony Środowiska i Gospodarki Wodnej w Warszawie	100
5	2022	28	67,49	38 142,14	-	Wojewódzki Fundusz Ochrony Środowiska i Gospodarki Wodnej w Katowicach Narodowy Fundusz Ochrony Środowiska i Gospodarki Wodnej w Warszawie	100
6	2023	35	77,00	48 809,83	36,03	Wojewódzki Fundusz Ochrony Środowiska i Gospodarki Wodnej w Katowicach Narodowy Fundusz Ochrony Środowiska i Gospodarki Wodnej w Warszawie	99,93
<b>Razem</b>		<b>176</b>	<b>317,78</b>	<b>158 924,77</b>	<b>4 055,35</b>		

Źródło: Opracowanie własne pracowników UG Janów.

### VI. 3. Gospodarka wodno-ściekowa

W Gminie Janów funkcjonuje Zakład Gospodarki Komunalnej Janów sp. z o.o. w Janowie, który powstał z przekształcenia zakładu budżetowego w spółkę w 2011 roku. Zakład zarządza siecią wodociągową o długości 85,7 km i kanalizacyjną o długości 48 km.

Ponadto Zakład eksploatuje następujące obiekty infrastruktury technicznej:

- 14 ujęć wody;
- 2 zbiorniki wody;
- 1 przepompownia wody;
- 1 oczyszczalnia ścieków;
- 17 przepompowni ścieków.

ZGK Janów Spółka z o.o. w 2022 roku poniósł nakłady na zakup wyposażenia i środków trwałych w wysokości 64.824,50 zł.

Kapitał zakładowy Spółki na 31 grudnia 2023 r. wynosi ogółem 883.335,60 zł i składa się z:

- kapitału podstawowego w wysokości 680 000,00 zł;
- kapitału zapasowego w wysokości 138.716,05 zł;
- zysku za 2023 r. w wysokości 64.619,55 zł.

Przychody ZGK Janów Spółka z o.o. w 2023 r. pochodziły głównie z działalności podstawowej, polegającej na świadczeniu usług zbiorowego zaopatrzenia w wodę i usług zbiorowego odprowadzania i oczyszczania ścieków, oraz usług bud. wod-kan, usług wywozu nieczystości płynnych własnym samochodem asenizacyjnym, usług oczyszczania ścieków dowożonych obcym transportem i pozostałych, które wynoszą odpowiednio :

- 42,76 % całości sprzedaży - usługi zbiorowego zaopatrzenia w wodę 1 125 903,01 zł - wzrost wartości sprzedaży w stosunku do roku ubiegłego o 12,98 %; sprzedaż wody spadła - w porównaniu do 2022 r. - o 5 209,2 m<sup>3</sup>;
- 35,39 % całości sprzedaży - usługi zbiorowego odprowadzania i oczyszczania ścieków 931 724,45 zł – wzrost wartości sprzedaży w stosunku do roku ubiegłego o 31,12 %; ilość odprowadzonych i oczyszczonych ścieków kanalizacją sanitarną wzrosła – w porównaniu do 2022 r. – o 7.134,5 m<sup>3</sup>;
- 6,21 % całości sprzedaży - usługi wywozu nieczystości płynnych własnym samochodem asenizacyjnego 163 622,35 zł – wzrost wartości sprzedaży w stosunku do roku ubiegłego o 26,05 %, wykonano 840 kursy samochodem asenizacyjnym - wywieziono 7.069 m<sup>3</sup> ścieków i 21 m<sup>3</sup> osadu ;
- 3,15 % całości sprzedaży - usługi oczyszczania ścieków dowożonych obcym transportem 82 817,64 zł – wzrost sprzedaży o 588,8 %, przyjęto i oczyszczono 6 678 m<sup>3</sup> ścieków;
- 10,99 % całości sprzedaży – usługi budowlane wod-kan. 289 464,81 zł;
- 1,5 % całości sprzedaży – pozostałe usługi i opłaty 39 554,94 zł.

Podsumowując, przychody ze sprzedaży usług ZGK Janów Sp. z o.o. za 2023 r. wyniosły 2 633 087,20 zł i wykazują wzrost w stosunku do roku ubiegłego o 20,7%, co stanowi kwotę 451 586,54 zł. Analizując rodzajowe koszty uzyskania w/w przychodów musimy zauważyć, iż wzrosły one ogółem w odniesieniu do roku ubiegłego o 3,63 %. Głównymi składnikami kosztów rodzajowych jest koszt energii

elektrycznej, który w 2023 r. wyniósł 482 424,84 zł, koszt zużytych materiałów to 272 151,86 zł; koszt usług obcych to 403 853,03 zł; koszt wynagrodzeń to 810 497,75 zł; koszt ubezpieczeń społecznych i innych świadczeń to 237 753,46 zł; koszt amortyzacji to 464 185,69 zł; koszt podatków i opłat to 85 430,82 zł; oraz pozostałe koszty rodzajowe to 44 718,61 zł.

Kredyt i pożyczka zaciągnięta w poprzednich latach przez ZGK Janów Spółka z o.o. na realizację inwestycji obsługiwane są regularnie i terminowo. W 2023 roku spółka spłaciła raty kapitałowe w wysokości 121 944,00 zł oraz odsetki od kredytu MBS w Myszkowie i od pożyczki WFOŚiGW w Katowicach w wysokości 14 900,61 zł.

Do Gminy Janów z tytułu zwrotu kwoty otrzymanej, a nie wykorzystanej na podwyższenie kapitału zakładowego spółki spłacono kwotę 15 757,50 zł wraz z odsetkami w wysokości 49 323,36 zł. Do Gminy Janów z tytułu otrzymanej pożyczki na sfinansowanie budowy kanalizacji sanitarnej w Bystrzanowicach spłacono kwotę 9 282,00 zł wraz z odsetkami w wysokości 22 870,50 zł.

Ogółem spółka zmniejszyła swoje zadłużenie do Gminy Janów o kwotę 25 039,50 zł oraz zapłaciła odsetki z tego tytułu w kwocie 72 193,86 zł.

Za 2023 rok ZGK Janów Spółka z o.o. osiągnęła dodatni wynik finansowy brutto w wysokości **64 619,55 zł**, w wyniku rozliczenia straty podatkowej z roku ubiegłego wynik finansowy netto pozostaje w wysokości **+ 64 619,55 zł**.

## VII. Oświata

### VII. 1. Organizacja edukacji szkolno-przedszkolnej w gminie

Gmina Janów realizuje zadania oświatowe wynikające z ustawy Prawo oświatowe i rozporządzeń wykonawczych poprzez zabezpieczenie działalności przedszkola i szkół podstawowych, a także zapewnia dostępność do edukacji dla uczniów niepełnosprawnych, finansując dowóz uczniów niepełnosprawnych do szkół poza terenem gminy. Zadania oświatowe realizowane są przy pomocy środków otrzymywanych z budżetu państwa - subwencji oświatowej oraz z budżetu gminy.

Na podstawie Prawa oświatowego, w terminie do 31 października każdego roku, organ wykonawczy przedkłada organowi stanowiącemu „Informację o stanie realizacji zadań oświatowych w danym roku szkolnym”. Dokument ten stanowi kompletny raport, umożliwiający dokonanie oceny działań w zakresie wypełniania zadań oświatowych w roku 2022/2023.

Raport obejmuje informacje dotyczące m.in.:

- wykazu jednostek oświatowych prowadzonych przez Gminę Janów;
- informacji o liczbie uczniów i dzieci w placówkach oświatowych;
- stanu zatrudnienia – nauczyciele, pracownicy administracji i obsługi;
- finansowania oświaty przez gminę; wysokość średnich wynagrodzeń nauczycieli;
- organizacji dodatkowych zajęć specjalistycznych dla uczniów ze specjalnymi potrzebami edukacyjnymi posiadających orzeczenia o niepełnosprawności i potrzebie kształcenia specjalnego (rewalidacja, zajęcia kompensacyjno-wyrównawcze, nauczanie indywidualne itp.);
- zapewnienia dowozów uczniów do szkół na terenie gminy oraz organizacja dowozu uczniów niepełnosprawnych do szkół i ośrodków szkolno-wychowawczych;
- informacji o osiągnięciach uczniów.

W roku szkolnym 2022/2023 na terenie gminy działały następujące placówki oświatowe:

- Szkoła Podstawowa w Piasku (7 oddziałów) z jednym oddziałem przedszkolnym;
- Zespół Placówek Oświatowych w Janowie, w skład którego wchodzi:
  - ✓ Szkoła Podstawowa w Janowie (9 oddziałów);
  - ✓ Przedszkole w Janowie (3 oddziały);
  - ✓ oddział zamiejscowy Przedszkola w Janowie w miejscowości Siedlec (1 oddział);
  - ✓ Szkolne Schronisko Młodzieżowe w Siedlcu;
- Szkoła Podstawowa w Lusławicach (8 oddziałów) z dwoma oddziałami przedszkolnymi;
- Szkoła Podstawowa w Lgoczance (7 oddziałów) z jednym oddziałem przedszkolnym;
- Przedszkole w Złoty Potoku (2 oddziały przedszkolne).

Obsługą administracyjną, finansową i organizacyjną tych jednostek zajmowali się pracownicy Zespołu Obsługi Placówek Oświatowych w Janowie, którego siedziba mieści się w Zespole Placówek Oświatowych w Janowie.

Placówki oświatowe prowadzone przez Gminę Janów funkcjonują w 6 budynkach komunalnych. Największą placówką jest Zespół Placówek Oświatowych w Janowie. W budynku tym mieści się również stołówka i kuchnia, w której przyrządzane są posiłki dla uczniów i dzieci przedszkolnych z terenu całej gminy. Posiłki dostarczane są do pozostałych placówek.

Wszystkie szkoły podstawowe posiadają pracownie komputerowe i dostęp do Internetu. Budynki szkolne i otoczenie wokół zarządzane przez dyrektorów jednostek oświatowych spełniają podstawowe wymogi bezpieczeństwa oraz higieny nauki i pracy. Dyrektorzy jednostek oświatowych rokrocznie zakupują pomoce dydaktyczne oraz sprzęt sportowy niezbędny do prowadzenia zajęć edukacyjnych.

Placówki oświatowe na terenie gminy są dobrze wyposażone w pomoce dydaktyczne, uczniowie i nauczyciele wykorzystują tablice multimedialne zakupione w ramach rządowego programu „Aktywna tablica”. Przy szkołach w Piasku i Lgoczance funkcjonują wielofunkcyjne boiska, których budowa została dofinansowana ze źródeł zewnętrznych.

W roku szkolnym 2021/2022, do szkół podstawowych wg raportu SIO (stan na 30 września 2021 roku) uczęszczało 454 uczniów i 190 przedszkolaków (łącznie 644 dzieci). W roku szkolnym 2022/2023, do szkół podstawowych wg raportu SIO (stan na 30 września 2022 roku) uczęszczało 438 uczniów i 206 przedszkolaków (łącznie 644 dzieci).



Tabela 30. Ilość dzieci w placówkach oświatowych w Gminie Janów w latach 2019 – 2023 (wg. danych z SIO na 30 września każdego roku).

Lp.	Placówka Oświatowa	Rok szkolny			
		2019/2020	2020/2021	2021/2022	2022/2023
1	2	3	4	5	6
1	SP w Piasku	108	108	105	109
2	SP w Janowie	186	178	184	177
3	SP w Luśławicach	92	98	103	97
4	SP w Lgoczance	65	61	62	55
<b>Razem</b>		<b>451</b>	<b>445</b>	<b>454</b>	<b>438</b>
5	Przedszkole Janów	81	67	73	78
6	Oddział przedszkolny przy SP w Luśławicach	38	38	33	42
7	Oddział przedszkolny przy SP w Piasku		15	14	13
8	Oddział przedszkolny przy SP w Lgoczance	21	16	20	23
9	Przedszkole w Złotym Potoku	48	50	50	50
<b>Razem</b>		<b>188</b>	<b>186</b>	<b>190</b>	<b>206</b>
<b>Razem placówki</b>		<b>639</b>	<b>631</b>	<b>644</b>	<b>644</b>

Źródło: Opracowanie własne pracowników ZOPO.

Jednym z podstawowych dokumentów, na podstawie którego funkcjonuje placówka oświatowa i zatrudniani są nauczyciele oraz pracownicy administracji i obsługi - jest zatwierdzony przez organ prowadzący arkusz organizacyjny. Stan zatrudnienia jest związany z liczbą oddziałów na każdym poziomie nauczania, liczbą godzin wynikającą z podziału na grupy (dotyczy zajęć m. in. z wychowania fizycznego, języków obcych, informatyki) zależną od liczebności oddziałów klasowych oraz określoną poprzez ramowe plany nauczania w rozporządzeniu przez Ministra Edukacji Narodowej liczbą godzin dla poszczególnych przedmiotów i etapów edukacyjnych.

## VII. 2. Informacje finansowe w zakresie oświaty

Zadania oświatowe związane z prowadzeniem (dotowaniem) przez jednostki samorządu terytorialnego szkół i placówek oświatowych finansowane są z dochodów jednostek samorządu terytorialnego. Jednym z dochodów samorządów terytorialnych jest część oświatowa subwencji ogólnej, której wysokość zgodnie z art. 27 ustawy z dnia 13 listopada 2003 r. o dochodach jednostek samorządu terytorialnego dla wszystkich jednostek samorządu terytorialnego ustala corocznie ustawa budżetowa. Taki system finansowania samorządów nie wystarcza na wydatki oświatowe, część z nich musi być dotowana przez gminę.

Tabela 31. Subwencja oświatowa.

Lp.	Wyszczególnienie	Rok 2020 [zł]	Rok 2021 [zł]	Rok 2022 [zł]	Rok 2023 [zł]
1	2	3	4	5	6
1	Subwencja	5 325 050,00	5 621 955,00	6 158 806,00	7 022 929,00
2	Pozostałe wpływy wraz z dotacją przedszkolną	504 666,00	936 264,74	876 149,71	1 285 245,33
3	Wydatki	9 071 757,03	10 555 710,13	11 030 801,71	12 010 332,75
4	Dopłata gminy	3 242 041,03	3 997 490,39	3 995 846,00	3 702 158,42
5	Liczba uczniów i wychowanków	639	631	635	644
6	Subwencja wraz z wpływami na 1-go ucznia (średnioroczna za rok szkolny 2021/2022)	9 123,19	10 393,38	11 078,67	12 900,89
7	Wydatek na 1-go ucznia	14 196,80	16 728,54	17 371,34	18 649,59
8	Dopłata gminy do 1-go ucznia	5 073,62	6 335,17	6 295,67	5 748,69

Źródło: Opracowanie własne pracowników ZOPO.

Stan wydatków bieżących dotyczących oświaty w ostatnich trzech latach zawarto w tabeli poniżej.

Tabela 32. Zestawienie wydatków bieżących dotyczących oświaty w latach 2020 - 2023.

L.p.	Typ wydatków	Kwota wydatków			
		2020 [zł]	2021 [zł]	2022 [zł]	2023 [zł]
1	2	3	4	5	6
1	Szkoły podstawowe	6 247 801,34	6 911 067,50	7 348 649,04	7 437 693,03
2	Oddziały przedszkolne w szkołach podstawowych	348 647,55	493 407,40	380 804,45	593 448,09
3	Przedszkola	1 049 042,75	1 177 847,69	1 310 817,43	1 417 733,54
4	Dowożenie uczniów do szkół	169 408,36	210 882,11	383 733,89	446 744,62
5	Dokształcanie i doskonalenie nauczycieli	12 944,00	35 220,75	21 510,68	32 119,25
6	Stołówki szkolne	331 030,14	425 127,31	527 989,81	725 031,16
7	Realizacja zadań wymagających stosowania specjalnej organizacji nauki i metod pracy dla dzieci w przedszkolach, oddziałach przedszkolnych i innych formach wychowania przedszkolnego:	64 972,23	26 776,03	71 978,75	128 223,07
8	Realizacja zadań wymagających stosowania specjalnej organizacji nauki i metod pracy dla dzieci i młodzieży w szkołach podstawowych	277 886,27	318 924,23	410 079,47	602 165,47
9	Realizacja zadań wymagających stosowania specjalnej organizacji nauki i metod pracy dla dzieci i młodzieży w gimnazjach, klasach dotychczasowego gimnazjum prowadzonych w szkołach innego typu	0,00	65 517,66	357 521,69	350 592,04
10	Zapewnienie uczniom prawa do bezpłatnego dostępu do podręczników, materiałów edukacyjnych lub materiałów ćwiczeniowych	52 440,07	270 424,87	44 538,61	55 693,65
11	Pozostała działalność	16 941,20	109 119,94	173 177,95	220 888,83

Źródło: Opracowanie własne pracowników ZOPO.

## VIII. Kultura, sport, turystyka i promocja gminy

### VIII. 1. Instytucje kultury

Zadania z zakresu turystyki i promocji gminy realizowane są przez pracowników Urzędu Gminy Janów. Natomiast zadania z zakresu kultury i sportu zostały powierzone samorządowym instytucjom kultury. W Gminie Janów funkcjonują trzy instytucje kultury i są to:

- Samorządowy Ośrodek Kultury i Sportu w Janowie.
- Gminna Biblioteka Publiczna w Janowie.
- Muzeum Regionalne im. Zygmunta Krasińskiego w Złotym Potoku.

#### VIII.1.A. Samorządowy Ośrodek Kultury i Sportu w Janowie

W roku 2023 w ofercie Samorządowego Ośrodka Kultury i Sportu w Janowie znajdowały się liczne propozycje zajęć dla dzieci, młodzieży i dorosłych. Odbiorcy mogli uczestniczyć w zajęciach bezpłatnych – prowadzonych przez instruktorów SOKiS oraz w zajęciach częściowo i pełnopłatnych prowadzonych przez instruktorów zewnętrznych. Niektóre z zajęć miały charakter stały, cykliczny z częstotliwością raz w tygodniu lub np. raz w miesiącu, a niektóre charakter jednorazowych warsztatów.

Zajęcia cykliczne:

- Kółko gitarowe dla dzieci (232 h);
- Nauka gry na ukulele dla dzieci (104 h);
- Lekcje śpiewu dla dzieci (190 h);
- Zajęcia kreatywne dla dzieci (38 h);
- Robotyka dla dzieci (31 h);
- Ceramika dla dzieci (30 h);
- Nordic walking dla młodzieży i dorosłych (52 h);
- Tenis stołowy (40,5 h) i bilard (40,5 h) dla dzieci młodzieży i dorosłych;
- Siatkówka dla dzieci – SP Lgoczanka (6 h);
- Mini siatkówka - ZPO Janów kl. I-III (14 h);
- Mini siatkówka - ZPO Janów kl. IV-VI (23 h);
- Siatkówka dla młodzieży i kobiet (22 h)– ZS Złoty Potok;
- Joga dla dzieci (25,5 h);
- Joga dla dorosłych i młodzieży (81 h);
- Zdrowy kręgosłup – dorośli, młodzież ( 24 h);
- Fitness – dorośli, młodzież (66 h);
- Zumba dla dzieci (8 h);
- Zajęcia rekreacyjne w świetlicy w Pabianicach (19,5 h);
- Zajęcia świetlicowe w Zagórze (10,5 h);
- Zajęcia rekreacyjno – sportowe SP Lusławice Kl. II -III (28 h);
- Zajęcia mini siatkówki SP Lusławice Kl. IV -VI (14 h).

Zajęcia periodyczne:

- Zajęcia zumbi (4 h);
- Zajęcia taneczne hip-hop (6 h);
- Warsztaty mydlarskie (2 h);
- Warsztaty kosmiczna biżuteria (3 h);
- Warsztaty pszczelarskie „Nawłociowa Pasieka” (2 h);
- Warsztaty zwierzakowe magnesy (3 h);
- Dzień Przedsiębiorczości (2 h);
- Warsztaty świąteczne mydełka (3 h).

Oprócz zajęć, Samorządowy Ośrodek Kultury i Sportu organizował konkursy gminne oraz przygotowywał dzieci do udziału w konkursach poza gminą.

Konkursy własne:

- Gminny Konkurs na kartkę wielkanocną – luty-marzec 2023;
- Gminny etap XXXIV Regionalnych spotkań z poezją i prozą „Wrażliwość na słowa” – marzec 2023;
- Konkurs plastyczny z okazji 160 rocznicy Powstania Styczniowego – maj-czerwiec 2023;
- Otwarty konkurs „Mój Przyjaciel Zwierz” – październik-listopad 2023;
- Gminny konkurs na kartkę bożonarodzeniową listopad – grudzień 2023.

Udział w konkursach zewnętrznych:

- Luty 2023 – Wojewódzki Konkurs Piosenki Polskiej „Ukryte talenty” w Herbach;
- Kwiecień 2023 – VI Ogólnopolski konkurs wokalny dla dzieci i młodzieży: Wiosna z przebojami Ewy Bem” – Koniecpol;
- Maj 2023 – Konkurs wokalny Mikrofon, Radomsko;
- Maj – Wrzesień 2023 – partner w Konkursie plastycznym Portret Mojej Mamy, Żarki;
- Czerwiec 2023 – Poraj XIV Ogólnopolski Festiwal Janusza Gniatkowskiego;
- Czerwiec 2023 – Niegowa, XXVI Jurajski Festiwal Piosenki dziecięcej i młodzieżowej;
- Czerwiec – Sierpień 2023 Konkurs fotograficzny „Balonowa Jura Janów- Olsztyn”;
- Październik 2022 – XXVI Wojewódzki Festiwal Pieśni Patriotycznych w Myszkowie;
- Listopad – 2023 Kłomnice, Festiwal Piosenki Żołnierskiej i Marszowej Równy Krok”;
- Listopad – 2023 Tychy, Wojewódzki Konkurs Pieśni Patriotycznej i Historycznej „Nad nami Orzeł Biały;
- Grudzień 2023 – Wojewódzki Konkurs Polskiej Piosenki „Przeboje są wśród nas”, Rędziny.

W ramach ferii zimowych, odpowiadając na duże zainteresowanie zorganizowaliśmy zajęcia stacjonarne oraz warsztaty (lalkarskie i kuchnia molekularna) w siedzibie CUS w Janowie, a także zajęcia sportowe w Sali gimnastycznej ZPO Janów. Dodatkowo dzieci miały możliwość skorzystania z wyjazdów edukacyjnych i rekreacyjnych do: Muzeum Iluzji Kraków, Hula-Kuli w Rędzinach, Dilusiowych Alpach, Złotej Perły (warsztaty lepienia pierogów), Cinema City w Częstochowie – dwukrotnie. Ogółem z naszej oferty skorzystało 115 dzieci.

W ramach oferty wakacyjnej zorganizowane zostały zajęcia animacyjno-sportowe, kreatywne oraz taneczne w plenerze i świetlicach w Czepurce, Piasku, Lgoczance, Pabianicach, Zagórz, Okrągliku, Siedlcu oraz w Janowie. Zaprosiliśmy dzieci do aktywności poprzez uczestnictwo w rajdach pieszych do Złotego Potoka i Okrąglika, Dziadówek. Wakacje obfitowały również w wyjazdy i wycieczki:

- spacer z przewodnikiem po Złotym Potoku,
- wyjazd do Cinema City w Częstochowie - czterokrotnie,
- wyjazd do Bajki Pana Kleksa w Katowicach,
- wyjazd do Papugarni Żarki,
- wyjazd do Parku Korzonek w gminie Konopiska

Ogółem z oferty wakacyjnej skorzystało 204 dzieci.

W 2023 Samorządowy Ośrodek Kultury i Sportu w Janowie współpracował z innymi podmiotami przy następujących wydarzeniach:

- 22.01.2023 – Koncert Pastorałek w kościele parafialnym w Janowie – udział dzieci uczestniczących w zajęciach muzycznych w SOKiS;
- 10.05.2023 – Jurajska Parafiada Biegowa w Janowie – plac przy kościele w Janowie;
- 11.06.2023 – Zawody wędkarskie z okazji Dnia Dziecka – staw Irydion, Złoty Potok;
- 09.06.2023 – Dzień dziecka, Świetlica Marzeń, plac przy CUS w Janowie;
- 18.06.2023 – 565 lat Pabianic;
- 23.07.2023 – błonia Złoty Potok, Piknik z Produktem Polskim, podczas którego odbył się konkurs kulinarny Bitwa Regionów oraz Piknik z RIO na sportowo ze sztukami walki;
- 09.09.2023 – Święto Pieczonego Ziemniaka – Ponik, ul. Dębowa;
- 29.09.2023 – piknik integracyjny „Las kocha nas, więc kochajmy go w każdy czas” – plac szkolny SP Lgoczanka.

Samorządowy Ośrodek Kultury i Sportu w Janowie był organizatorem i współorganizatorem poniższych imprez i wydarzeń:

- 20.01.2023 - wystawa prac poplenerowych członków Częstochowskiego Stowarzyszenia Plastyków im. Jerzego Dudy-Gracza;
- 29.01.2023 – Noworoczne Granie i Pomaganie – ZPO w Janowie;
- 06.03.2023 - wieczór autorski Joanny Krzyżańskiej „Czasu z zasady nie rozdaję” - Centrum Kultury Dworek Białooprądnicki w Krakowie;
- 14.05.2023 – organizator XVIII MIĘDZYGMINNEGO PRZEGLĄDU ZESPOŁÓW LUDOWYCH I FOLKLORYSTYCZNYCH GMIN: DĄBROWA ZIELONA, JANÓW, MSTÓW, OLSZTYN, PRZYRÓW – sala gimnastyczna ZPO w Janowie. Naszą Gminę reprezentowały: Zespół Folklorystyczny Janowianie oraz KGW „Czerwone szpileczki” z Łgoczanki;
- 17.05.2023 – organizator II POWIATOWEGO TURNIEJU PIŁKI NOŻNEJ CHŁOPCÓW – Orlik w Złotym Potoku;
- 20.05.2023 – organizator SZARADZIARSKICH MISTRZOSTW O PUCHAR WÓJTA GMINY JANÓW;
- 17.06.2023 - udział w SPARTAKIADZIE GMIN POWIATU CZĘSTOCHOWSKIEGO w Hucie Starej B, naszą gminę reprezentowała delegacja 33 osób. W klasyfikacji ogólnej zajęliśmy piąte miejsce na 14 gmin uczestniczących;
- POWIATOWY TURNIEJ PIŁKI NOŻNEJ DLA SZKÓŁ PODSTAWOWYCH w Złotym Potoku, boisko ORLIK;
- 6-9 lipca 2023- VI JURAJSKIE ZAWODY BALONOWE JANÓW – OLSZTYN – w zawodach wzięty udział 20 ekipy sportowe. Rolą Samorządowego Ośrodka Kultury i Sportu w Janowie było przyjmowanie zgłoszeń i wpłat wpisowych za zawody jak również rozliczenia z firmami delegującymi zawodników oraz z hotelem, w którym stacjonowali zawodnicy i obsługa zawodów;
- 22.07.2023 – CUS w Janowie, GMINNY TURNIEJ TENISA STOŁOWEGO;
- 5-6.08.2023-XXV ŚWIĘTO PSTRĄGA w Złotym Potoku – w sobotę gościliśmy Jakuba Kuronia, który przygotował potrawy z pstrągiem w roli głównej a wieczorem zaprezentowały się na scenie zespoły DEFIS i GRESO oraz TEAM SKOLIM. Dzień został zakończony dyskoteką z dj'em. W niedzielę na scenie wystąpili: Bav Space z Częstochowy, Liber&Inoros, Daria oraz Rytm. Smakosze i znawcy pstrąga wzięli udział w konkursie kulinarnym Hotelu Kmicic;
- 13.08.2023 – TURNIEJ SATKÓWKI PLAŻOWEJ DWÓJEK MĘSKICH w Złotym Potoku;
- 16-17.09.2022 - JUROMANIA w Złotym Potoku — tegoroczna edycja pod hasłem „Jura w klimacie” obfitowała w następujące wydarzenia w naszej Gminie: w sobotę odbył się Rajd Pieszy z przewodnikiem „Poznaj Złoty Potok” oraz IV etap XIII Jurajskiego Pucharu Nordic Walking zorganizowany przez LKS Podkowa Janów. Niedziela to klimatyczne Przyjęcie w Ogrodach Hrabiego Krasieńskiego, w ramach którego odbył się pokaz iluzjonistyczny w wykonaniu Pawła Kwietnia, pokaz strojów z epoki XIX wieku Teatru Tańca „Terpsychora” oraz koncert muzyki klasycznej (Częstochowski Kwartet Smyczkowy), koncert operowo- operetkowy (Vocal Trio). Na zakończenie dnia odbył się pokaz „Gatsby Show” w wykonaniu Teatru Tańca z Ogniem INFERIS;
- 7.10.2023 – XIX JURAJSKA JESIEŃ POETYCKA – na spotkanie złożyły się trzy wzajemnie uzupełniające się części: wystawa fotografii Grzegorza Ojrzyńskiego „Niezapomniane klimaty”, autorskie prezentacje utworów poetyckich w ramach Turnieju Jednego Wiersza oraz recital „Piosenki dawno zapomniane” Krzysztofa Dryndy i zespołu „Podkręcenie w decybelach”. Nagrodę Grand Prix XIX Jurajskiej Jesieni Poetyckiej otrzymała Joanna Krzyżańska z Bystrzanowic;
- 16.11.2023 – IV JURAJSKI TURNIEJ PIŁKI SIATKOWEJ KOBIET – sala gimnastyczna ZS w Złotym Potoku;
- 6.12.2022 - MIKOŁAJKI I ROZŚWITLENIE CHOINKI, Rynek w Janowie;
- 29.12.2023 – ZIMOWY TURNIEJ TENISA STOŁOWEGO – CUS w Janowie.

Pozostałe działania w CUS związane m.in. z udostępnianiem pomieszczeń to:

- Zebranie Spółdzielni Mieszkaniowej „Leśnik” – trzykrotnie;
- Przymiarki strojów komunijnych – trzykrotnie;
- Spotkania okolicznościowe Jurajskiego Klubu Seniora – pięciokrotnie;
- Spotkania ze skarbnikiem Koła Wędkarskiego Irydion – sześciokrotnie;
- Zebrania Zarządu Jurajskiego Klubu Seniora – raz w miesiącu;
- Spotkania KGW Poniczanki – pięciokrotnie;
- Spotkanie informacyjne w sprawie fotowoltaiki – dwukrotnie;
- Zebranie założycielskie Gminnego Ludowego Klubu Sportowego „Złoty Potok”;
- Punkt rozdania flag Polski;
- Biuro zawodów Automobil Klub Częstochowa;

- Posiedzenie komisji konkursowej Powiatu Częstochowskiego;
- Zebranie KS Złoty Potok;
- Zebranie GLKS Złoty Potok – dwukrotnie;
- Zebranie sołeckie Janów;
- Spotkanie PPJ;
- Siedziba Sztabu WOŚP w Janowie i realizacja XXXI Finału (ok. 35 670,00 zł).

Ponadto do 31.07.2023 roku Samorządowy Ośrodek Kultury i Sportu w Janowie realizował projekt Janowski Dom Seniora. W projekcie uczestniczyło trzydziestu seniorów, którzy spotykali się na zajęciach w poniedziałki, środy i piątki, w siedzibie CUS w Janowie. Wśród zajęć znajdowały się warsztaty artystyczne, ćwiczenia gimnastyczne, spotkania ze specjalistami z zakresu poradnictwa prawnego, fizjoterapii i psychoterapii. Seniorzy, zgodnie z założeniami projektu raz w miesiącu uczestniczyli w wyjazdach rekreacyjno – kulturalnych.

Wzorem lat ubiegłych Samorządowy Ośrodek Kultury i Sportu w Janowie zajmuje się zarządzaniem parkingami w Siedlcu i Złotym Potoku oraz terenami przyległymi. Dzięki dochodom uzyskiwanym w okresie kwiecień – październik przeprowadzane są bieżące prace remontowo – naprawcze infrastruktury, zapewnione jest utrzymanie czystości na tym terenie, zaopatrzenie i sprzątanie toalet publicznych na parkingu w Złotym Potoku oraz wynajem i serwis kabin WC przenośnych w Siedlcu i Złotym Potoku. Przychody uzyskiwane są ze sprzedaży biletów parkingowych oraz wynajmu powierzchni reklamowej na zarządzanym przez SOKiS terenie.

### **VIII.1.B. Gminna Biblioteka Publiczna w Janowie**

Gminna Biblioteka Publiczna w Janowie jest najstarszą instytucją zajmującą się upowszechnianiem kultury na terenie Gminy Janów. Została założona w roku 1947, a w roku 2005 została przekształcona w samorządową instytucję kultury. Gminna Biblioteka Publiczna w Janowie oprócz centrali w Janowie prowadzi dwie filie biblioteczne w Lgoczance i w Żurawiu.

Oprócz działalności podstawowej, jaką jest upowszechnianie czytelnictwa na terenie Gminy Janów, biblioteka prowadzi zajęcia edukacyjne dla dzieci oraz spotkania dla osób dorosłych, ponadto jest organizatorem lekcji bibliotecznych oraz współorganizatorem najważniejszego wydarzenia dla pierwszoklasistów – Pasowania na Czytelnika Uczniów Klas I.

Od roku 2006 Gminna Biblioteka Publiczna w Janowie nieprzerwanie uczestniczy w programie Ministra Kultury i Dziedzictwa Narodowego, z którego otrzymuje dotacje na zakup nowości wydawniczych. W roku 2023 Gminna Biblioteka Publiczna w Janowie po raz 18. Uczestniczyła w w/w programie i otrzymała dofinansowanie z „Narodowego Programu Rozwoju Czytelnictwa 2.0” Priorytet 1 Poprawa oferty bibliotek publicznych Kierunek Interwencji 1.1 Zakup i zdalny dostęp do nowości wydawniczych ze środków finansowych Ministerstwa Kultury i Dziedzictwa Narodowego w kwocie 10 000,00 PLN. Wkład własny do zadania wyniósł 10 315,12 PLN. W ramach zadania Gminna Biblioteka Publiczna w Janowie zakupiła 860 publikacji książkowych, w tym 440 egzemplarzy zakupiono ze środków finansowych pochodzących z w/w programu. Wzmocnienie zakupu nowości wydawniczych do księgozbiorów poprzez kilkunastoletni udział biblioteki w programie MKiDN spowodował uatrakcyjnienie księgozbiorów zarówno z literaturą piękną i niebeletrystyczną dla dorosłych jak również dla dzieci, co z kolei wpłynęło na wzrost czytelnictwa w sieci bibliotecznej Gminnej Biblioteki Publicznej w Janowie. Obecnie uaktualniane są księgozbiory naukowe oraz księgozbiór regionalny.

W roku 2023 (wcześniej niż zakładaliśmy) zakończyły się prace związane z wprowadzaniem do systemu bibliotecznego „Sowa” wszystkich zbiorów bibliotecznych. Obecnie wprowadzane są wszystkie nabytki na bieżąco. W roku 2023 udało się podpisać niezwykle intratną umowę pomiędzy Gminną Biblioteką Publiczną w Janowie a firmą Sokrates Software, w myśl której biblioteczny system Sowa SQL został zaktualizowany do najnowszej wersji Sowa Premium, natomiast opłata związana z użytkowaniem w/w systemu pozostała bez zmian. Najnowsza wersja systemu Sowa Premium jest niezwykle atrakcyjną dla naszych Czytelników, którzy oprócz dotychczasowych funkcji uzyskali różnorodne formy wyszukiwania zbiorów w katalogu centralnym biblioteki. Katalog znajduje się pod adresem: <https://www.janow-gbp.sowa.pl/>

Gminna Biblioteka Publiczna w Janowie jest obecna również w mediach społecznościowych:

- <https://www.facebook.com/Biblioteka.Janow>
- <https://www.facebook.com/filiabiblioteczna.zuraw>
- <https://www.facebook.com/FiliaLgoczanka>.

### VIII.1.C. Muzeum Regionalne im. Zygmunta Krasińskiego w Złotym Potoku

Muzeum Regionalne im. Zygmunta Krasińskiego w Złotym Potoku jest najmłodszą instytucją kultury działającą na terenie gminy Janów.

W roku 2023 Muzeum obchodziło piętnastolecie działalności. Z tej to okazji wszystkie wydarzenia, które były organizowane w Muzeum, były dedykowane temu wydarzeniu.

Do podstawowych działań Muzeum należy zaliczyć: gromadzenie i opracowanie zabytków oraz prezentowanie ich na wystawach stałych oraz zmiennych, prowadzenie działalności edukacyjnej oraz promocja dziedzictwa kulturowego regionu.

W minionym roku w Muzeum były zorganizowane następujące wydarzenia o charakterze naukowym, edukacyjnym i promocyjnym:

- 19.02.2023 – podpisanie umowy o współpracy pomiędzy Uniwersytetem Humanistyczno - Przyrodniczym im. Jana Długosza w Częstochowie a Muzeum Regionalnym im. Zygmunta Krasińskiego w Złotym Potoku. Jest to data symboliczna, tego dnia w roku 1812 urodził się patron Muzeum – Zygmunt Krasiński;
- 12.05.2023 – Noc Muzeów – do udziału, w której zostali zaproszeni uczniowie klasy 4 SP Janów;
- 01-02.06.2023 – Ogólnopolska Konferencja Naukowa „Urodzony Zygmunt Krasiński”, której Muzeum było współorganizatorem;
- 06.07.2023 – upamiętnienie Bitwy Janowskiej w 160. rocznicę wydarzenia;
- 09.07.2023 – Rekonstrukcja Bitwy Janowskiej z dnia 6 lipca 1863 roku. Zadanie dofinansowano ze środków Biura "Niepodległa" w ramach Programu Dotacyjnego "Powstanie Styczniowe 1863-1864" w kwocie 31 000,00 zł oraz ze środków finansowych Gminy Janów w kwocie 6 000,00 zł;
- 09.07.2023 – otwarcie wystawy czasowej ilustrującej Powstanie Styczniowe 1863-1864 oraz Bitwę Janowską z dnia 6 lipca 1863 roku;
- 10.09.2023 – III Święto Pułkowe 7PAL – cykliczne wydarzenie organizowane przy współpracy Instytutu Pamięci Narodowej, Stowarzyszenia Historycznego Reduta Częstochowa oraz prywatnych kolekcjonerów;
- 16-17.09.2023 – Juromania Święto Jury Krakowsko-Częstochowskiej – udział Muzeum na zaproszenie Samorządowego Ośrodka Kultury i Sportu w Janowie. W niedzielę 17.09.2023 Muzeum odwiedziło 1008 uczestników Juromanii.

Oprócz działań o zasięgu ogólnopolskim Muzeum realizowało podstawowe zadania statutowe – udostępniało szerokiemu gronu odbiorców wystawy – stałą „Pamiętki po rodzinie hrabiów Krasińskich” ze zbiorów Muzeum Częstochowskiego oraz wystawy zmienne: w czerwcu 2023 roku wystawa malarstwa Jolanty Madej ilustrująca piękno Ziemi Janowskiej, która stała się ilustracją do listów Elizy Elżbiety z hrabiów Branickich Krasińskiej – żony Zygmunta Krasińskiego. Wystawa była prezentowana w trakcie Ogólnopolskiej Konferencji „Urodzony Zygmunt Krasiński”. Wystawa czasowa poświęcona Powstaniu Styczniowemu 1863-1864 oraz Bitwie Janowskiej z dnia 6 lipca 1863r. Wystawa czasowa poświęcona 7 Dywizji Piechoty i działaniom we wrześniu 1939 roku.

W minionym roku Muzeum Regionalne im. Zygmunta Krasińskiego w sezonie turystycznym czynne było przez 7 dni w tygodniu. Ogólnie instytucję w roku 2023 odwiedziło ponad 9 000 zwiedzających.

### VIII. 2. Sport w Gminie Janów

Na terenie gminy Janów, w Złotym Potoku i w Lgoczance, znajdują się dwa pełnowymiarowe boiska sportowe przeznaczone do gry w piłkę nożną. Na obiekcie w Złotym Potoku prowadzone są rozgrywki i zajęcia sportowe z zakresu piłki nożnej. Kompleks nie jest w pełni wyposażony.

W miejscowości: Bystrzanowice-Dwór, Lipnik, Lusławice, Pabianice, Zagórze i Żuraw zlokalizowane są mniejsze boiska, które służą mieszkańcom i dzieciom do celów rekreacyjno-sportowych.

Przy szkołach podstawowych w Lgoczance i Piasku działają boiska wielofunkcyjne ze sztuczną nawierzchnią (piłka siatkowa, ręczna i koszykówka), które wykorzystywane są podczas zajęć lekcyjnych.

W Gminie Janów trwa budowa dwóch nowych obiektów sportowych. Przy Szkole Podstawowej w Janowie powstaje hala sportowa z zapleczem, łącznikiem i urządzeniami zagospodarowania terenu. Natomiast przy Szkole podstawowej w Lusławicach budowana jest sala gimnastyczna.

Przy Zespole Szkół w Złotym Potoku działa kompleks boisk Orlik. Przy grobli w Złotym Potoku znajdują się boiska do piłki siatkowej plażowej. Do dyspozycji mieszkańców w Gminie Janów jest 5 siłowni zewnętrznych oraz 19 placów zabaw.

Na terenie Gminy Janów swoją działalność prowadzi pięć Klubów Sportowych:

- KABEX Ludowy Klub Sportowy Podkowa Janów szkolący dzieci, młodzież i dorosłych w dziedzinie biegów przełajowych i Nordic Walking;
- Klub Sportowy DRAGON szkolący dzieci, młodzież i dorosłych w taekwon-do;
- Klub Sportowy Złoty Potok szkolący dzieci, młodzież i dorosłych z zakresu piłki nożnej;
- Gminny Ludowy Klub Sportowy Złoty Potok szkolący dzieci, młodzież i dorosłych z zakresu piłki nożnej;
- Uczniowski Klub Sportowy ACTIVE Janów szkolący dzieci z zakresu piłki nożnej.

Działalność sportową prowadzi również Samorządowy Ośrodek Kultury i Sportu w Janowie, który zatrudnia instruktora prowadzącego zajęcia sportowe w świetlicach wiejskich oraz organizuje zawody sportowe w obszarze piłki siatkowej i tenisa stołowego.

### VIII. 3. Turystyka w Gminie Janów

Gmina Janów położona jest na Jurze Krakowsko - Częstochowskiej w odległości 20 km od Częstochowy i 90 km od Krakowa. Jest jedną z atrakcyjniejszych turystycznie gmin powiatu częstochowskiego m.in. ze względu na swoją różnorodność i bogactwo.

Na terenie Gminy Janów znajduje się Park Krajobrazowy Orlich Gniazd o powierzchni ponad 66 km<sup>2</sup>. Dla zachowania najpiękniejszych miejsc utworzono cztery rezerваты przyrody: "Parkowe", "Kaliszak", "Bukowa Kępa" i "Ostrężnik" wchodzące w skład Zespołu Jurajskich Parków Krajobrazowych. Prawdziwą perłą jest wieś Złoty Potok i jego okolice, związane z poetą polskiego romantyzmu Zygmuntem Krasińskim. W klasycystycznym dworcu Krasińskich z 1829 r. mieści się obecnie muzeum biograficzne wieszczka. Obok dworcu na terenie parku znajduje się pałac Raczyńskich.

W Złotym Potoku znajduje się jedna z najstarszych na kontynencie europejskim wylęgarnia pstrągów, prowadząca w dalszym ciągu swoją działalność. Na górze Ostrężnik położone są ruiny jednego z najbardziej tajemniczych zamków na jurze. Teren obfituje w jaskinie, które warto zobaczyć. Do najciekawszych należy

Jaskinia Ostrężnicka i Jaskinia Niedźwiedzia, w której znaleziono kości największego niedźwiedzia jaskiniowego. Nie można również pominąć atrakcyjnych w formie ostańców Diabelskich Mostów i Bramy Twardowskiego, która stała się symbolem terenu. Niezwykle ciekawe jest także skalne grodzisko Osiedle Wały, gdzie w VIII wieku uprawiano. Zbocza góry porośnięte są czosnkiem niedźwiedzim.

Do miejsc bardzo urokliwych należy dodać dolinę rzeki Wiercicy, biorącej początek u stale bijących źródeł Elżbiety i Zygmunta. Również źródła Miłości i Spełnionych Marzeń przyciągają turystów wybornym smakiem krystalicznie czystej wody jurajskiej. Malowniczo położone stawy "Sen Nocy Letniej", "Armerykan", "Guców" czy "Irydion" dopełniają piękna krajobrazu. U stóp ostrężnickiego zamku biją okresowe źródła, które dają początek okresowej rzece o nazwie Ostrężnicki Potok.

Przez obszar gminy przebiega pięć dobrze oznakowanych szlaków turystycznych. Tereny te świetnie nadają się do uprawiania turystyki pieszej, rowerowej, konnej, biegów na orientację, narciarstwa biegowego, skiringów, crossów, a także dłuższego wypoczynku.

Do godnych zwiedzania zabytków sakralnych należą kościoły parafialne z XV wieku w Żurawiu oraz Złotym Potoku, gdzie pochowana została najmłodsza córka Zygmunta Krasińskiego 4-letnia Elżbietka. Ciekawym obiektem sakralnym jest także kościół z 1921 r. w Janowie. W Janowie zobaczyć można również stary cmentarz żydowski.

Można tutaj skorzystać również z bogatej bazy noclegowej i gastronomicznej. W gminie zlokalizowane są: hotel i restauracja "Kmicic" w Złotym Potoku, Schronisko Młodzieżowe PTSM w Siedlcu oraz liczne gospodarstwa agroturystyczne.

W Gminie Janów działają również Punkty Informacji Turystycznej, przy Urzędzie Gminy Janów, przy Bibliotece Gminnej w Janowie, przy Schronisku Młodzieżowym w Siedlcu oraz w Muzeum Regionalnym w Złotym Potoku, które mają w zakresie działalności promocję turystyczną gminy, sprzedaż materiałów i pamiątek promujących gminę i okolice oraz poradnictwo dla turystów.

Przez gminę Janów przebiega 30 szlaków, na łącznym odcinku 251 km, w tym: 5 szlaków pieszych, 8 szlaków rowerowych, 4 szlaki konne, 9 ścieżek dydaktycznych, 3 e-audio-wycieczki i 1 trasa questingowa. Najważniejszy ze szlaków, to Szlak Orlich Gniazd uznany przez POT za najważniejszy szlak turystyczny w Polsce.

Wszystkie szlaki w Gminie Janów mają połączenie ze szlakami turystycznymi w gminach ościennych w ramach projektów współpracy – łączenia szlaków.



## VIII. 4. Promocja gminy

Jednym z zadań własnych gminy jest jej promocja. W głównej mierze jest to propagowanie, rozpowszechnianie i reklamowanie jej walorów. Promocja Gminy Janów oparta jest na popularyzowaniu informacji o wydarzeniach kulturalnych i walorach krajobrazowych naszego regionu. W 2023 roku działania promocyjne realizowane były poprzez fanpage na Facebooku ([facebook.com/janowczestochowski](https://facebook.com/janowczestochowski)) oraz stronę internetową [www.janow.pl](http://www.janow.pl). Gmina współpracowała również z mediami, które w pełni zapewniły jej obecność w środkach masowego przekazu. Na działania związane z promocją Gminy Janów wydatkowano kwotę 199 641,63 zł.

Na terenie Gminy Janów w 2023 roku odbyło się blisko 40 wydarzeń kulturalnych, historycznych, sportowych i rekreacyjnych. Organizowane były one wspólnie z instytucjami kultury, placówkami oświatowymi, sołectwami i organizacjami pozarządowymi działającymi na terenie gminy jak i poza nią. Wielu tym wydarzeniom Gmina Janów przyznała honorowy patronat Wójta Gminy Janów.

W 2023 roku Gmina Janów uczestniczyła między innymi w organizacji takich wydarzeń jak:

- VI Jurajskie Zawody Balonowe,
- JUROMANIA – Jura w klimacie,
- XXV Święto Pstrąga,
- Rekonstrukcja Bitwy Janowskiej,
- Obchody Narodowego Dnia Pamięci Żołnierzy Wyklętych,
- XIII Jurajski Puchar Nordic Walking,
- Otwarcie ulicy Żurawskiej w Janowie,
- Otwarcie drogi Piasek- Czepurka,
- Obchody 565 lat Pabianic,
- Finał WOŚP,
- Jurajski Festiwal Biegowy,
- Piknik z RIO- na sportowo ze sztukami walki,
- Piknik z Produktem Polskim,
- Pikniki i festyny rodzinne oraz z okazji Dnia Dziecka,
- Mikołajki w Janowie, Lgoczance i Złotym Potoku.

## VIII. 5. Obiekty zabytkowe w gminie

Gmina Janów jest niezwykle bogata w różnorodne obiekty zabytkowe. Na dzień 31 grudnia 2023 roku było ich aż 54, z których większość jest wpisana do ewidencji zabytków.

Miejsca pamięci z racji swego specyficznego charakteru współuczestniczą w realizacji wskazanych celów oraz funkcji historii. Opisując Gminę Janów nie można pominąć jej historycznego charakteru, dlatego warto wskazać, że mamy ich w całej gminie 15.

Rejestr zabytków Gminy Janów oraz rejestr miejsc pamięci są prowadzone przez Urząd Gminy Janów, dlatego chętnych do zapoznania z nim zapraszamy do bezpośredniego kontaktu.

## IX. Pomoc społeczna i ochrona zdrowia

### IX. 1. Pomoc społeczna, zakres działalności i finansowanie

Zadania z zakresu pomocy społecznej w roku 2023 realizowała jednostka organizacyjna gminy – Gminny Ośrodek Pomocy Społecznej w Janowie.

Zakres realizowanych zadań obejmował:

- świadczenia z pomocy społecznej;
- świadczenia rodzinne i opiekuńcze;
- świadczenia z funduszu alimentacyjnego,
- świadczenia wychowawcze – 500 +;
- świadczenia „Dobry start”;
- przeciwdziałanie przemocy w rodzinie – Gminny Zespół Interdyscyplinarny;
- wspieranie rodziny i pieczy zastępczej;
- pracę socjalną;
- dodatki mieszkaniowe;
- dodatki energetyczne;
- uczestnictwo w programie Program Operacyjny Pomoc Żywnościowa;
- pomoc materialną dla uczniów;
- prowadzenie Świetlicy Marzeń w Janowie;
- obsługę Karty Dużej Rodziny.

W poniższych zestawieniach tabelarycznych zaprezentowano działalność Gminnego Ośrodka Pomocy Społecznej w różnych okresach funkcjonowania.

Tabela 33. Liczba osób i rodzin objętych pomocą w Gminie Janów w latach 2019-2023.

Lp.	Rok	Liczba rodzin objętych pomocą	Liczba osób w rodzinach objętych pomocą	Liczba osób, którym przyznano decyzją świadczenia
1	2	3	4	5
1	2019	102	190	151
2	2020	100	191	135
3	2021	89	153	113
4	2022	81	137	106
5	2023	88	156	113

Źródło: Opracowanie własne pracowników GOPS.

Tabela 34. Świadczenia udzielane w ramach zadań własnych w latach 2021 -2023.

Lp.	Rodzaj świadczenia	2021			2022			2023		
		Liczba rodzin	Liczba osób w rodzinie	Kwota [zł]	Liczba rodzin	Liczba osób w rodzinie	Kwota [zł]	Liczba rodzin	Liczba osób w rodzinie	Kwota [zł]
1	2	3	4	5	6	7	8	9	10	11
1	Zasiłki okresowe	13	13	19 937,00	9	9	20 504,00	14	15	31 028
2	Posiłek	31	74	79 252,00	43	68	65 762,00	32	86	84 887
	w tym dla dzieci	11	51	12 820,00	23	48	11 597,00	14	67	20 875
3	Zasiłek celowy	42	85	31 382,00	30	49	19 110,00	31	47	23 250
	w tym zasiłki specjalne	10	25	7 880,00	6	10	4 150,00	6	15	4 150
4	Usługi opiekuńcze	19	23	127 257,00	18	22	141 566,00	20	24	154 236
5	Poradnictwo specjalistyczne	0	0	0,00	0	0	0,00	0	0	0,00
6	Schronienie	1	1	80,00	3	4	44 525,00	3	4	54 690
7	Praca socjalna	19	62	0,00	44	109	0,00	48	131	0,00
8	Odpłatność gminy za pobyt w DPS	8	8	181 160,00	7	7	235 644,00	8	8	290 823

9	Pogrzeb	0	0	0,00	1	1	3 900,00	1	1	3 600
10	Zasiłek stały	25	32	139 068,00	22	26	145 821,00	30	35	178 500
11	Dodatki mieszkaniowe	0	0	0,00	1	2	215,54	1	2	2 478,52
12	Ubezpie. zdrowotne				21	0	12 935,00	29	0	15 505,79
13	Zdarzenia losowe	0	0	0,00	0	0	0,00	0	0	0,00
14	Stypendia	6	27	7 900,00	5	19	2 780,00	4	14	3 660,00
	<b>Razem</b>	<b>208</b>	<b>401</b>	<b>618 222,00</b>	<b>233</b>	<b>374</b>	<b>708 509,54</b>	<b>241</b>	<b>449</b>	<b>867 683,31</b>

Źródło: Opracowanie własne pracowników GOPS.

Tabela 35. Powody i przyczyny przyznawania pomocy w Gminie Janów w latach 2020-2023.

Lp.	Powody trudnej sytuacji życiowej	2020		2021		2022		2023	
		LR	LO	LR	LO	LR	LO	LR	LO
1	2	3	4	5	6	7	8	9	10
1	Ubóstwo	4	4	4	4	2	2	3	3
2	Sieroctwo	0	0	0	0	0	0	0	0
3	Bezdomność	3	3	2	2	3	4	5	6
4	Potrzeba ochrony macierzyństwa	11	54	7	33	6	28	8	38
	w tym: wielodzietność	8	42	3	16	4	21	6	32
5	Bezrobocie	28	55	28	59	25	59	23	51
6	Niepełnosprawność	42	68	46	76	37	52	36	42
7	Długotrwała lub ciężka choroba	52	101	43	72	40	45	46	57
8	Bezradność w sprawach opiek-wych. i prowadzenia gospodarstwa domowego – ogółem	8	18	7	17	6	13	7	26
	w tym :-rodziny niepełne	1	3	1	3	2	5	3	8
	rodziny wielodzietne	2	10	2	10	1	5	3	17
9	Przemoc w rodzinie	1	1	1	1	1	4	1	4
10	Alkoholizm	9	10	9	14	5	5	8	11
11	Narkomania	0	0	0	0	0	0	0	0
12	Trudności w przystosowaniu do życia po zwolnieniu z zakładu karnego	1	1	0	0	1	1	3	3
13	Trudności w integracji osób, które otrzymały status uchodźcy	0	0	0	0	0	0	0	0
14	Zdarzenia losowe	0	0	0	0	0	0	0	0
15	kłęska żywiołowa	0	0	0	0	0	0	0	0
16	sytuacja kryzysowa	0	0	0	0	0	0	0	0
17	Inne (jakie?)	0	0	0	0	0	0	0	0
	<b>Razem</b>	<b>170</b>	<b>370</b>	<b>153</b>	<b>307</b>	<b>133</b>	<b>244</b>	<b>152</b>	<b>298</b>

Źródło: Opracowanie własne pracowników GOPS.

## IX. 2. Ochrona zdrowia w gminie

Na terenie gminy funkcjonuje jeden podmiot leczniczy: Samodzielny Publiczny Zakład Opieki Zdrowotnej Zespół Ośrodków Zdrowia Gminy Janów, którego organem tworzącym jest Gmina Janów. Działa na podstawie statutu uchwalonego przez Radę Społeczną w dniu 31 stycznia 2000 roku ze zmianami oraz zatwierdzony przez Radę Gminy Janów uchwałą nr 114/XIX/00 z dnia 31 stycznia 2000 roku. Dokument zarejestrowano w VIII Wydziale Gospodarczym Sądu Rejestrowego w Częstochowie w dniu 21 marca 2003 roku.

SP ZOZ Gminy Janów prowadzi zakład leczniczy Przychodnia Rodzinna w Janowie. Przedmiotem działalności jest udzielanie świadczeń podstawowej opieki zdrowotnej, zabiegi pielęgniarstwa i środowiskowa opieka lekarska, pielęgniarstwa i położnicza, rehabilitacja lecznicza. Podlegają mu Ośrodek Zdrowia w Janowie, Bystrzanowicach i Żurawiu.

W Przychodni Rodzinnej w Janowie funkcjonują następujące komórki organizacyjne prowadzące działalność medyczną:

- poradnia lekarza POZ w Janowie;
- poradnia lekarza POZ w Bystrzanowicach;
- poradnia lekarza POZ w Żurawiu;
- poradnia dla dzieci w Janowie;
- gabinet pielęgniarstwa POZ w Janowie, Bystrzanowicach i w Żurawiu;
- gabinet położnej POZ;
- poradnia rehabilitacji medycznej;
- punkt szczepień w Janowie;
- punkt szczepień w Bystrzanowicach;
- punkt szczepień w Żurawiu;
- gabinet diagnostyczno-zabiegowy z punktem poboru materiału do badań w Janowie;
- gabinet diagnostyczno-zabiegowy z punktem poboru materiału do badań w Bystrzanowicach;
- gabinet diagnostyczno-zabiegowy z punktem poboru materiału do badań w Żurawiu;
- gabinet fizjoterapii;
- gabinet medycyny szkolnej w Janowie;
- gabinet medycyny szkolnej w Lgoczance;
- gabinet medycyny szkolnej w Lusławicach;
- gabinet medycyny szkolnej w Piasku;
- gabinet medycyny szkolnej w Żłotym Potoku.

Świadczenia te udzielane są w ramach kontraktów medycznych zawartych z Narodowym Funduszem Zdrowia.

Stan świadczeniobiorców zapisanych na listę POZ na koniec 2023 roku wyniósł 5 787 osoby, w tym w Janowie 3 706 osoby, Bystrzanowicach 939 osób i w Żurawiu 1 142 osób.

W 2023 r. SP ZOZ udzielił 30 649 porad ambulatoryjnych, w tym 283 były to porady domowe w ramach kompetencji lekarza rodzinnego podstawowej opieki medycznej oraz 175 teleporad.

W 2023 roku wykonano w budynkach SO ZOZ w Janowie kompleksową modernizację obu budynków ośrodka wraz z wymianą okien, dociepleniem stropów, dociepleniem i uszczelnieniem fundamentów, jak również wymianą pieca kotłowego na ekologiczny (pelet). W budynku, w którym mieści się rehabilitacja wykonano również przebudowę oraz wyremontowano wnętrza obu budynków.

Działalność medyczną na terenie Gminy Janów prowadzą również prywatne gabinety lekarskie – stomatolog, kardiolog oraz Centrum Medyczne, w którym funkcjonują: Poradnia Ginekologiczno-Położnicza, Poradnia Diagnostyki i Leczenia Chorób Piersi, Poradnia Chirurgii Ogólnej, Poradnia Laryngologiczna, Poradnia Kardiologiczna, Poradnia Neurologiczna i Gabinet Psychologiczny.

Na terenie gminy funkcjonują 2 prywatne apteki zlokalizowane w pobliżu SP ZOZ w Janowie oraz w centrum miejscowości Janów, a także dwa punkty apteczne w Żurawiu i Bystrzanowicach.

### IX. 3. Infrastruktura społeczna

Infrastruktura społeczna obejmuje zespół urzędów i instytucji zlokalizowanych w określonym układzie terytorialnym w zakresie: nauki, oświaty i wychowania, budownictwa mieszkaniowego, kultury i sztuki, ochrony zdrowia, prawa, bezpieczeństwa, i opieki społecznej oraz szeroko rozumianej rekreacji, którego zadaniem jest zaspokajanie w zorganizowany sposób ludzkich potrzeb.

Gmina Janów jest niewielką gminą wiejską, więc system infrastruktury społecznej nie jest zbyt rozbudowany. Niemniej jednak mieszkańcy mają dostęp do podstawowych urzędów i instytucji, takich jak szkoły, przedszkola, ośrodki zdrowia, ośrodek kultury, świetlice wiejskie, biblioteki, czy place zabaw. Jesteśmy jedną z niewielu gmin powiatu częstochowskiego, która utworzyła muzeum regionalne, aby kultywować pamięć po mieszkającym tu wieszczu Zygmuncie Krasińskim.

W Janowie znajduje się Stacja Pogotowia Ratunkowego. Jej lokalizacja w centrum gminy, powoduje szybkie dotarcie do potrzebujących natychmiastowej pomocy medycznej mieszkańców. Ośrodek zdrowia zapewnia dostęp do podstawowej opieki zdrowotnej. Ponadto na terenie gminy znajdują się prywatne gabinety lekarzy specjalistów.

Na terenie gminy działa 5 jednostek ochotniczej straży pożarnej (w tym dwie z nich są w krajowym systemie ratowniczo-gaśniczym). Jednostki są dobrze wyposażone w nowoczesny sprzęt, a druhowie strażacy na bieżąco szkoleni.

W sąsiedniej gminie Olsztyn usytuowano komisariat policji, którego zadaniem jest dbanie o bezpieczeństwo mieszkańców. Do dyspozycji mieszkańców dyżurują dwaj policjanci dzielnicowi.

Niewielka odległość do miasta powiatowego i dobre z nim połączenie drogowe i komunikacyjne, gwarantuje również dostęp do szpitali, ośrodków pomagających rodzinie, sądów, prokuratury, kin i teatrów, czy innych instytucji i obiektów użyteczności publicznej.

Poniżej zaprezentowano informacje o obiektach infrastruktury społecznej w Gminie Janów w każdym z sołectw.

Tabela 36. Wykaz obiektów infrastruktury społecznej w Gminie Janów w każdym z sołectw.

L.p.	Miejscowość	Przystanek	Plac zabaw	Świetlica	Remiza OSP	Ośrodek zdrowia	Sklep	Kościół/kaplica	Siłownia	Boisko	Szkoła	Przedszkole/oddział przedszkolny	Biblioteka
1	2	3	4	5	6	7	8	9	10	11	12	13	14
1	Apolonka	X	X						X				
2	Bystrzanowice	X		X	X	X	X						
3	Bystrzanowice-Dwór	X	X				X		X	X			
4	Czepurka	X	X	X									
5	Góry Gorzkowskie	X											
6	Hucisko	X	X							X			
7	Janów	X	X		X	X	X	X	X		X	X	X
8	Lgoczanka	X	X					X	X	X	X	X	X
9	Lipnik	X	X	X				X		X			
10	Lusławice	X	X				X	X		X	X	X	X
11	Okrąglik	X	X	X									
12	Pabianice	X	X	X				X		X			
13	Piasek	X	X	X	X		X	X		X	X	X	X
14	Ponik	X	X					X	X				
15	Siedlec	X	X	X			X	X	X			X	
16	Skowronów	X	X										
17	Sokole Pole	X	X				X	X	X				
18	Śmiertny Dąb	X											
19	Teodorów	X	X	X									
20	Zagórze	X	X	X			X			X			
21	Złoty Potok	X	X	X	X		X	X	X	X		X	
22	Żuraw	X	X	X	X	X	X	X	X	X			X

Źródło: Opracowanie własne pracowników UG Janów.

## X. Ochrona przeciwpożarowa

Na terenie gminy działa 5 jednostek ochotniczych straży pożarnych w: Bystrzanowicach, Janowie, Piasku, Żłotym Potoku i Żurawiu, z tego 2 jednostki (Janów i Żuraw) są w Krajowym Systemie Ratowniczo-Gaśniczym. W 2023 r. na utrzymanie straży pożarnych poniesione zostały wydatki ogółem w wysokości 269 360,84 zł. Jednostki OSP z terenu Gminy Janów wielokrotnie brały udział w różnych działaniach ratowniczych. W 2023 r. było to ogółem 196 wyjazdów z następujących jednostek:

1. OSP Bystrzanowice – 34;
2. OSP Janów – 91;
3. OSP Piasek – 26;
4. OSP Żłoty Potok – 10;
5. OSP Żuraw – 32.

Zestawienie informacji o ochronie przeciwpożarowej zaprezentowano w poniższej tabeli. Przedstawiono w niej wydatki na poszczególne jednostki OSP w Gminie Janów w roku 2023.

Tabela 37. Wydatki Gminy Janów poniesione na utrzymanie jednostek OSP w 2023 roku.

Wyszczególnienie	Bystrzanowice (zł)	Janów (zł)	Piasek (zł)	Żłoty Potok (zł)	Żuraw (zł)	Razem (zł)
Badania lekarskie	2 300,00	2 280,00	1 550,00	150,00	2 260,00	8 540,00
Badania techniczne samochodów	176,00	429,00	0,00	0,00	0,00	605,00
Dotacje	21 574,00	21 000,00	2 000,00	499,00	699,00	45 772,00
Ekwiwalent-Pożary	4 459,00	25 625,00	4 410,00	2 040,00	7 632,00	44 166,00
Energia	2 406,82	5 763,87	1 285,49	2 431,32	4 605,25	16 492,75
E-remiza	178,00	178,00	178,00	178,00	178,00	890,00
Kursy, szkolenia	840,00	0,00	560,00	1 700,00	0,00	3 100,00
Paliwo	2 039,48	9 936,32	3 689,60	375,63	1 560,88	17 601,91
Polisy ubezpieczeniowe	956,20	1 587,20	810,20	877,20	2 059,20	6 290,00
Przegląd samochodów	0,00	4 003,07	0,00	154,00	554,00	4 711,07
Przegląd urządzeń	1 032,00	5 252,19	2 218,00	2 322,90	2 063,96	12 889,05
Serwis	1 599,00	0,00	0,00	0,00	0,00	1 599,00
Środki: sorbent, pianotwórczy	2 411,80	2 411,78	2 411,78	2 411,78	2 411,78	12 058,92
Umowy zlecenie	6 910,32	5 556,00	5 556,00	5 556,00	6 506,08	30 084,40
Umundurowanie	1 300,00	4 925,00	0,00	0,00	0,00	6 225,00
Usługi	320,00	350,00	7 386,33	4 653,90	3 077,75	15 787,98
Węgiel	2 400,00	4 832,09	1 340,00	0,00	2 500,00	11 072,09
Woda	392,60	129,82	0,00	0,00	470,70	993,12
Zakupy	700,00	15 023,57	635,48	10 735,50	3 388,00	30 482,55
<b>Razem</b>	<b>51 995,22</b>	<b>109 282,91</b>	<b>34 030,88</b>	<b>34 085,23</b>	<b>39 966,60</b>	<b>269 360,84</b>

Źródło: Opracowanie własne pracowników UG Janów.

## **XI. Uchwały Rady Gminy i zarządzenia Wójta Gminy**

### **XI. 1. Uchwały Rady Gminy Janów**

Wszelkiego rodzaju rozstrzygnięcia podejmowane przez radę gminy mające formę uchwały, zapadają na zasadach określonych w art. 14 ustawy z 8 marca 1990 r. o samorządzie gminnym. Odstępstwa od tych wymogów mogą wynikać wyłącznie z innych ustaw. Przestrzeganie wszystkich zasad wynikających z tego przepisu jest warunkiem ważności podjętej uchwały. Wśród tych reguł wymienić należy: wymóg istnienia określonego kworum, zasada głosowania jawnego oraz podejmowania rozstrzygnięć zwykłą większością głosów.

W roku 2023 zwołano trzynaście sesji Rady Gminy Janów, na których przyjęto 82 uchwały. Uchwały w swej treści zawierają zawsze moment ich wejścia w życie, który zależy od okoliczności oraz od charakteru uchwały, czy stanowi ona akt prawa miejscowego i podlega publikacji w Dzienniku Urzędowym Województwa Śląskiego czy też nie. Ponadto w każdej uchwale, którą należy zrealizować (czyli poza uchwałami dot. powołania składów komisji czy udzielania wotum zaufania czy absolutorium wójtowi) Rada Gminy Janów powierza jej wykonanie określonemu podmiotowi. W 2023 roku Rada Gminy Janów podjęła 3 uchwały, które nie wymagały powierzenia wykonania nikomu, 6 uchwał dotyczących planów prac komisji stałych, które zrealizować mieli i uczynili to ich przewodniczący. Przewodniczącej Rady Gminy Janów powierzono realizację 2 uchwały dotyczące rozpatrzenia skarg. Większość, bo aż 71 z podjętych w 2023 aktów zrealizować był zobowiązany Wójt Gminy Janów i uchwały te zostały zrealizowane lub są w trakcie realizacji, jak np. długoterminowe programy czy plany.

### **XI. 2. Zarządzenia Wójta Gminy Janów**

Pod pojęciem „zarządzenia” kryją się dwie różne formy działania administracji – akt indywidualny i akt normatywny. W zarządzeniu musi być zawarta generalna i abstrakcyjna norma prawna. Zarządzenia indywidualne mają na celu dokonanie najczęściej jednej czynności prawnej np. powołanie komisji konkursowej, zmiany w budżecie gminy (w zakresie dopuszczalnym przez ustawę o finansach publicznych), albo w sprawie powołania zastępcy wójta.

Ponadto, nie każde zarządzenie jest wydawane w sprawach mieszczących się w ramach prawa publicznego. Prawna forma „zarządzenia” jest dla wójta podstawą do składania oświadczeń woli w rozumieniu prawa cywilnego np. w zakresie ustanawiania odpłatnej służebności przesyłu.

Do zarządzeń normatywnych odnosi się dyspozycja konstytucyjna, zgodnie z którą zarządzenia mają charakter wewnętrzny, wydawane są na podstawie ustawy i nie mogą stanowić podstawy decyzji względem obywateli. Ponadto normatywne zarządzenia wójta są aktami prawa miejscowego w rozumieniu art. 94 Konstytucji RP.

Wójt Gminy wydaje zarządzenia, jako organ wykonawczy gminy oraz jako kierownik urzędu wykonującego uprawnienia zwierzchnika służbowego w stosunku do pracowników urzędu oraz kierowników gminnych jednostek organizacyjnych. W formie zarządzenia, wójt określa sprawy dotyczące organizacji i funkcjonowania urzędu oraz gminnych jednostek organizacyjnych, a także inne sprawy z zakresu tzw. kierownictwa wewnętrznego. Ponadto w formie zarządzenia, wójt jako organ gminy, określa sprawy dotyczące realizacji zadań gminy. Zarządzenia te jednak nie mają charakteru przepisów prawa miejscowego.

Opracowywanie projektów zarządzeń należy do właściwości komórek organizacyjnych urzędu gminy (referatu, samodzielnego stanowiska) oraz kierowników gminnych jednostek organizacyjnych, w których zakresie działania znajduje się problematyka podlegająca regulacji w formie zarządzenia wójta. Wnioskodawcy ponoszą odpowiedzialność za merytoryczną treść projektu zarządzenia.

W 2023 roku Wójt Gminy Janów wydał ogółem 205 zarządzeń, w tym większość dotyczących finansów gminy, część organizacyjnych (wprowadzających np. regulaminy konkursów, powołujących komisje do przeprowadzenia przetargów nieograniczonych czy konkursów, ustalenia terminów rekrutacji do szkół znajdujących się na terenie Gminy Janów) oraz kilkanaście zarządzeń w sprawach pozostałych, takich jak np. przeprowadzania konsultacji społecznych.

## XII. Współpraca i przynależność gminy do organizacji

### XII. 1. Przynależność gminy do organizacji

Gmina Janów mając na uwadze stworzenie optymalnych warunków rozwoju jej społeczności, prowadzi współpracę z wieloma stowarzyszeniami oraz jednostkami samorządu terytorialnego w zakresie działań inwestycyjnych, a także pozainwestycyjnych. Współpraca ta oparta jest w głównej mierze o zawarte porozumienia.

Na koniec 2022 r. Gmina Janów była członkiem 8 stowarzyszeń, których celem jest wspieranie idei samorządu terytorialnego oraz obrona wspólnych interesów, czy promowanie regionu. Przynależności Gminy Janów do różnych organizacji zaprezentowano w poniższej tabeli, prezentując jednocześnie koszty i korzyści związane z byciem członkiem danej organizacji.

Tabela 38. Przynależność Gminy Janów do organizacji samorządowych i innych.

L.p.	Nazwa organizacji	Data przystąpienia	Składka roczna [zł]	Obszar działania	Pozyskane środki	Inne benefity
1	2	3	4	5	6	7
1	Związek Gmin Jurajskich	17.12.1991 r.	4 355,25	34 gminy Jury Krakowsko-Częstochowskiej	Pozyskane środki na wydawnictwa promocyjne i filmy, na wyposażenie Punktów Informacji Turystycznej, na odnowę szlaków turystycznych	Promocja, darmowe uczestnictwo na stoisku targowym, pozyskiwanie materiałów promocyjnych, wspólne projekty informacyjne, odnowa szlaków turystycznych, wymiana doświadczeń samorządowych, lobbowanie w sprawach samorządowych.
2	Śląski Związek Gmin i Powiatów	12.10.2001 r.	3 020,73	Gminy i powiaty województwa śląskiego.	Pozyskane środki na szkolenia i seminaria w Polsce	Promocja, darmowy udział w szkoleniach i seminariach, wymiana doświadczeń samorządowych, lobbying w sferach przepisów samorządowych.
3	Partnerstwo Północnej Jury	25.09.2005 r.	8 798,00	9 gmin północnej Jury	Pozyskane środki na projekty gminne, na szkolenia dla rolników z obszaru gminy.	Promocja, darmowe szkolenia, pozyskiwanie środków dla gmin, rolników i przedsiębiorców z terenu gminy, darmowe materiały promocyjne obszaru, pobudzanie aktywności społecznej, budowanie więzi regionu, wyjazdy studyjne.
4	Związek Gmin Wiejskich	2007 r.	2 811,99			Lobbowanie dotyczące samorządów
5	RLGD Jurajska Ryba	15.04.2015 r.	7 057,90	9 gmin ze zbiornikami wodnymi w północnej części Śląska	Pozyskiwanie środków na projekty gminne (np. Święto Jurajskiej Ryby)	Promocja, pozyskiwanie środków dla gmin i prywatnych hodowców ryb.
6	Stowarzyszenie ds. Rozwoju Społeczeństwa Informatycznego	2017 r.	6 900,00	Subregion północny śląska	Sieć światłowodowa, e-region	Dostęp do Internetu
7	Związek Gmin i Powiatów Subregionu Północnego Województwa Śląskiego	12.09.2019 r.	14 000,00	Subregion północny województwa śląskiego		Szkolenia tematyczne dla beneficjentów, doradztwo
8	Jurajski Związek Powiatowo-Gminny pod nazwą „KOMUNIKACJA JURAJSKA”	17.08.2023 r.	0,00	Powiat częstochowski		Organizacja wspólna komunikacji publicznej
<b>Razem</b>			<b>46 943,87</b>			

Źródło: Opracowanie własne pracowników UG Janów.



## XII. 2. Współpraca gminy z innymi jednostkami samorządu terytorialnego

Gmina Janów współpracuje z wieloma samorządami, głównie w ramach działań promocyjnych, wymiany informacji i wspólnych imprez kulturalnych, turystycznych czy sportowych. Do najważniejszych należą:

1. Współpraca z 9 samorządami w ramach Partnerstwa Północnej Jury
  - wspólna ocena projektów, wspólne materiały promocyjne, wymiana doświadczeń samorządowych.
2. Współpraca z 9 gminami RLGD Jurajska Ryba
  - wspólne oceny projektów, wspólne materiały promocyjne, wymiana doświadczeń samorządowych.
3. Współpraca w ramach Związku Gmin Jurajskich
  - wspólne promocje, wspólny udział w Targach Turystycznych, wspólne lobbowanie ustaw samorządowych, wymiana doświadczeń Samorządowych, wspólne projekty – Punkty Informacji Turystycznej, szkolenia wyjazdowe dla pracowników IT.
4. Współpraca z Gminą Olsztyn
  - wspólne imprezy – Zawody Balonowe.
5. Współpraca ze Starostwem Powiatowym w Częstochowie
  - użyczenie terenu parku pod wydarzenia – Juromania, współorganizacja Jurajskiej Jesieni Poetyckiej, współorganizacja konkursów – Ekologiczna Zagroda.
6. Współpraca z Gminami subregionu północnego województwa śląskiego:
  - współpraca w ramach wspólnego pozyskiwania funduszy unijnych;
  - realizacja wspólnych przedsięwzięć w ramach ZIT.
7. Współpraca z gminami powiatu częstochowskiego i Powiatem Częstochowskim
  - Współpraca przy organizacji wspólnej komunikacji publicznej.

## Podsumowanie

Powyższy raport przedstawia stan podstawowych obszarów działalności Gminy Janów. Zebrane merytoryczne informacje od pracowników Urzędu Gminy, jednostek organizacyjnych i instytucji są źródłem informacji o stanie Gminy Janów w 2023 r.

Niektóre obszary zostały porównane na przełomie kilku ostatnich lat. Raport nie opisuje szczegółowo każdej z dziedzin aktywności gminy. Jest to zbiór danych statystycznych oraz innych informacji pozyskanych z zasobów Urzędu Gminy Janów i jednostek organizacyjnych działających na terenie gminy, przetworzony na potrzeby tego dokumentu. Publikacja ta zawiera informacje pozwalające ocenić i przeanalizować różne zagadnienia związane z rozwojem społeczno-gospodarczym Gminy Janów.

Dokument zawiera opis sytuacji gminy pod względem gospodarki, kondycji finansowej, środowiska i społeczeństwa oraz obrazuje sposób zarządzania gminą.

Prowadzone są przemyślane, strategiczne działania i inwestycje, które skupiają się na maksymalnym czerpaniu środków ze źródeł zewnętrznych. Rok 2023 należy postrzegać jako efekt wcześniejszych działań oraz początek kolejnych. Wśród priorytetów znajdują się projekty twarde – infrastrukturalne, ale także miękkie – społeczne.

Wójt i pracownicy Urzędu Gminy Janów dokładają wszelkich starań, aby Gmina Janów stawała się coraz bardziej przyjazna mieszkańcom i doceniana na zewnątrz. Obrany kierunek działania, który pokazuje ten raport, będzie konsekwentnie kontynuowany.